

## 出行泰国

**第一步：查看资格** — 查看自己是否具备赴泰资格，并查看自己属于被允许入境人员的类型以及需要申请的签证类型。（详见附件 1）

**第二步：申请签证** — 申请入境许可证（COE）需有效签证或有效回头签。（登陆 [www.thaivisa.go.th](http://www.thaivisa.go.th) 网站申请签证）

**第三步：申请入境许可证（COE）** — 自 2020 年 11 月 23 日起所有申请人须在 [coethailand.mfa.go.th](http://coethailand.mfa.go.th) 网站申请入境许可证（详见附件 2）

入境许可证批准流程：

1. 申请人注册 + 上传签证及其他所需的初步资料
2. 等待预批准（3 个工作日内）
3. 申请人上传机票订单和官方指定隔离酒店（ASQ）确认单（15 日内，否则申请人须重新申请）
4. 等待最终批准（3 个工作日内）
5. 入境许可证批准后，申请人上网打印入境许可证

**重要提醒：** 申请人必须在出行日期至少 7 个工作日前提交入境许可证申请，在出行日期至少 3 个工作日前上传机票订单和官方指定隔离酒店的确认单。 整个审批流程需 5-15 个工作日，具体取决于申请人提交资料的正确性。若所提交资料含糊或是无效信息/资料，申请人可能要重新申请入境许可证，将花费更长的处理时间。

**赴泰航班：** 旅客可通过大使馆或总领事馆安排的遣返航班或半商业航班进入泰国，关于半商业航班的更多信息，例如：航班时刻表、机票费用、预订流程，请直接联系航空公司（详见附件 3）。

**出发及到达泰国：**旅客须出示以下资料：

1. 有效泰国签证/回头签；
2. 入境许可证（COE）；
3. 填写完整的声明书；
4. 可证明旅客适合飞行的健康证明（Fit to Fly/Travel Health Certificate）；
5. 14 天的官方指定隔离酒店（ASQ）或官方指定隔离医院（AHQ）确认单；
6. 在泰停留期间的健康保险单，额度不低于 100,000 美元并包括新型冠状病毒肺炎 COVID-19 的治疗与医疗费用。

\*所有资料必须是英文版或附有官方泰文翻译的中文版

**疾病预防措施：**抵达泰国后，非泰国籍旅客须自费进行为期 14 天的官方指定酒店隔离，且须遵守泰国政府规定的相关疾病预防措施。

《紧急情况下公共行政紧急法令》第九章规定

的准许入境泰国人员类别

类别	准许入境泰国的非泰籍人士类别*	签证类别
(3)	<b>外交官和国际组织官员</b> 外交和领事使团或国际组织人员，或驻泰的外国政府和机构代表，或经由外交部许可的其他国际机构人员，包含其配偶，父母或子女。	外交签证
(6)	<b>泰籍亲属</b> 泰籍公民的非泰籍配偶、父母或子女。	非移民签证 0
(7)	<b>居住证明持有者</b> 持有居住证明或准许在泰定居的非泰籍人士，包括其配偶或子女。	
(8)	<b>工作许可证持有者</b> 根据泰国法律，持有工作许可证或准许在泰工作的非泰籍人士，包括其配偶或子女。	-非移民签证 B -非移民签证 0（配偶/孩子）
(9)	<b>学生</b> 就读于泰国相关部门认可的高校或学校的非泰籍留学生（包括其父母或监护人），但根据相关法律，其他私立教育机构及非正规学校的学生除外（此类别不包括私立教育机构及非正规学校的学生）。	-非移民签证 ED -非移民签证 0（父母/监护人）
(10)	<b>赴泰就医的外籍人士</b> 需赴泰就医的非泰籍人士（新冠肺炎治疗除外），包括其陪护人员。	-TR-MT -非移民签证 0（在泰就医时间大于 60 天）
(11)	<b>特殊协定内准许入境或经由总理批准入境的外籍人士</b>  根据与其他国家达成的特殊协定准许入境或经由总理批准入境的非泰籍人士。	

	<p>截至 2020 年 10 月 21 日，以下几类人员：</p> <ul style="list-style-type: none"><li>(1) 泰国精英会员</li><li>(2) APEC 持卡人</li><li>(3) 长期游客<ul style="list-style-type: none"><li>- Non-Immigrant O-A 签证持有者</li><li>- Non-Immigrant O-X 签证持有者</li></ul></li><li>(4) 中期游客<ul style="list-style-type: none"><li>- 旅游签持有者（单次入境）</li><li>- 商务投资</li><li>Non-Immigrant B 签证持有者</li></ul></li><li>(5) 特殊旅游签（STV）持有者</li><li>(6) 通过审批的电影摄制组成员</li></ul>	
--	---	--

## 非泰籍人士申请入境许可（COE）指南

### 公告

此系统仅适用于申请入境许可（Certificate of Entry, (COE)），与签证申请无关。如申请人尚未获得有效泰国签证，请在计划出行日期前至少 7-15 个工作日向您所在地区的泰国使馆或领事馆申请签证。如需了解更多信息，请访问您计划申请签证的泰国使馆或领事馆的官方网站。

**申请前**，申请人应准备所需材料并上传至系统（要求为 .pdf 或 .jpeg 格式）。在申请 COE 时，不同群体类别所需提供的相应材料如下：申请分为以下两个阶段：

#### (1) 预审：

请申请人填写个人资料，并将所需材料上传至系统，以供预审入境资质。

##### 泰国签证

- 如申请人持有有效泰国签证或由移民局签发的有效回头签，请将其上传至系统。
- 如申请人无有效泰国签证或由移民局签发的有效回头签，请向泰国使馆或领事馆申请签证。申请人也可在获得签证之前申请 COE，但系统可能会要求您在 COE 签发之前上传有效的泰国签证。

##### 医疗保险（包含新冠肺炎治疗，保单有效期需覆盖在泰停留时长）

- 如申请人已有医疗保险，请将其上传至系统。
- 如申请人暂无医疗保险，可在提交机票和隔离酒店（Alternative State Quarantine, ASQ）入住确认单时将医疗保险单一同上传。
- 为方便外籍人士入境泰国，在泰国保险委员会办公室（OIC）的监管下，泰国普通保险协会（TGIA）和泰国人寿保险协会（TLAA）与泰国 16 家主要的人寿和非人寿保险公司合作，提供其条款和条件符合泰国政府规定的保险产品。

如需了解更多信息，请访问 <http://covid19.tgia.org>。

- 申请人在提交申请后，将收到一个 6 位数编号，可用于查询进度和下载 COE 文件。
- 泰国使馆和领事馆将在 3 个工作日内完成预审。
- 申请人可在“编辑信息”处编辑个人信息，在“查询结果”处查询进度。

## (2) 签发 COE:

-通过预审后，申请人应购买机票并预订 ASQ。

如需了解更多 ASQ 信息，请访问 [www.hsscovid.com](http://www.hsscovid.com)

-进入“确认行程”，提供航班详情、机票、抵达入住日期的 ASQ 预定确认单和医疗保险单（如未在预审阶段提供），请将上述材料在通过预审后 15 天内上传至系统。

-如申请人未在 15 天内提交所需材料，系统将自动取消申请，申请人必须重新申请。

-泰国使馆和领事馆将在申请人提交出行信息后的 3 个工作日内签发 COE。

-申请人可在“查询结果”处查询进度。若 COE 获得批准，可直接从网站下载 COE 文件。

如需更多信息，请点击阅读 COE 注册指南：[coethailand.mfa.go.th](http://coethailand.mfa.go.th) 或向您所在区域的泰国使馆和领事馆咨询。

签发 COE 后，请确保您在机场值机柜台和抵达泰国后的疾病控制关口出示以下文件：

(1) 护照

(2) 入境许可证 (COE)

(3) 适航健康证明（泰国疾病控制部要求提供纸质版文件）

(4) 提供出发前 72 小时内的新冠病毒核酸检测阴性证明（限定使用 RT-PCR 实验检测方法），（若为转机航班，则需在最初离港前 72 小时内进行检测）

(5) (抵泰后，仅需向疾病控制部提供) 可在泰国治疗包含新冠肺炎在内的健康医疗保险单（或雇主出具的担保信），保单的有效期需覆盖在泰停留时长，且保额不低于 100,000 美元。）

• T.8 申报表（泰国健康申报表）可由此下载 [shorturl.at/1QYZ7](http://shorturl.at/1QYZ7)。

- (3) 适航健康证明、(4) 核酸检测阴性证明及 (5) 保险单原件须为英文或泰文。若原件是外文，则接受经认证的英文或泰文翻译件。
- (5) 健康医疗保险单须以美元为报价单位，疾病控制部不接受其他币种。

\* \* \* \* \*

\*根据《公共行政紧急法令》B. E. 2548 (2005) 第 9 章和《国家行政法》B. E. 2534 (1991) 第 11 章，豁免名单上的特定人士可进入泰国。特定非泰籍人群名单包括：

- (1) 由总理或应急管理负责人指定、准许或邀请的豁免人士，可入境泰国，但其入境条件和停留时长将另行规定；
- (2) 外交和领事使团或国际组织人员，或驻泰的外国政府和机构代表，或经由外交部许可的其他国际机构人员，包括其配偶、父母或子女；（单击此处了解更多信息）；
- (3) 泰籍公民的非泰籍配偶、父母或子女；（单击此处了解更多信息）
- (4) 持有居住证明或准许在泰定居的非泰籍人士；（点击此处了解更多信息）
- (5) 根据泰国法律，持有工作许可证或准许在泰工作的非泰籍人士，包括其配偶或子女；（点击此处了解更多信息）
- (6) 就读于泰国相关部门认可的高校或学校的非泰籍留学生（包括其父母或监护人）。根据相关法律，其他私立教育机构及非正规学校的学生除外；（点击此处了解更多信息）
- (7) 需赴泰就医的非泰籍人士（新冠肺炎治疗除外），包括其陪护人员；（单击此处了解更多信息）
- (8) 根据与其他国家达成的特殊协定准许入境或经由总理批准入境的非泰籍人士——以上人士必须严格遵守泰国传染病预防和控制措施。

## 泰国使馆/领事馆所需材料清单

准许入境泰国的非泰籍人士类别*	豁免类别	预审所需材料 (要求英文或经认证的翻译文件)	申请 COE 所需材料
<b>获豁免人士</b>  由总理或应急管理负责人指定、准许或邀请的豁免人士，可入境泰国，但其入境条件和停留时长将另行规定。	2	请咨询泰国外交部或泰国使馆及领事馆。	
<b>外交官和国际组织官员</b> 外交和领事使团或国际组织人员，或驻泰的外国政府和机构代表，或经由外交部许可的其他国际机构人员，包含其配偶，父母或子女。	3	1. 护照复印件； 2. 有效泰国签证页复印件； 若申请人无有效泰国签证，则须直接向泰国使馆/领事馆申请签证并提交以下材料原件（如需提供）； 3. 由该国外交部/国际组织出具的正式照会； 4. 由该国外交部/国际组织出具的证明该国大使馆/国际组织将对其健康医疗（包含新冠肺炎治疗）负责的声明。	- 机票确认单 - ASQ (Alternative State Quarantine) / OQ (Organizational Quarantine) 抵达日酒店入住确认单或其他同等材料
<b>泰籍亲属</b> 泰籍公民的非泰籍配偶、父母或子女。	6	1. 护照复印件； 2. 有效泰国签证或由移民局签发的有效回头签复印件（若签证和回头签已过期，请重新申请）； 3. 其配偶/父母的泰国护照或泰国身份证复印件； 4. 其与泰国亲属的关系证明，如结婚证或出生证明复印件； 5. 可在泰国治疗包含新冠肺炎在内的健康医疗保险单（或雇主出具的担保信），保单的有效期需覆盖在泰停留时长，且保额不低于 100,000 美元。	- 机票确认单 -- ASQ (Alternative State Quarantine) 抵达日酒店入住确认单



准许入境泰国的非泰籍人士类别*	豁免类别	预审所需材料 (要求英文或经认证的翻译文件)	申请 COE 所需材料
<b>居住证明持有者</b> 持有居住证明或准许在泰定居的非泰籍人士，包括其配偶或子女。	7	1. 护照复印件； 2. 有效泰国签证或由移民局签发的有效回头签复印件（若签证和回头签已过期，请重新申请）； 3. 居住证明复印件； 4. 可在泰国治疗包含新冠肺炎在内的健康医疗保险单（或雇主出具的担保信），保单的有效期需覆盖在泰停留时长，且保额不低于 100,000 美元。	- 机票确认单 - ASQ (Alternative State Quarantine) 抵达日酒店入住确认单
<b>工作许可证持有者</b> 根据泰国法律，持有工作许可证或准许在泰工作的非泰籍人士，包括其配偶或子女。	8	<b>工作许可证持有者</b> 1. 护照复印件； 2. 有效泰国签证或由移民局签发的有效回头签复印件（若签证和回头签已过期，请重新申请）； 3. 泰国相关部门签发的准许申请人在泰工作的相关文件复印件（如工作许可证/WP3./BOI/IEAT 批函）。 4. （如有配偶或子女随行） 4.1 其配偶或子女护照复印件； 4.2 官方出具的亲属关系证明复印件，如结婚证或出生证明； 5. 可在泰国治疗包含新冠肺炎在内的健康医疗保险单（或雇主出具的担保信），保单的有效期需覆盖在泰停留时长，且保额不低于 100000 美元。） <b>工作许可证持有者的配偶或子女</b> 1. 护照复印件； 2. 有效泰国签证或由移民局签发的有效回头签复印件（若签证和回头签已过期，请重新申请）； 3. 工作许可证持有者的护照复印件；	- 机票确认单 - ASQ (Alternative State Quarantine) 抵达日酒店入住确认单

准许入境泰国的非泰籍人士类别*	豁免类别	预审所需材料 (要求英文或经认证的翻译文件)	申请 COE 所需材料
		4. 泰国相关部门签发的准许申请人在泰工作的相关文件复印件（如工作许可证/WP3./BOI/IEAT 批函）； 5. 官方出具的亲属关系证明复印件，如结婚证或出生证明； 6. 可在泰国治疗包含新冠肺炎在内的健康医疗保险单（或雇主出具的担保信），保单的有效期需覆盖在泰停留时长，且保额不低于 100000 美元。	
<b>学生</b> 就读于泰国相关部门认可的高校或学校的非泰籍留学生（包括其父母或监护人），但根据相关法律，其他私立教育机构及非正规学校的学生除外（此类别不包括私立教育机构及非正规学校的学生）。	9	<b>学生</b> 1. 护照复印件； 2. 有效泰国签证或由移民局签发的有效回头签复印件（若签证和回头签已过期，请重新申请）； 3. 录取通知书或在读证明复印件。 4. （如家长或监护人陪同） 4.1 其家长或监护人护照复印件； 4.2 官方出具的亲属关系证明复印件，如结婚证或出生证明； 5. 可在泰国治疗包含新冠肺炎在内的健康医疗保险单（或雇主出具的担保信），保单的有效期需覆盖在泰停留时长，且保额不低于 100000 美元。  <b>父母或监护人</b> 1. 护照复印件； 2. 有效泰国签证或由移民局签发的有效回头签复印件	- 机票确认单 - ASQ（Alternative State Quarantine）抵达日酒店入住确认单

准许入境泰国的非泰籍人士类别*	豁免类别	预审所需材料 (要求英文或经认证的翻译文件)	申请 COE 所需材料
		<p>(若签证和回头签已过期, 请重新申请);</p> <ol style="list-style-type: none"> <li>3. 学生本人的护照复印件;</li> <li>4. 在读证明或录取通知书复印件;</li> <li>5. 亲属关系证明文件, 如出生证明;</li> <li>6. 可在泰国治疗包含新冠肺炎在内的健康医疗保险单 (或雇主出具的担保信), 保单的有效期需覆盖在泰停留时长, 且保额不低于 100000 美元。</li> </ol>	
<p><b>赴泰就医的外籍人士</b> 需赴泰就医的非泰籍人士 (新冠肺炎治疗除外), 包括其陪护人员。</p>	10	<p><b>就医人员</b></p> <ol style="list-style-type: none"> <li>1. 护照复印件;</li> <li>2. 有效泰国签证或由移民局签发的有效回头签复印件 (若签证和回头签已过期, 请重新申请);</li> <li>3. 可承担在泰就医及其他相关费用的财务证明;</li> <li>4. 经由卫生部批准的 Alternative Hospital Quarantine (DHSS/AHQ 1) 复印件;</li> <li>4. 可在泰国治疗包含新冠肺炎在内的健康医疗保险单 (或雇主出具的担保信), 保单的有效期需覆盖在泰停留时长, 且保额不低于 100,000 美元。</li> </ol> <p><b>**一名就医人员最多允许 3 名陪护人员随行, 且必须与就医人员在同一家医院进行隔离, 隔离天数不少于 14 天。**</b></p> <p><b>陪护人员</b></p> <ol style="list-style-type: none"> <li>1. 护照复印件;</li> <li>2. 有效泰国签证或由移民局签发的有效回头签复印件</li> </ol>	<ul style="list-style-type: none"> <li>- 机票确认单</li> <li>- 隔离医院 AHQ (Alternative Hospital Quarantine) 抵达日入住确认单</li> </ul>

准许入境泰国的非泰籍人士类别*	豁免类别	预审所需材料 (要求英文或经认证的翻译文件)	申请 COE 所需材料
		(若签证和回头签已过期, 请重新申请); 3. 就医人员护照复印件; 4. 经由公共卫生部批准的就医人员的 Alternative Hospital Quarantine (DHSS/AHQ 1) 复印件; 5. 公共卫生部批函; 6. 可在泰国治疗包含新冠肺炎在内的健康医疗保险单 (或雇主出具的担保信), 保单的有效期需覆盖在泰停留时长, 且保额不低于 100,000 美元。	
<b>特殊协定内准许入境或经由总理批准入境的外籍人士</b>  根据与其他国家达成的特殊协定准许入境或经由总理批准入境的非泰籍人士。  截至 2020 年 10 月 21 日, 以下几类人员: (1) 泰国精英会员 <sup>1</sup> (2) APEC 持卡人 <sup>2</sup> (3) 长期游客 - Non-Immigrant O-A 签证持有者 <sup>3</sup>	11	1. 护照复印件; 2. 有效泰国签证或由移民局签发的有效回头签复印件 (若签证和回头签已过期, 请重新申请); 3. 可在泰国治疗包含新冠肺炎在内的健康医疗保险单 (或雇主出具的担保信), 保单的有效期需覆盖在泰停留时长, 且保额不低于 100,000 美元; 4. 其他所需文件。 <b>4.1 泰国精英会员</b> -Thailand Privilege Card Co., Ltd 或旅游与体育局及相关政府机构的批函 <b>4.2 APEC 持卡人</b> - APEC 卡 <b>4.3 长期游客</b>	- 机票确认单 - ASQ (Alternative State Quarantine) 抵达日酒店入住确认单

<sup>1</sup>泰国精英会员需向 Thailand Privilege Card Co., Ltd 确认入境资质。泰国使馆/领事馆将向 Thailand Privilege Card Co., Ltd、旅游和体育部或相关政府机构提交的名单中人员签发 COE。

<sup>2</sup>APEC 持卡人必须从其持有公民身份的成员经济体出发 (符合资质的国家和地区名单: 澳大利亚、中国、香港、日本、马来西亚、新西兰、新加坡、韩国、台湾和越南), 并可在泰国停留 90 天。

<sup>3</sup>申请人必须在提交申请的国家有永久居留权且年龄 50 岁及以上。Non-Immigrant O-A 签证持有人可在泰国停留 1 年。严禁任何形式的雇佣。

准许入境泰国的非泰籍人士类别*	豁免类别	预审所需材料 (要求英文或经认证的翻译文件)	申请 COE 所需材料
- Non-Immigrant O-X 签证持有者 <sup>4</sup> (4) 中期游客 - 旅游签持有者 (单次入境) <sup>5</sup> - 商务投资 <sup>6</sup> Non-Immigrant B 签证持有者 (5) 特殊旅游签 (STV) 持有者 <sup>7</sup> (6) 通过审批的电影摄制组成员  *如需了解更多签证信息请访问 <a href="https://thaiveisa.go.th">https://thaiveisa.go.th</a>		- 居住证明 (如有) <b>4.4 特殊旅游签证持有人</b> - 至少隔离 14 天的收据或付款证明 (ASQ 或 AHQ) <b>4.5 电影拍摄人员</b> - 由泰国旅游和体育部旅游司泰国电影办公室签发的拍摄许可证复印件	

\* \* \* \* \*

<sup>4</sup> 申请人必须为日本、澳大利亚、丹麦、芬兰、法国、德国、意大利、荷兰、挪威、瑞典、瑞士、英国、加拿大和美国国籍的普通护照持有人，年龄 50 岁及以上，包括其配偶和子女 (20 岁以下)。Non-Immigrant O-X 签证持有人每次可在泰国停留 5 年 (共 10 年)。严禁从事任何形式的工作。

<sup>5</sup> 旅游签持有人可在泰国停留 60 天，并可申请延期 30 天。

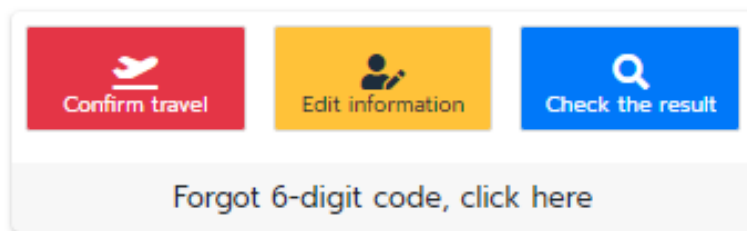
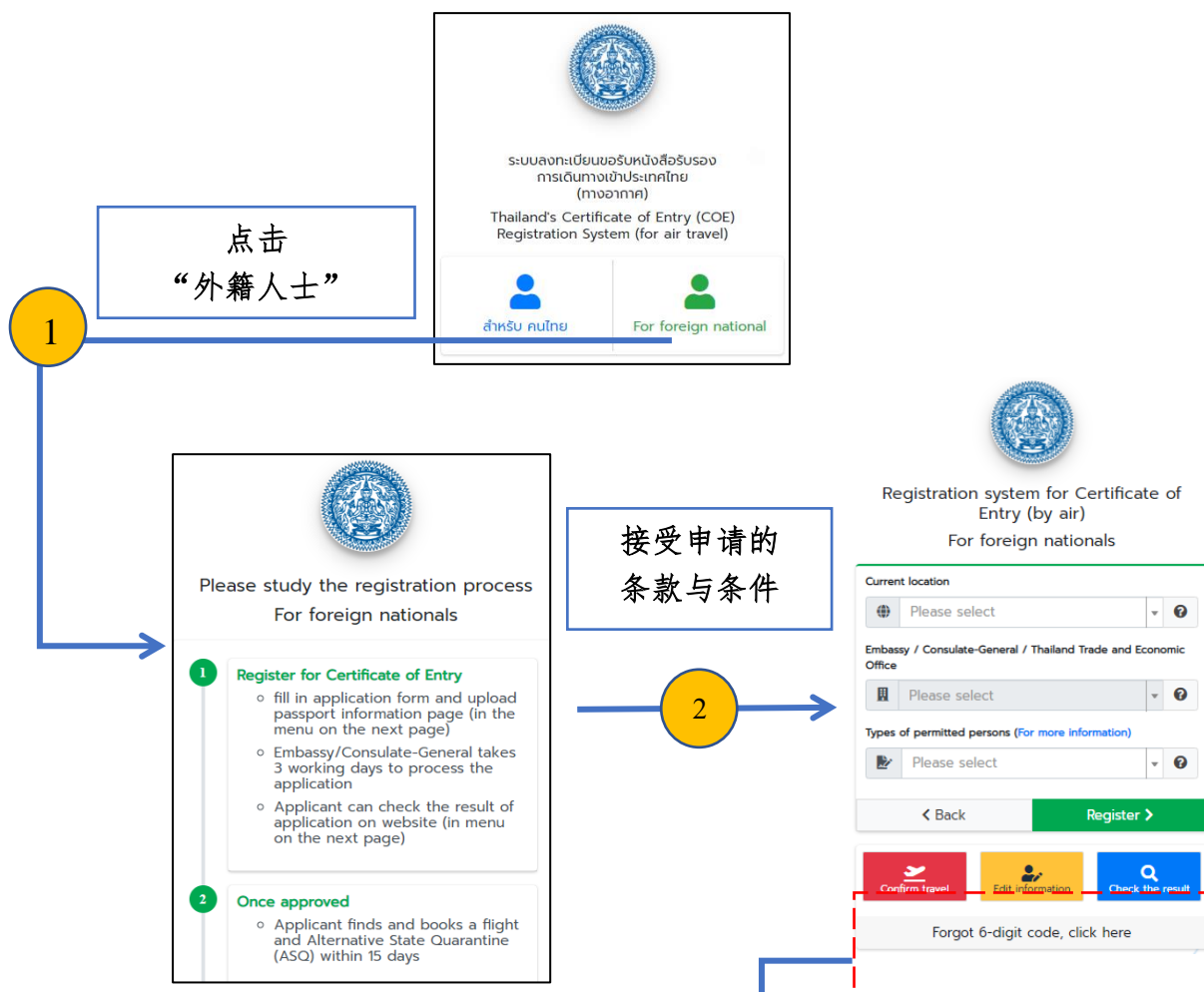
<sup>6</sup> Non-Immigrant B 签证持有人可在泰国停留 90 天。申请人必须持有注册资本不少于 200 万泰铢的泰国公司的邀请函或证明其拥有在泰国银行/泰国政府债券中的公寓/存款证明，且面值不低于 300 万泰铢。

<sup>7</sup> STV 申请人必须居住在经泰国公共卫生部每两周发布一次的新冠肺炎确诊率较低的国家名单。STV 签证持有人可在泰国停留 90 天，可延期 2 次，每次 90 天。

# 申请入境许可（COE）指南

本指南中的操作步骤仅为注册操作的范例，范例中所显示的个人信息、文件代码及联系信息均为假设。

## 1. 申请预批准



### 按键菜单说明

- **确认出行 Confirm travel**  
用于上传文件
- **编辑信息 Edit information**  
用于更改注册信息
- **查看结果 Check the result**  
用于检查结果并下载已批准的 COE
- **忘记 6 位数密码**  
**Forgot 6-digit code**  
用于找回 6 位数密码

注册后请在所提供的表格里填写个人信息

The image shows two parts of the registration system. On the left is the main registration page titled 'Registration system for Certificate of Entry (by air) For foreign nationals'. It has dropdown menus for 'Current location', 'Embassy / Consulate-General / Thailand Trade and Economic Office', and 'Types of permitted persons'. A green 'Register' button is highlighted. On the right is a 'Personal Information' form with fields for: Title (Eng), Name (English), Middle name (English), Surname (English), and Position. A yellow circle with the number '3' and a blue arrow points from the 'Register' button to the 'Personal Information' form.

### 所需资料

1. 护照
2. 附加资料（根据入境泰国人员类别）
3. 医疗保险（包括申请人感染新冠肺炎 COVID-19 的医疗费用并须覆盖申请人在泰国内的所有时间）

所有信息填写完后，系统将自动生成 6 位数密码，  
该密码将用至申请人收到 COE 为止

The image shows a confirmation screen with a green header 'Saving information complete'. Below it, it says 'The System has transmitted the application to relevant Embassy/Consulate-General' and 'Please keep this code for obtaining the Certificate of Entry'. A 6-digit code '970186' is displayed in a dashed box. Below that is a red section titled 'Very important' with instructions: 'Royal Thai Embassy/Consulate-General will pre-approved your documents within 3 working days. After you are pre-approved, please upload your plane ticket, ASQ booking confirmation and other required documents (if any) within 15 days.' At the bottom, it says 'go to [coethailand.mfa.go.th](http://coethailand.mfa.go.th) at the Confirmation of Travel Menu'.

### 请注意:

- 预批准完成后，必须于 15 天内在系统上传机票和官方指定隔离酒店（ASQ）确认单；
- 若上述资料上传失败，系统将自动取消您的申请，申请人必须重新申请。

## 2. 出行确认

1

Confirm travel Edit information Check the result

Forgot 6-digit code, click here

2

Please fill in information for confirmation  
Only for air travelers

PASSPORT NUMBER

FIRST NAME

LAST NAME

6-digit code obtained after registration

Search Close

3

Attach the evidence of your flight reservation (photo or PDF file of flight reservation)

When your registration is complete, please upload the evidence of your flight reservation within 15 days.

You have time to left

Day	Hour	Minutes	Second
14	23	55	38

Flight number

\* Example : 101999

Date of Departure

Date of Arrival

提交行程单后，泰国大使馆/总领事馆将在 3 个工作日内签发 COE

## 3. 信息更改并跟踪审批结果

申请人可以在“编辑信息”项下编辑个人信息，并在“检查结果”项下跟踪注册状态。

Please fill in information for verification

PASSPORT NUMBER

FIRST NAME

LAST NAME

6-digit code obtained after registration

Search Close

审批状态

Waiting for approval  
Your application is under consideration  
OK

Approved  
Click Download button below to obtain Certificate of Entry  
Download

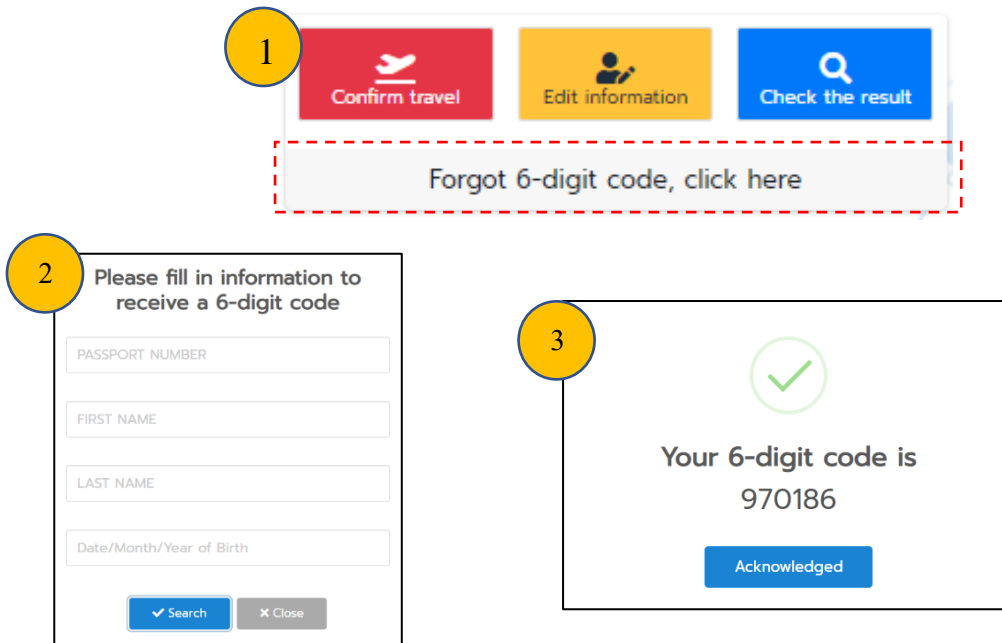
### 请注意：

- 只有下述情形可更改信息：
  - (1) 当申请完成且使/领馆尚未批准所提交申请时，或
  - (2) 当使/领馆拒绝申请并允许申请人更改信息时。
- 点击“下载”可获取 COE。



#### 4. 找回 6 位数密码

如果申请人忘记了系统生成的 6 位数密码，可按以下步骤找回；



#### 5. 进入泰国

5.1 收到 COE 后，请准备以下文件以便在值机柜台申报：

- (1) 护照和有效泰国签证/回头签（若需要）；
  - (2) 入境许可证 (COE)；
  - (3) 适合飞行的健康证明 (泰国的健康疾控部门需要纸质版本)；
  - (4) 出发前 (若需转机，即为头程航班出发前) 72 小时内出具的医学证明，证明用 RT-PCR 方法进行的实验室检测未检测到 COVID-19 病毒
  - (5) 保险或雇主签出的信函，确保保险公司或雇主将承担申请人在泰国期间产生的医疗费用（至少 100,000 美元），包括申请人感染 COVID-19 的医疗费用（该保险必须覆盖申请人在泰国的全部时间）
  - (6) T.8 申报表（健康申报表）：可在 [shorturl.at/1QYZ7](http://shorturl.at/1QYZ7) 下载。
- (3) (4) (5) 中所列文件必须是英文或泰文版。若原版为中文，可接收认证过的英文或泰文译本。

5.2 抵达泰国后，旅客必须向移民和疾控部门官员提交 5.1 中所列文件。

**注意:** 如果在申请过程中遇到任何问题，请联系您申请的使/领馆。

\*\*\*\*\*

## 2020 年 12 月赴泰国的半商业航班

航空公司	航班号	航线
Thai Smile 泰国微笑航空	WE685	CKG-BKK 重庆-素万那普
Spring Airlines 春秋航空	9C6465	PVG-BKK 上海浦东-素万那普
China Southern Airlines 中国南方航空	CZ3081	CAN-BKK 广州白云-素万那普
Lucky Air 云南祥鹏航空	8L801	KMG-BKK 昆明长水-素万那普
China Eastern Airlines 中国东方航空	MU541	PVG-BKK 上海浦东-素万那普
Shanghai Airlines 上海航空	FM833	PVG-BKK 上海浦东-素万那普
Air China 中国国际航空	CA979	PEK-BKK 北京首都-素万那普
Juneyao Air 吉祥航空	H01357	PVG-BKK 上海浦东-素万那普
Shenzhen Airlines 深圳航空	ZH9003	SZX-BKK 深圳宝安-素万那普
Thai Air Asia 泰国亚洲航空	FD327	NKG-DMK 南京禄口-廊曼
	FD541	CSX-DMK 长沙黄花-廊曼
9 Air 九元航空	AQ1007	CAN-BKK 广州白云-素万那普
Sichuan Airlines 四川航空	3U8145	CTU-BKK 成都双流-素万那普
Xiamen Airlines 厦门航空	MF833	XMN-BKK 厦门高崎-素万那普