



รายงานการศึกษาส่วนบุคคล  
(Individual Study)

เรื่อง แนวทางการป้องกันการทุจริตตามโครงการแทรกแซง  
ตลาดมันสำปะหลัง ปี ๒๕๕๕/๕๖ : AEC

จัดทำโดย นายวรุฒิ ทังสุภูมิ  
รหัส ๕๐๕๕

รายงานนี้เป็นส่วนหนึ่งของการฝึกอบรม  
หลักสูตรนักบริหารการทูต รุ่นที่ ๕ ปี ๒๕๕๖  
สถาบันการต่างประเทศเทวะวงศ์วโรปการ กระทรวงการต่างประเทศ  
ลิขสิทธิ์ของกระทรวงการต่างประเทศ



รายงานการศึกษาส่วนบุคคล  
(Individual Study)

เรื่อง แนวทางการป้องกันการทุจริตตามโครงการแทรกแซง  
ตลาดมันสำปะหลัง ปี ๒๕๕๕/๕๖ : AEC

จัดทำโดย นายวรวุฒิ ทังสุภูติ  
รหัส ๕๐๕๕

หลักสูตรนักบริหารการทูต รุ่นที่ ๕ ปี ๒๕๕๖  
สถาบันการต่างประเทศเทวะวงศ์วโรปการ กระทรวงการต่างประเทศ  
รายงานนี้เป็นความคิดเห็นเฉพาะบุคคลของผู้ศึกษา



เอกสารรายงานการศึกษาส่วนบุคคลนี้ อนุมัติให้เป็นส่วนหนึ่งของการฝึกอบรม  
หลักสูตรนักบริหารการทูตของกระทรวงการต่างประเทศ

ลงชื่อ .....

(ผู้ช่วยศาสตราจารย์ ดร.อรรถัย กักผล)  
อาจารย์ที่ปรึกษา

ลงชื่อ .....

(เอกอัครราชทูตพิเศษศักดิ์ ชลารักษ์)  
อาจารย์ที่ปรึกษา

ลงชื่อ .....

(รองศาสตราจารย์ ดร.สมภพ มานะรังสรรค์)  
อาจารย์ที่ปรึกษา

## บทสรุปสำหรับผู้บริหาร

รายงานศึกษาส่วนบุคคลฉบับนี้ เป็นการนำเสนอแนวทางในการแก้ไข ปรับปรุง มาตรการ กฎ ระเบียบ และกระบวนการขั้นตอนในการป้องกันการทุจริตตามโครงการรับจำนำสินค้าเกษตรของรัฐบาล โดยศึกษาสภาพทั่วไปของสินค้าเกษตรมันสำปะหลังของไทย และประเทศเพื่อนบ้าน รวมทั้งสภาพปัญหาต่าง ๆ เนื่องจากประชาชนส่วนใหญ่ของประเทศประกอบอาชีพเกษตรกรรมเป็นหลัก และนำรายได้เข้าประเทศเป็นจำนวนมาก หากเกษตรกรขายผลผลิตได้ไม่คุ้มกับต้นทุนการผลิต จะส่งผลกระทบต่อระบบเศรษฐกิจของประเทศไทยอย่างยิ่ง ดังนั้นรัฐบาลจึงได้กำหนดนโยบายช่วยเหลือเกษตรกร โดยดำเนินการโครงการแทรกแซงตลาดมันสำปะหลัง ปี ๒๕๕๕/๕๖ เป็นปริมาณ ๑๐ ล้านตัน ตั้งแต่เดือนธันวาคม ๒๕๕๕ ถึงเดือนมีนาคม ๒๕๕๖ โดยกำหนดราคา รับจำนำหัวมันสด เชื้อแป้ง ๒๕% กิโลกรัมละ ๒.๖๐ บาท ในเดือนธันวาคม ๒๕๕๕ และปรับเพิ่มเติมละ ๐.๐๕/กก. จนถึงเดือนมีนาคม ๒๕๕๖ ที่กิโลกรัมละ ๒.๗๕ บาท ซึ่งการดำเนินงานตามโครงการฯ ดังกล่าว มีหน่วยงานภาครัฐราชการและเอกชนเกี่ยวข้องเป็นจำนวนมาก ประกอบด้วย กรมการค้าภายใน องค์การคลังสินค้า ธนาคารเพื่อการเกษตรและสหกรณ์การเกษตร โรงแป้ง ลานมันสำปะหลัง และส่วนราชการในภูมิภาค เป็นต้น และจากนโยบายการรับจำนำสินค้าเกษตร มีกระบวนการและขั้นตอนการดำเนินการที่หลากหลาย อาจเป็นช่องทางให้เกิดการทุจริต ตามโครงการฯ ได้ รวมทั้ง ได้ศึกษาการนำเข้า/ส่งออก สินค้ามันสำปะหลังของไทย และนโยบาย ของประเทศผู้นำเข้าที่สำคัญของประเทศไทย ได้แก่ ประเทศจีน และการเปิดตลาดเสรีในการเข้าร่วมประชาคมเศรษฐกิจอาเซียน (AEC) ภายในปี ๒๕๕๘ เพื่อให้อาเซียนมีการเคลื่อนย้ายสินค้า บริการ การลงทุน และแรงงานฝีมือ อย่างเสรี

โดยที่ได้ทำการศึกษานโยบายโครงการแทรกแซงตลาดมันสำปะหลัง ปี ๒๕๕๕/๕๖ และจากการตรวจสอบ ติดตามโครงการฯ ดังกล่าว ซึ่งผู้ศึกษามีหน้าที่รับผิดชอบโดยตรงส่วนหนึ่ง รวมทั้งการเพาะปลูกและการส่งออกผลผลิตของประเทศเพื่อนบ้านดังกล่าว จะพบว่าการดำเนินการโครงการแทรกแซงตลาดมันสำปะหลัง ปี ๒๕๕๕/๕๖ มีจุดน่าสงสัย และช่องว่างของมาตรการ วิธีการ ขั้นตอนการรับจำนำจะสามารถก่อให้เกิดการทุจริตได้ ผู้ศึกษาจึงมีความสนใจที่จะศึกษาวิธีการ แนวทาง ในการป้องกันการทุจริตตามโครงการฯ ดังกล่าว และได้เสนอแนะแนวทาง วิธีการแก้ไข ปรับปรุง ขั้นตอนของโครงการแทรกแซงตลาดสินค้าเกษตรของรัฐบาลขึ้น

ในการนี้ หวังว่าการศึกษานี้จะสามารถใช้เป็นข้อมูลเบื้องต้นในการกำหนดนโยบาย และแนวทางในการป้องกันการทุจริตโครงการแทรกแซงตลาดสินค้าเกษตรของรัฐบาล เพื่อความเป็นธรรม โปร่งใส ตรวจสอบได้ และช่วยเหลือเกษตรกรให้สามารถผลิตผลผลิตได้เพิ่มขึ้นอย่างยั่งยืน รวมทั้งช่วยประหยัดงบประมาณของภาครัฐได้ส่วนหนึ่ง

## กิตติกรรมประกาศ

รายงานการศึกษาส่วนบุคคลฉบับนี้ สำเร็จลุล่วงได้ด้วยดีจากความอนุเคราะห์อย่างดีจาก ผู้ช่วยศาสตราจารย์ ดร.อรทัย ก๊กผล อาจารย์ที่ปรึกษาได้ทุ่มเท สละเวลาในการให้คำแนะนำ และ ข้อคิดเห็นต่าง ๆ ตลอดจนระยะเวลาการศึกษามีความครบถ้วนสมบูรณ์และชัดเจน และ รองศาสตราจารย์ ดร.สมภพ มานะรังสรรค์ และเอกอัครราชทูตพิเศษศักดิ์ ชลารักษ์ ที่ได้คำปรึกษาและ ข้อเสนอแนะต่าง ๆ ทำให้รายงานฉบับนี้มีเนื้อหาครบถ้วนสมบูรณ์ยิ่งขึ้น ผู้ศึกษาขอขอบพระคุณทุกท่านมา ณ ที่นี้

นอกจากนี้ ผู้ศึกษาขอขอบพระคุณบุคคลที่ให้ความอนุเคราะห์และสนับสนุนข้อมูล ที่เป็นเอกสาร ให้ข้อคิดเห็นและข้อเสนอแนะที่เป็นประโยชน์อย่างยิ่งต่อการศึกษา ซึ่งประกอบด้วยผู้บริหาร เจ้าหน้าที่ปฏิบัติงาน กรรมการค้ำภายใน

ขอขอบพระคุณอธิบดีกรมการค้าภายใน (นางสาววิบูลย์ลักษณ์ ร่วมรักษ์) ที่ได้ให้โอกาสผู้ศึกษาได้เข้ารับการอบรมนักบริหารการทูต รุ่นที่ ๕ ในครั้งนี้

ผู้ศึกษาหวังเป็นอย่างยิ่งว่า ผลการศึกษาฉบับนี้จะเป็นประโยชน์ต่อเกษตรกร ผู้ประกอบการ และภาครัฐ ใช้เป็นแนวทางในการกำหนดมาตรการในการดูแลสินค้าเกษตร ให้เกิดประโยชน์แก่เกษตรกรอย่างแท้จริง

วรุฒิ ทังสุภูติ

สิงหาคม ๒๕๕๖

## สารบัญ

บทสรุปสำหรับผู้บริหาร	ง
กิตติกรรมประกาศ	จ
สารบัญ	ฉ
สารบัญตาราง	ช
สารบัญภาพ	ซ
สารบัญแผนภาพ	ฅ
บทที่ ๑ บทนำ	๑
๑.๑ ความเป็นมา	๑
๑.๒ ประเด็นศึกษาและกรอบแนวคิดการวิเคราะห์	๔
๑.๓ วัตถุประสงค์ของการศึกษา	๔
๑.๔ ขอบเขตการศึกษา	๔
๑.๕ วิธีการศึกษาและวิเคราะห์	๕
๑.๖ ประโยชน์ที่คาดว่าจะได้รับ	๕
๑.๗ ภาพรวมของรายงานการศึกษา	๕
บทที่ ๒ แนวคิดทฤษฎีและกรอบความคิดที่ใช้ในการศึกษา	๗
๒.๑ แนวคิดทฤษฎี	๗
๒.๒ มาตรการรับจำนำผลผลิตทางการเกษตร	๑๐
๒.๓ การรับจำนำข้าวเปลือกในอดีตที่ผ่านมา	๑๓
๒.๔ อภิธานศัพท์	๑๕
บทที่ ๓ ผลการศึกษา	๑๗
๓.๑ สถานการณ์น้ำมันสำปะหลัง	๑๗
๓.๒ ปัจจัยด้านการต่างประเทศ	๓๔
บทที่ ๔ บทสรุปและข้อเสนอแนะ	๓๘
๔.๑ สรุปผลการศึกษา	๓๘
๔.๒ ข้อเสนอแนะ	๔๐
บรรณานุกรม	๔๒
ประวัติผู้เขียน	๔๓

## สารบัญตาราง

ตารางที่ ๑	ราคารับจำหน่ายตามเชื้อเพลิงตามโครงการแทรกแซงตลาดมันสำปะหลัง ๒๕๕๔/๕๕	๑๓
ตารางที่ ๒	ทุจริตจำหน่ายข้าวทุกชั้นตอน	๑๕
ตารางที่ ๓	เนื้อที่เก็บเกี่ยว ผลผลิต และผลผลิตต่อไร่ของไทย ปี ๒๕๕๑-๒๕๕๖	๑๗
ตารางที่ ๔	ราคาผลิตภัณท์มันสำปะหลัง	๑๘
ตารางที่ ๕	ราคาหัวมันสำปะหลังของประเทศเพื่อนบ้าน	๑๘
ตารางที่ ๖	การส่งออกมันเส้น ปี ๒๕๕๑-๒๕๕๔	๑๙
ตารางที่ ๗	สถานการณ์ส่งออกมันสำปะหลังและผลิตภัณท์ ปี ๒๕๕๓ เทียบ ๓ ปี ย้อนหลัง	๒๑
ตารางที่ ๘	สถานการณ์ส่งออกมันเส้น ปี ๒๕๕๓ เทียบ ๓ ปีย้อนหลัง	๒๒
ตารางที่ ๙	อัตรารักษาเข้าผลิตภัณท์มันสำปะหลังของไทย (ทั่วไป)	๓๓

## สารบัญภาพ

ภาพที่ ๑	การผลิตสินค้าเกษตรที่สำคัญของโลก ๑๐ อันดับแรก	๒
ภาพที่ ๒	แหล่งเพาะปลูกมันสำปะหลังที่สำคัญของโลก	๓
ภาพที่ ๓	เส้นอุปสงค์ (Demand Curve)	๘
ภาพที่ ๔	ลักษณะทั่วไปของเส้นอุปทาน	๙
ภาพที่ ๕	การประกันราคาขั้นต่ำโดยรับซื้ออุปทานส่วนเกิน กรณีเส้นอุปทานเป็น Perfectly Inelastic	๑๒
ภาพที่ ๖	การประกันราคาขั้นต่ำโดยรับซื้ออุปทานส่วนเกิน กรณีเส้นอุปทานเป็น elastic	๑๒



## สารบัญแผนภาพ

แผนภาพที่ ๑	ขั้นตอนการรับจำหน่ายใบประทวนมันสำปะหลัง	๓๐
แผนภาพที่ ๒	ขั้นตอนการปฏิบัติงานของเจ้าหน้าที่องค์การคลังสินค้า	๓๑

## บทที่ ๑ บทนำ

### ๑.๑ ความเป็นมา

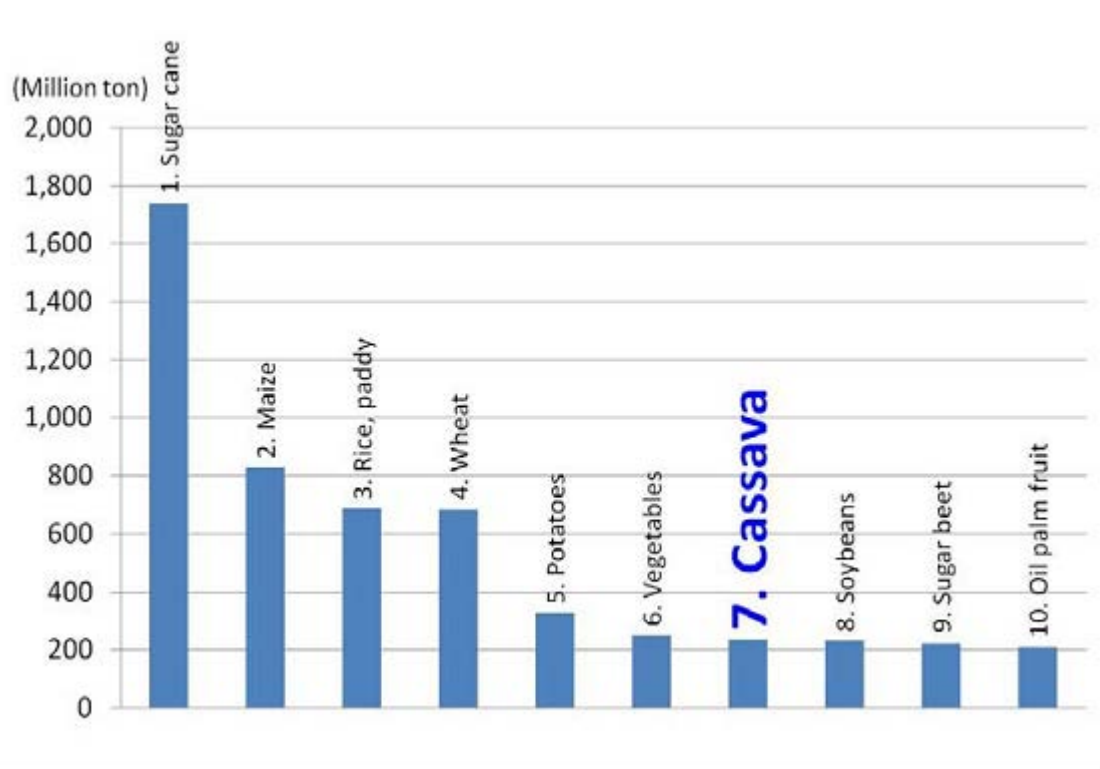
#### ๑.๑.๑ สภาพทั่วไป

แผนพัฒนาเศรษฐกิจและสังคมแห่งชาติและนโยบายรัฐบาลมุ่งเน้นให้สังคม มีความสุขอย่างยั่งยืน ประชาชนมีรายได้เพิ่มขึ้นและลดปัญหาค่าครองชีพของประชาชนที่ได้รับผลกระทบจากภาวะเศรษฐกิจที่เปลี่ยนแปลง รวมทั้งน้อมนำแนวทางปรัชญาเศรษฐกิจพอเพียงมาเป็นหลักของการนำแผนไปสู่การปฏิบัติเพื่อส่งผลให้สังคมโดยรวมมีระดับความเป็นอยู่ที่ดีขึ้น และ สร้างภูมิคุ้มกันจากกระแสโลกาภิวัตน์

ปัจจุบันประชากรส่วนใหญ่ของประเทศประกอบอาชีพเกษตรกรรม โดยมีการผลิตสินค้าเกษตรที่สำคัญหลายชนิด ได้แก่ ข้าว ยางพารา มันสำปะหลัง สามารถสร้างรายได้แก่ประเทศเป็นจำนวนมาก ไม่น้อยกว่า ๑ ล้านล้านบาท (พ.ศ. ๒๕๕๓) แต่อย่างไรก็ตาม การประกอบกิจกรรมภาคการเกษตรมักประสบปัญหาในด้านความผันผวนของราคาผลผลิตที่มีการเปลี่ยนแปลงอยู่ตลอดเวลา และขาดความไม่แน่นอนทั้งจากปัจจัยภายนอกประเทศ และภายในประเทศ รวมทั้ง ดินฟ้าอากาศที่มีผลต่อการผลิตของเกษตรกร ซึ่งถือว่าเป็นความเสี่ยงของเกษตรกร และทำให้ ไม่สามารถวางแผนการผลิตได้อย่างแน่นอน โดยเกษตรกรส่วนใหญ่จะยึดถือราคาผลผลิตในปีที่ผ่านมาเป็นตัวตั้ง หากปีใดราคาผลผลิตชนิดนี้มีราคาสูงก็มักจะใช้เป็นแนวโน้มในการปลูกผลผลิตในปีต่อมา ซึ่งอาจจะส่งผลให้เกษตรกรประสบภาวะขาดทุน โดยขายผลผลิตได้ในราคาไม่คุ้มกับต้นทุนการผลิต และก่อนนี้เพิ่มขึ้นจนเกิดเป็นภาระหนี้สินที่พอกพูนขึ้นอย่างต่อเนื่อง เพื่อที่จะบรรเทาปัญหาหนี้สินของเกษตรกรแนวทางหนึ่งในการดำเนินการช่วยเหลือเกษตรกรตามนโยบายของรัฐบาลที่สำคัญประการหนึ่ง คือ การยกระดับรายได้ของเกษตรกรและการรักษาเสถียรภาพราคาให้สูงขึ้น โดยมาตรการหนึ่ง ได้แก่ โครงการแทรกแซงตลาดมันสำปะหลัง ปี ๒๕๕๕/๕๖ โดยมี กรมการค้าภายใน กระทรวงพาณิชย์ เป็นหน่วยงานหลักที่รับผิดชอบในการกำหนดหลักเกณฑ์ กฎ ระเบียบ ในทางปฏิบัติ ในฐานะฝ่ายเลขานุการคณะกรรมการนโยบายมันสำปะหลัง

#### ๑.๑.๒ เหตุผลและความสำคัญ

เนื่องจากสินค้าเกษตรเป็นสินค้าหลักที่ส่งผลกระทบต่อรายได้ของประชาชนส่วนใหญ่ของประเทศ และโดยที่มันสำปะหลังเป็นสินค้าเกษตรที่มีปริมาณการผลิตอยู่ในลำดับที่ ๗ ของโลก รองจากอ้อย ข้าวโพด ข้าวสาลี ข้าว มันฝรั่ง และผักต่าง ๆ (รูปที่ ๑) โดยตั้งแต่ปี ค.ศ. ๒๐๐๔-๒๐๐๘ (พ.ศ. ๒๕๔๗-๒๕๕๑) เป็นต้นมา โลกมีปริมาณผลผลิตมากกว่า ๒๐๐ ล้านตันต่อปี หรือคิดเป็นประมาณ ร้อยละ ๓ ของผลผลิตพืชผลทางการเกษตรของโลก โดยผลผลิตส่วนใหญ่ใช้บริโภค เป็นอาหาร อาหารสัตว์ และใช้ในอุตสาหกรรมที่เกี่ยวข้อง

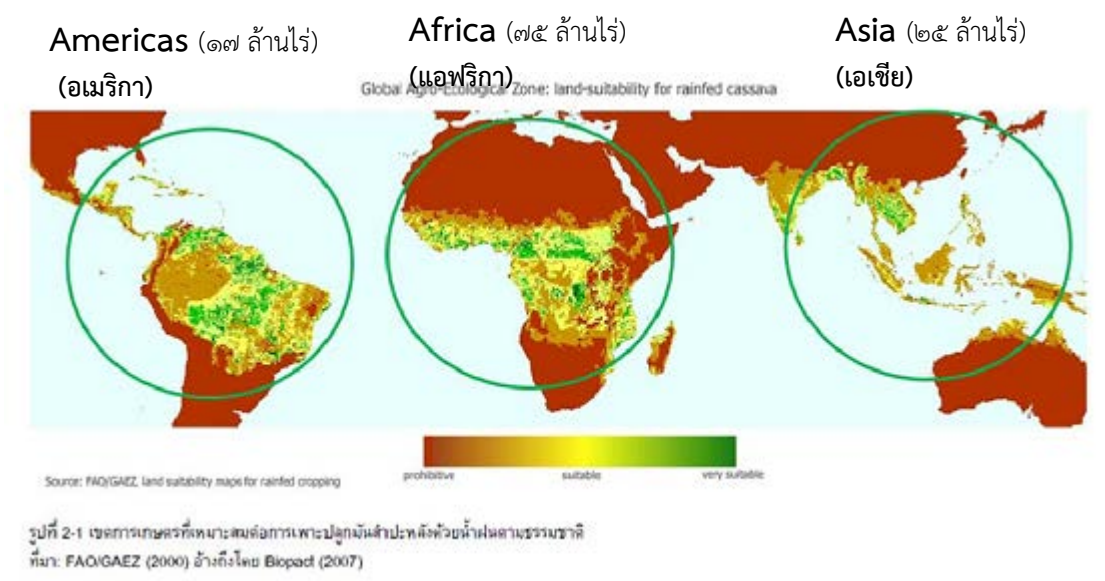


หมายเหตุ : เป็นข้อมูลปี ๒๐๐๘ (๒๕๕๑)

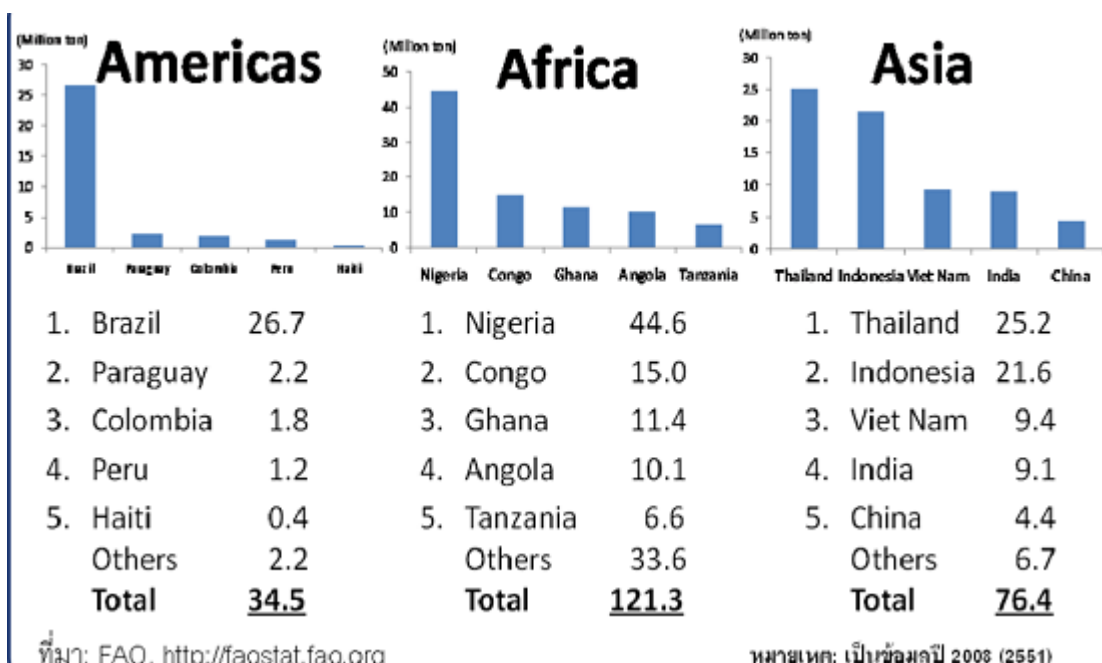
ภาพที่ ๑ การผลิตสินค้าเกษตรที่สำคัญของโลก ๑๐ อันดับแรก

ที่มา : FAO, <http://faostat.fao.org>

โดยที่ประเทศไทยเป็นผู้ผลิตมันสำปะหลังที่เป็นอันดับ ๓ ของโลก ประกอบด้วย ไนจีเรีย (๔๔.๖ ล้านตัน) บราซิล (๒๖.๗ ล้านตัน) ไทย (๒๕.๒ ล้านตัน) อินโดนีเซีย (๒๑.๖ ล้านตัน) และคองโก (๑๕.๐ ล้านตัน) มีผลผลิตรวมกันประมาณ ๑๓๐ ล้านตัน (พ.ศ. ๒๕๕๑) คิดเป็น กวาร์ร้อย ละ ๕๖ ของผลผลิตมันสำปะหลังรวมของโลกประมาณ ๒๓๑ ล้านตัน



ปริมาณผลผลิตในแหล่งเพาะปลูกที่สำคัญ



ภาพที่ ๒ แหล่งเพาะปลูกมันสำปะหลังที่สำคัญของโลก

กระทรวงเกษตรและสหกรณ์ ประมาณการว่ามีครัวเรือนเกษตรกรที่ปลูกมันสำปะหลัง จำนวน ๔๘๐,๔๘๔ ครัวเรือน หากเกษตรกรขายผลผลิตได้ในราคาไม่คุ้มกับต้นทุนการผลิต จะส่งผลกระทบต่อความเป็นอยู่ของเกษตรกรอย่างหลีกเลี่ยงไม่ได้ ก่อให้เกิดการชุมนุมเรียกร้องให้รัฐบาลเข้ามาช่วยเหลืออยู่เสมอ กรมการค้าภายใน ในฐานะฝ่ายเลขานุการคณะกรรมการมัน

สำปะหลัง ได้ตระหนักถึงความจำเป็นในการช่วยเหลือช่วยเหลือเกษตรกร เนื่องจากสินค้าเกษตรเป็นสินค้า ตามฤดูกาล ราคา มักจะตกต่ำในช่วงผลผลิตออกสู่ตลาด ประกอบกับ กระทรวงเกษตรและสหกรณ์ คาดการณ์ผลผลิตมันสำปะหลัง การผลิต ปี ๒๕๕๕/๕๖ ประมาณ ๒๗ ล้านตัน เพิ่มขึ้นร้อยละ ๑๑.๐๙ จากการผลิต ปี ๕๔/๕๕ ผลผลิตเริ่มออกสู่ท้องตลาดตั้งแต่เดือนตุลาคม ๒๕๕๕ – มีนาคม ๒๕๕๖ ประมาณ ๒๑.๓๒ ล้านตัน หรือประมาณร้อยละ ๗๗.๓๙ ของปริมาณทั้งหมด และประมาณต้นทุนการผลิตเฉลี่ย กก.ละ ๑.๘๐ บาท เพิ่มขึ้นจากปีที่ผ่านมา ร้อยละ ๑.๖๙ และเนื่องจากการคาดการณ์ผลผลิตในปี ๒๕๕๕/๕๖ ที่สูงขึ้น ประกอบกับผู้ค้าในต่างประเทศได้มีการชะลอ การรับซื้อมันเส้นจากประเทศไทย ซึ่งอาจส่งผลทำให้ราคาผลผลิตในปีนี้ของประเทศไทยตกต่ำลงได้ ไม่คุ้มกับต้นทุนการผลิตของเกษตรกร ดังนั้นรัฐบาลจึงได้กำหนดนโยบายดำเนินการโครงการแทรกแซงตลาดมันสำปะหลัง ปี ๒๕๕๕/๕๖

## ๑.๒ ประเด็นศึกษาและกรอบแนวคิดการวิเคราะห์

๑.๒.๑ ประเด็นการศึกษา ควรปรับปรุงกฎ ระเบียบ หลักเกณฑ์ และแนวทางการดำเนินงานโครงการแทรกแซงตลาดมันสำปะหลัง รวมทั้งบุคลากรของภาครัฐและเอกชนที่เกี่ยวข้อง เพื่อให้โครงการดังกล่าวฯ

๑.๒.๒ กรอบแนวคิดการวิเคราะห์ ปัญหา อุปสรรคในการดำเนินการโครงการแทรกแซงตลาดมันสำปะหลัง ปี ๒๕๕๕/๕๖ ภายใต้มาตรการดูแลสินค้าเกษตรให้ราคาเสถียรภาพ เกษตรกรมีรายได้สูงขึ้น และป้องกันการทุจริตตามนโยบายของรัฐบาล โดยศึกษา กฎ ระเบียบ หลักเกณฑ์ มาตรการ ต่าง ๆ ของโครงการแทรกแซงตลาดสินค้ามันสำปะหลัง ปี ๒๕๕๕/๕๖ และทฤษฎี การค้าระหว่างประเทศ

## ๑.๓ วัตถุประสงค์ของการศึกษา

๑.๓.๑ เพื่อศึกษา ปัญหา สาเหตุ และอุปสรรค การดำเนินตามโครงการแทรกแซงตลาดมันสำปะหลัง ปี ๒๕๕๕/๕๖

๑.๓.๒ เพื่อวิเคราะห์ แนวทางแก้ไข ปรับปรุง วิธีการดำเนินงานตามโครงการแทรกแซงตลาดมันสำปะหลัง ปี ๒๕๕๕/๕๖

๑.๓.๓ เพื่อนำเสนอแนวทางในการป้องกันการทุจริตตามโครงการแทรกแซงตลาด มันสำปะหลัง ในครั้งต่อไป

๑.๓.๔ เพื่อให้เกิดความเป็นธรรมแก่เกษตรกร และทุกส่วนที่เกี่ยวข้องกับโครงการแทรกแซงตลาดมันสำปะหลัง

## ๑.๔ ขอบเขตการศึกษา

การศึกษานี้เป็นการดำเนินงานเฉพาะเกษตรกร ผู้ประกอบการ ภาครัฐราชการ และภาคเอกชนที่เกี่ยวข้องกับโครงการแทรกแซงตลาดมันสำปะหลัง ปี ๒๕๕๕/๕๖ ภายใต้กรอบการดูแลของกรมการค้าภายใน ประกอบด้วย

๑.๔.๑ ศึกษา ค้นคว้า และเสนอแนะแนวทางการพัฒนากระบวนการขั้นตอนตามโครงการ แทรกแซงตลาดมันสำปะหลัง ปี ๒๕๕๕/๕๖

๑.๔.๒ ศึกษา ค้นคว้า และเสนอแนะขั้นตอน กระบวนการดำเนินการตามโครงการ แทรกแซงตลาดมันสำปะหลัง ปี ๒๕๕๕/๕๖

๑.๔.๓ ศึกษา ค้นคว้า และเสนอแนะแนวทางการแก้ไขกฎ ระเบียบ หลักเกณฑ์ และ มาตรการต่าง ๆ เพื่อส่งเสริมให้ดำเนินงานตามโครงการแทรกแซงตลาดมันสำปะหลัง ปี ๒๕๕๕/๕๖ บรรลุเป้าหมายของโครงการดังกล่าว

๑.๔.๔ ศึกษาจากประสบการณ์จริงของภาคราชการ และภาคเอกชน ที่ได้ร่วมดำเนินการ ตามโครงการแทรกแซงตลาดมันสำปะหลัง ปี ๒๕๕๕/๕๖

๑.๔.๕ ศึกษาจากการส่งออกและนำเข้ามันสำปะหลังของประเทศไทยและต่างประเทศ

## ๑.๕ วิธีการศึกษาและวิเคราะห์

การศึกษาจะประกอบด้วยการจัดเก็บข้อมูล และการวิเคราะห์ข้อมูล ดังนี้

๑.๕.๑ ข้อมูลปฐมภูมิ (Primary Data) เป็นการเก็บรวบรวมข้อมูลจากกฎ ระเบียบ หลักเกณฑ์ ข้อบังคับ และวิธีการตรวจสอบจากการปฏิบัติงานภาคสนาม ตามโครงการแทรกแซง ตลาด มันสำปะหลัง ปี ๒๕๕๕/๕๖

๑.๕.๒ ข้อมูลทุติยภูมิ (Secondary Data) เป็นการเก็บรวบรวมข้อมูลจากการศึกษา หนังสือ เอกสาร งานวิจัย รายงานการประชุม และเว็บไซต์ของหน่วยงานทั้งภาครัฐและเอกชน

## ๑.๖ ประโยชน์ที่คาดว่าจะได้รับ

### ๑.๖.๑ ผลผลิต

- ๑) เกษตรกรมีทางเลือกในการจำหน่ายผลผลิตมันสำปะหลังเพิ่มขึ้น
- ๒) เกษตรกรมีรายได้เพิ่มขึ้นจากการขายผลผลิตได้ในราคาที่คุ้มกับต้นทุนการผลิต
- ๓) ผู้ประกอบการมีส่วนร่วมในการช่วยเหลือให้นโยบายของรัฐบาลบรรลุ เป้าหมาย

### ๑.๖.๒ ผลลัพธ์

- ๑) ป้องกันการสวมสิทธิ์เกษตรกรตามโครงการแทรกแซงตลาดสินค้ามันสำปะหลัง
- ๒) ประหยัดงบประมาณรายจ่ายของรัฐบาลในการให้ความช่วยเหลือเกษตรกร ด้านการตลาดโดยภาพรวม
- ๓) สนับสนุน ส่งเสริมให้โครงการแทรกแซงตลาดมันสำปะหลังมีความเป็นธรรม โปร่งใส ตรวจสอบได้

## ๑.๗ ภาพรวมของรายงานการศึกษา

รายงานการศึกษานี้แบ่งออกเป็น ๔ บท บทที่ ๑ เป็นบทนำ ซึ่งจะกล่าวถึงสภาพทั่วไป และ เหตุผลของการศึกษา บทที่ ๒ จะกล่าวถึงแนวคิด ทฤษฎี และกรอบความคิดที่ใช้ในการศึกษา บทที่ ๓ กล่าวถึงสภาพปัญหาและอุปสรรคต่าง ๆ ของโครงการแทรกแซงตลาดสินค้ามันสำปะหลัง ปี ๒๕๕๕/

๕๖ เสนอข้อมูลปฐมภูมิ และข้อมูลทุติยภูมิ สรุปผลการวิเคราะห์ประเด็นการศึกษา ปัญหา อุปสรรคที่เกี่ยวข้อง บทที่ ๓ เป็นการนำเสนอแนะนำแนวทาง วิธีการแก้ไขปัญหา โดยนำข้อมูลการวิเคราะห์ในบทที่ ๒ มาประมวลผล เป็นแนวทางในการแก้ไขปัญหา ตามแนวทางการตรวจสอบ และทฤษฎีการค้าระหว่างประเทศ เพื่อนำมาทำเป็นข้อเสนอแนะการดำเนินงานตามโครงการแทรกแซงตลาดสินค้าเกษตร บทที่ ๔ เป็นบทสรุปผลการศึกษาพร้อมแนวทางในการปรับปรุงแก้ไขกฎ ระเบียบ หลักเกณฑ์ ข้อบังคับต่าง ๆ ของโครงการแทรกแซงตลาดสินค้าเกษตรของรัฐบาล

## บทที่ ๒

### แนวคิด ทฤษฎี และกรอบความคิดที่ใช้ในการศึกษา

#### ๒.๑ แนวคิดทฤษฎี

##### ๒.๑.๑ อุปสงค์และอุปทาน (Demand and Supply)

ในระบบเศรษฐกิจแบบทุนนิยมและแบบผสม กลไกราคาจะเป็นเครื่องมือในการแก้ไขปัญหาพื้นฐานทางเศรษฐกิจว่าจะผลิตอะไร และผลิตอย่างไร ซึ่งสิ่งที่เป็นตัวกำหนดราคาสินค้าและบริการในทางเศรษฐกิจ คือ อุปสงค์ของผู้บริโภค และอุปทานของผู้ผลิตนั่นเอง (คณะวิทยาการจัดการ มหาวิทยาลัยราชภัฏจันทรเกษม, ๒๕๔๘)

##### ๒.๑.๑.๑ อุปสงค์ (Demand)

###### ๑) ความหมายของอุปสงค์

อุปสงค์ (Demand) หมายถึง ปริมาณสินค้าและบริการชนิดใดชนิดหนึ่ง ที่มีผู้ต้องการซื้อ ณ ระดับราคาต่าง ๆ ของสินค้าชนิดนั้นภายในระยะเวลาใดเวลาหนึ่ง โดยสมมติให้ปัจจัยอื่น ๆ ที่กำหนดอุปสงค์คงที่ ความต้องการในที่นี้ต้องมีอำนาจซื้อ (Purchasing Power หรือ Ability to pay) ด้วย ถ้าบุคคลใดบุคคลหนึ่งมีแต่ความต้องการในตัวสินค้าโดยไม่มีเงินที่จะจ่ายซื้อ เราเรียกความต้องการลักษณะนั้นว่า “ความต้องการ (Want)” ไม่ใช่ “อุปสงค์” ดังนั้น องค์ประกอบของอุปสงค์ จะประกอบด้วย ความต้องการและอำนาจซื้อ

###### ๒) กฎของอุปสงค์ (Law of Demand)

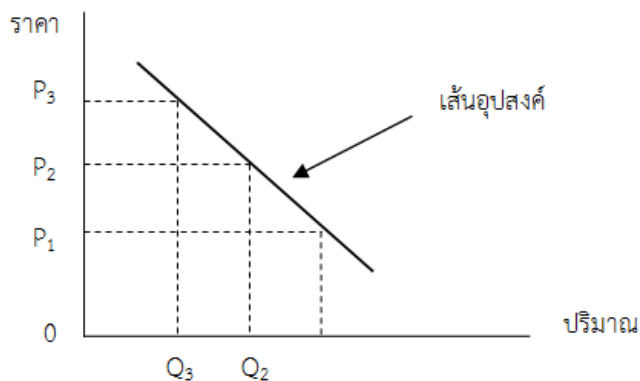
กฎของอุปสงค์ อธิบายถึงพฤติกรรมของผู้บริโภคในการตัดสินใจซื้อสินค้าเมื่อราคาสินค้าเปลี่ยนแปลงไป กฎของอุปสงค์กล่าวว่า “ปริมาณสินค้าที่ผู้บริโภคต้องการซื้อในขณะใดขณะหนึ่งจะมีความสัมพันธ์ในทางตรงกันข้ามกับราคาสินค้าชนิดนั้น” โดยมีข้อสมมติให้ปัจจัยอื่น ๆ คงที่ ผลดังกล่าวเราเรียกว่า ผลของราคา (Price Effect) เป็นผลสืบเนื่องมาจากสาเหตุ ๒ ประการ คือ

(๑) เมื่อราคาสินค้าชนิดนั้นลดลง ผู้บริโภคจะรู้สึกว่าสินค้าชนิดนั้นมีราคาถูกเมื่อเทียบกับราคาของสินค้าชนิดอื่น ๆ จึงลดการบริโภคสินค้าชนิดอื่นลง แล้วหันมาบริโภคสินค้าชนิดนั้นเพิ่มขึ้นแทนการบริโภคสินค้าชนิดอื่นที่ลดลง ในทางตรงกันข้าม ถ้าราคาสินค้าชนิดนั้นสูงขึ้น ผู้บริโภคจะรู้สึกว่าสินค้าชนิดนั้นมีราคาแพงเมื่อเทียบกับราคาของสินค้าชนิดอื่น ๆ จึงลดการบริโภคสินค้า ชนิดนั้นลง แล้วหันมาบริโภคสินค้าชนิดอื่น ๆ แทน เราเรียกผลของการเปลี่ยนแปลงปริมาณการบริโภคอันเนื่องมาจากการเปลี่ยนแปลงในราคาเปรียบเทียบ (Relative Price) ของสินค้าว่า ผลของการใช้แทนกัน (Substitution Effect)

(๒) เมื่อราคาสินค้าชนิดนั้นลดลง ผู้บริโภคจะรู้สึกเหมือนกับว่าเขามีรายได้เพิ่มขึ้น ทั้งนี้เพราะรายได้จำนวนเดิมจะมีอำนาจซื้อมากขึ้น ดังนั้น เขาจึงซื้อสินค้าเพิ่มขึ้นในทางตรงกันข้าม ถ้าราคาสินค้าชนิดนั้นสูงขึ้น ผู้บริโภคจะรู้สึกเหมือนกับว่าเขามีรายได้น้อยลง ดังนั้น



เขาจึงซื้อสินค้าลดลง เราเรียกผลของการเปลี่ยนแปลงปริมาณการบริโภคอันเนื่องมาจากการเปลี่ยนแปลงในอำนาจซื้อของเงินรายได้ว่า ผลของรายได้ (Income Effect)



ภาพที่ ๓ เส้นอุปสงค์ (Demand Curve)

ที่มา : คณะวิทยาการจัดการ มหาวิทยาลัยราชภัฏจันทรเกษม, ๒๕๔๘

### ๓) ปัจจัยที่กำหนดอุปสงค์

ปัจจัยที่กำหนดอุปสงค์ของสินค้านอกจากราคาสินค้าแล้ว ยังมีปัจจัยอื่นๆ อีก ดังนี้ (รัตนา สายคณิตและชลดา จามรกุล, ๒๕๔๙)

(๑) รายได้ของผู้บริโภค เมื่อรายได้ของผู้บริโภคเปลี่ยนแปลงไปมักทำให้ผู้บริโภคจ่ายซื้อสินค้าเปลี่ยนแปลงไปด้วย เช่น เมื่อรายได้ของผู้บริโภคเพิ่มขึ้น ผู้บริโภคจะซื้อสินค้าเพิ่มขึ้น

(๒) ระดับราคาสินค้าชนิดอื่น เพราะสินค้าที่ใช้ซื้อขายในตลาดมักมีความสัมพันธ์กัน กล่าวคือ สินค้าบางชนิดทดแทนกันได้ สินค้าบางชนิดต้องใช้ร่วมกัน ดังนั้นการที่ผู้บริโภคจะซื้อสินค้าชนิดใดชนิดหนึ่งมาน้อยเพียงใดจึงต้องพิจารณาสินค้าชนิดอื่น ๆ ที่มีความสัมพันธ์กันด้วย

(๓) รสนิยมของผู้บริโภค รสนิยมเป็นปัจจัยที่สำคัญมากอย่างหนึ่งต่อการซื้อสินค้า สินค้าบางอย่างแม้จะราคาถูกมาก แต่ถ้าไม่เป็นที่พอใจของผู้บริโภค ก็จะไม่ซื้อสินค้านั้น

(๔) การคาดคะเนเหตุการณ์ในอนาคต เป็นปัจจัยหนึ่งที่ทำให้อุปสงค์ของสินค้าเปลี่ยนแปลงไป เช่น ถ้าผู้บริโภคคาดคะเนว่าราคาน้ำมันพืชจะสูงขึ้นในสัปดาห์หน้า เขาก็จะ รับซื้อน้ำมันเพิ่มขึ้นตั้งแต่นั้น

(๕) ขนาดและโครงสร้างประชากร มีผลทำให้อุปสงค์ของสินค้าเปลี่ยนแปลงไป โดยปกติถ้าจำนวนประชากรเพิ่มขึ้นอุปสงค์ของสินค้าแทบทุกชนิดย่อมเพิ่มขึ้น แต่ทั้งนี้ต้องขึ้นอยู่กับลักษณะโครงสร้างของประชากรด้วย

(๖) ปัจจัยอื่น ๆ นอกจากปัจจัยที่กำหนดข้างต้นแล้ว การที่ผู้บริโภคมีอุปสงค์ของสินค้ามากขึ้นเพียงใดยังขึ้นอยู่กับปัจจัยอื่น ๆ อีกมากมาย เช่น อุปนิสัยการใช้จ่ายและการออมของผู้บริโภค ลักษณะการจัดเก็บภาษีของรัฐ และอัตราดอกเบี้ยในท้องตลาด ฯลฯ

## ๒.๑.๑.๒ อุปทาน

### ๑) ความหมายของอุปทาน

อุปทาน (Supply) หมายถึงปริมาณสินค้าและบริการชนิดใดชนิดหนึ่งที่ผู้ผลิตเต็มใจนำออกเสนอขายในตลาดภายในเวลาระยะเวลาหนึ่ง ณ ระดับราคาต่าง ๆ กันของสินค้าและบริการนั้น โดยสมมติให้ปัจจัยอื่น ๆ ที่กำหนดอุปทานคงที่

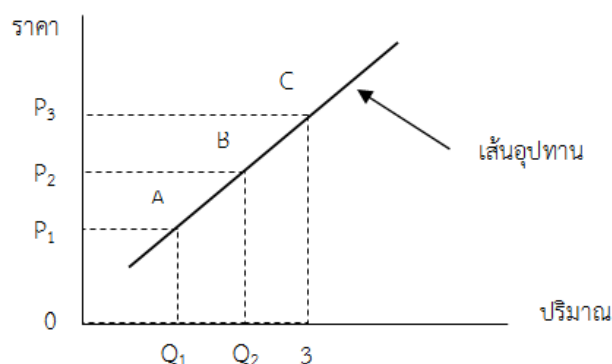
จากความหมายของอุปทาน จะเห็นได้ว่าอุปทานประกอบด้วย ๒ ส่วนสำคัญ คือ

(๑) ความเต็มใจที่จะเสนอขายหรือให้บริการ (Willingness) กล่าวคือ ณ ระดับราคาต่าง ๆ ที่ตลาดกำหนดมาให้ ผู้ผลิตหรือผู้ประกอบการมีความยินดีหรือเต็มใจที่จะเสนอขายสินค้าหรือให้บริการตามความต้องการซื้อของผู้บริโภค

(๒) ความสามารถในการจัดหาเสนอขายหรือให้บริการ (Ability to Sell) กล่าวคือ ผู้ผลิต ผู้ประกอบการจะต้องจัดทำให้มีสินค้าหรือบริการอย่างเพียงพอที่จะตอบสนองความต้องการซื้อของผู้บริโภค ณ ระดับราคาของตลาดในขณะนั้น ๆ (สามารถเสนอขายหรือให้บริการได้) เมื่อกล่าวถึงคำว่าอุปทาน จะเป็นการมองทางด้านของผู้ผลิตซึ่งตรงข้ามกับอุปสงค์ที่เป็นการมองทางด้านของผู้บริโภค ในทางเศรษฐศาสตร์แล้ว ความสัมพันธ์ของราคาสินค้าที่มีต่ออุปทานของสินค้านั้นจะเป็นไปตามกฎของอุปทาน (Law of Supply)

### ๒) กฎของอุปทาน (Law of Supply)

กฎของอุปทาน จะอธิบายถึงพฤติกรรมของผู้ผลิตในการแสวงหากำไรสูงสุด กฎของอุปทานกล่าวว่า “ปริมาณสินค้าที่ผู้ผลิตเต็มใจจะนำออกขายในระยะเวลาหนึ่งขึ้นอยู่กับราคาสินค้านั้น ๆ ในทิศทางเดียวกัน” กล่าวคือ เมื่อราคาสินค้าสูงขึ้นปริมาณอุปทานจะเพิ่มขึ้น เนื่องจากผู้ผลิตมีความต้องการที่จะเสนอขายมากขึ้น เพราะคาดการณ์ว่าจะได้กำไรสูงขึ้น ในทางกลับกัน เมื่อราคาสินค้าลดลงปริมาณอุปทานจะน้อยลง เนื่องจากคาดการณ์ว่ากำไรที่จะได้ลดลง ลักษณะทั่วไปของเส้นอุปทานจึงเป็นเส้นที่มีลักษณะที่ลากเฉียงขึ้นจากซ้ายไปขวา ภายใต้ข้อสมมติว่าปัจจัยตัวอื่น ๆ ที่มีผลต่ออุปทานมีค่าคงที่ (ภาพที่ ๔)



ภาพที่ ๔ ลักษณะทั่วไปของเส้นอุปทาน

### ๒.๑.๑.๓ ปัจจัยที่กำหนดอุปทาน

การที่ผู้ผลิตจะนำสินค้าออกมาเสนอขายมากน้อยเพียงใดนั้น นอกจากราคาของสินค้านั้นจะเป็นปัจจัยที่กำหนดแล้วยังมีอีกหลายปัจจัย ดังนี้

๑) ต้นทุนการผลิต การตัดสินใจในการผลิตผู้ผลิตจะเปรียบเทียบระหว่างรายได้จากการขายสินค้ากับต้นทุนในการผลิต ต้นทุนการผลิตมีผลต่อปริมาณการผลิตสินค้า โดยมีความสัมพันธ์ในทิศทางตรงกันข้าม

๒) ราคาของสินค้าชนิดอื่นที่เกี่ยวข้อง การเปลี่ยนแปลงในราคาสินค้าชนิดใดชนิดหนึ่งอาจมีผลกระทบต่อปริมาณเสนอขายสินค้าอีกชนิดหนึ่งได้ ขึ้นอยู่กับความสัมพันธ์ของสินค้า เช่น สินค้าที่วัตถุดิบในการผลิตสินค้าเปลี่ยนแปลงจะส่งผลต่อการผลิตสินค้าเปลี่ยนแปลงไปด้วย

๓) สภาพดินฟ้าอากาศ สภาพดินฟ้าอากาศมีผลกระทบต่อปริมาณการเสนอขายสินค้าโดยเฉพาะสินค้าเกษตร สภาพดินฟ้าอากาศที่เอื้ออำนวยจะส่งผลให้อุปทานสินค้าเพิ่มขึ้น เป็นต้น

๔) เทคโนโลยี ในปัจจุบันความก้าวหน้าทางเทคโนโลยีมีบทบาทต่อการผลิตมาก การนำเทคโนโลยีที่ทันสมัยมาใช้ในการผลิตจะช่วยเพิ่มประสิทธิภาพการผลิตและปริมาณผลผลิตด้วย

๕) นโยบายรัฐบาล ปริมาณเสนอขายสินค้าอาจได้รับผลกระทบจากการเปลี่ยนแปลงนโยบายของรัฐ เช่น ถ้าจัดเก็บภาษีการค้าเพิ่มขึ้น ผู้ผลิตอาจลดการผลิตลงเนื่องจากต้นทุนในการผลิตสูงขึ้น เป็นต้น

### ๒.๒ มาตรการรับจํานำผลผลิตทางการเกษตร

เป็นมาตรการที่มีวัตถุประสงค์เพื่อบรรเทาความเดือดร้อนของเกษตรกรที่ขายผลผลิตได้ในราคาต่ำในช่วงฤดูการเก็บเกี่ยวเนื่องจากมีผลผลิตออกสู่ตลาดมากในช่วงเวลาดังกล่าว การจํานำเป็นทางเลือกหนึ่งที่ทำให้เกษตรกรมีรายได้พอเลี้ยงชีพในขณะที่ยังไม่ได้ขายผลผลิตออกไปและสามารถเก็บผลผลิตไว้รอขายในช่วงเวลาที่สูงขึ้น โดยหลักการรัฐจะเป็นผู้กำหนดราคาจํานำโดยเกษตรกรที่ต้องการเข้าร่วมจะนำผลผลิตมาจํานำกับรัฐ เมื่อราคาสินค้าเกษตรปรับตัวสูงขึ้นเกษตรกรจะมาไถ่ถอนผลผลิตเกษตรเพื่อนำไปขายในราคาที่สูงกว่าราคาจํานำ แต่เกษตรกรต้องรับภาระค่าดอกเบี้ยและการเก็บรักษาผลผลิตเกษตร

แต่ด้วยเหตุผลทางการเมืองทำให้มีการบิดเบือนวัตถุประสงค์ของมาตรการการจํานำผลผลิต โดยมีการกำหนดราคาที่สูงกว่าตลาดแต่ให้เงินเต็มมูลค่าสินค้า ซึ่งเป็นการบิดเบือนกลไกตลาดส่งผลให้เกษตรกรไม่มาไถ่ถอน และความสามารถในการแข่งขันในตลาดลดลง เนื่องจากรัฐบาลรับซื้อผลผลิตในราคาที่สูง เป็นภาระแก่รัฐบาลในการเก็บรักษาและหาตลาดเพื่อระบายสต็อก

มันสำปะหลังเป็นพืชไร่ที่เก็บรักษาในรูปของหัวมันสดไม่ได้ ในกรณีที่ราคาจํานำจะถูกแปรรูปเป็นมันเส้นหรือแป้งมัน โดยฝากเก็บที่โกดังขององค์การคลังสินค้าหรือของผู้แปรรูปมัน ทั้งนี้สต็อกมันเส้นและแป้งมันดังกล่าวจะต้องจำหน่ายออกทุกปี

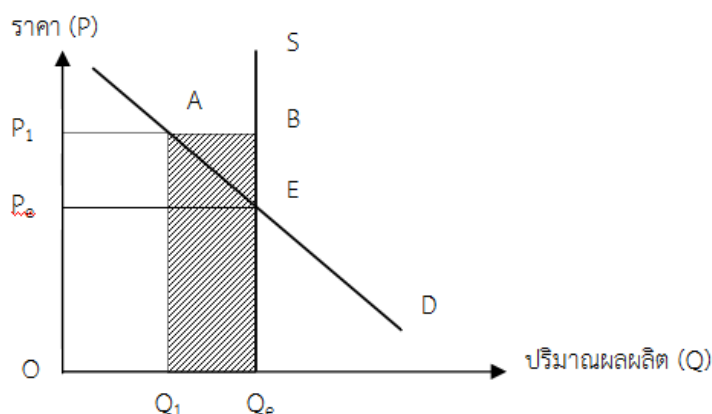
ในช่วงเวลาระหว่างเดือนพฤศจิกายน-ธันวาคม ราคาหัวมันในช่วงนี้จะเป็นช่วงวิกฤตที่ทางรัฐบาลจะพิจารณาว่าควรเปิดให้มีการจำหน่ายมันสำปะหลังหรือไม่ โดยมีเจ้าหน้าที่องค์การคลังสินค้าเป็นคนกลางในการชั่งและออกใบประทวนให้เกษตรกรนำไปประทวนไปขอรับสินเชื่อจากธนาคารเพื่อการเกษตรและสหกรณ์ โดยเกษตรกรสามารถไถ่ถอนได้ภายใน ๓ เดือน

เมื่อลานมันหรือโรงแปงมันรับจำหน่ายหัวมันสด จะต้องแปรรูปเป็นมันเส้น หรือแปงมันทันที และเป็นผู้เก็บรักษาสินค้าให้โดยรับค่าตอบแทนในส่วนค่าแปรรูป ค่าเช่าโกดัง (ประมาณ ๒๐ บาท/ตัน/เดือน) โดยทั่วไปรัฐบาลจะดำเนินการประมูลมันเส้นหรือแปงมันจากโครงการจำหน่ายมันสำปะหลังให้แล้วเสร็จภายในเดือนกันยายนของทุกปี หากราคาตลาดตกต่ำมากก็อาจเลื่อนการประมูลมันสำปะหลังออกไป อย่างไรก็ตาม หากเก็บมันสำปะหลังไว้นานเกิน ๑ ปี คุณภาพมันแปรรูปทั้งมันเส้นและแปงมันก็จะลดลงอย่างมาก และส่งผลต่อราคาประมูลได้ ดังนั้นมาตรการรักษาเสถียรภาพด้านราคาสินค้าเกษตรที่สูญเสียคุณภาพได้เร็วจำเป็นต้องมีการจัดการด้านโลจิสติกส์ เช่น โครงสร้างพื้นฐานโดยเฉพาะที่เกี่ยวข้องกับการเก็บรักษาคุณภาพของสินค้าเกษตรที่ทันสมัย โดยคลังสินค้าที่เก็บรักษามีระบบที่ทันสมัยในการรักษาคุณภาพของสินค้าเกษตรและสินค้าเกษตรแปรรูปขั้นต้น เป็นต้น ทั้งนี้ เพื่อลดความเสี่ยงความสูญเสียคุณภาพและด้านการคลังจากการดำเนินมาตรการรักษาเสถียรภาพของสินค้าเกษตรได้อย่างบูรณาการ

### ๒.๒.๑ การวิเคราะห์ผลจากโครงการรับจำหน่ายมันสำปะหลัง

จากระบบการรับจำหน่ายสินค้าเกษตรของรัฐบาลที่ผ่านมา สามารถใช้ทฤษฎีทางเศรษฐศาสตร์มาอธิบายได้ว่าเป็นการแทรกแซงราคาขึ้นต่ำ ซึ่งเทียบเคียงได้กับ “มาตรการรับซื้อผลผลิตอุปทานส่วนเกิน” (สำนักงานเศรษฐกิจการเกษตรเขต ๖ ชลบุรี, ไม่ระบุปี)

ทฤษฎีดังกล่าวอธิบายได้ว่า กรณีที่ ๑ เส้นอุปทาน (S) แบบ Perfectly Inelastic ที่มีความยืดหยุ่นน้อย นั่นคือเป็นเส้นที่ตั้งฉากกับแกนนอน อธิบายได้ว่าไม่ว่าราคาจะเปลี่ยนแปลงไปอย่างไรจะไม่มีผลต่อการเปลี่ยนแปลงของปริมาณ เช่น ข้าว นั่นคือ ปริมาณผลผลิตคงที่ ภาพที่ ๕ D และ S คือ เส้นอุปสงค์และอุปทานของข้าวเปลือกในตลาดภายในประเทศ เส้นอุปสงค์ (D) ตัดกับเส้นอุปทาน (S) ณ จุด E กลไกตลาดในระบบการค้าเสรีจะทำให้เกิดระดับราคาและปริมาณดุลยภาพ คือ  $OP_e$  และ  $OQ_e$  ตามลำดับ ถ้าหาก ณ ราคา  $P_e$  เป็นราคาที่ต่ำเกินไป รัฐบาลต้องการยกระดับรายได้ของเกษตรกรให้สูงขึ้น รัฐบาลจะกำหนดราคาขั้นต่ำของผลิตให้สูงกว่าราคาตลาดหรือราคาดุลยภาพ สมมติประกาศราคาขั้นต่ำ (ราคาจำหน่าย) เท่ากับ  $OP_๑$  ผู้ซื้อจะรับซื้อผลผลิตในปริมาณน้อยกว่าปริมาณดุลยภาพ คือ  $OQ_๑$  ทำให้มีผลผลิตส่วนหนึ่งที่ขายไม่ได้เท่ากับ  $Q_๑Q_e$  เรียกว่า อุปทานส่วนเกิน (Excess Supply) ในระบบเศรษฐกิจเสรีรัฐบาลสามารถกำหนดราคาซื้อขายได้ แต่ไม่สามารถบังคับให้พ่อค้า/โรงสี ซื้อตามปริมาณที่ต้องการขายได้ ดังนั้นจึงเกิดอุปทานส่วนเกิน (Excess Supply) ขึ้น รัฐบาลจึงต้องเป็นผู้กำจัดอุปทานส่วนเกินนี้เองโดยใช้มาตรการเสริมรับซื้ออุปทานส่วนเกิน ในการรับซื้ออุปทานส่วนเกินดังกล่าวรัฐบาลจะใช้งบประมาณทั้งสิ้นเท่ากับ  $ABQ_๑Q_e$  (ส่วนที่แรเงา) รายละเอียดแสดงได้ดังภาพที่ ๕ จากรูปปริมาณผลผลิต  $OQ_๑$  คือ ปริมาณผลผลิตที่เกษตรกรได้ซื้อขายเป็นไปตามกลไกตลาดกับพ่อค้าหรือโรงสี ส่วน  $Q_๑Q_e$  คือ ปริมาณผลผลิตที่รัฐบาลได้รับจำหน่ายไว้ และไม่มีการมาไถ่ถอน นั่นเอง ในกรณีนี้รัฐบาลจึงต้องมีงบประมาณที่เพียงพอสำหรับซื้ออุปทานส่วนเกินดังกล่าว และงบประมาณสำหรับการเก็บรักษาสินค้าที่รับซื้อไว้ด้วย

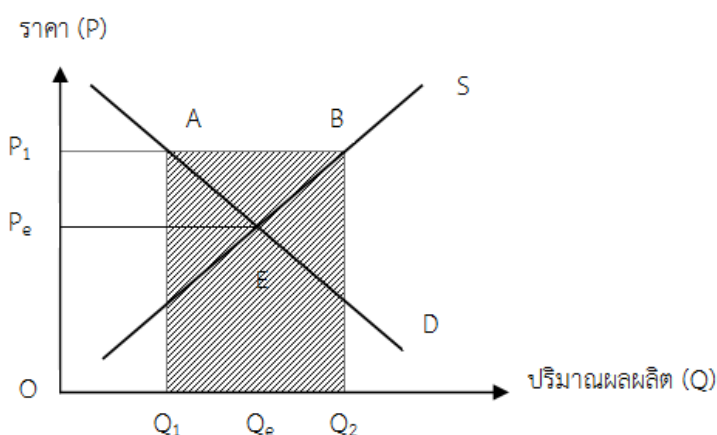


ภาพที่ ๕ การประกันราคาขั้นต่ำโดยรับซื้ออุปทานส่วนเกิน กรณีเส้นอุปทานเป็น Perfectly Inelastic

ที่มา: สำนักงานเศรษฐกิจการเกษตรเขต ๖ ชลบุรี, ไม่ระบุปี

การกำหนดราคาประกัน หรือราคารับจำนำให้สูงกว่าราคาตลาดนั้นจงใจให้เกษตรกรทำการเพาะปลูกเพิ่มขึ้น ส่งผลให้ผลการผลิตเพิ่มขึ้นทุกปี รัฐบาลจึงต้องเข้าไปรับซื้ออุปทานส่วนเกินมากขึ้นเรื่อยๆ

ในกรณีดังกล่าวจะเกิดกรณีที่ ๒ เส้นอุปทานจะมีความยืดหยุ่นมาก เรียกว่า เส้นอุปทานแบบ Elastic หมายความว่า อัตราการเปลี่ยนแปลงของปริมาณมีมากกว่าการเปลี่ยนแปลงของราคา นั่นคือเมื่อราคาปรับตัวเพิ่มขึ้น ปริมาณผลผลิตก็จะเพิ่มขึ้นตาม ดังนั้นเมื่ออุปทานมีความยืดหยุ่นมาก รัฐ จึงต้องใช้งบประมาณในการเข้าไปซื้ออุปทานส่วนเกินมากขึ้น นั่นคือ งบประมาณที่รัฐ จะต้องใช้จะเท่ากับ  $ABQ_1Q_0$  รายละเอียดแสดงได้ดังภาพที่ ๖ กรณีนี้เกิดขึ้นกับสถานการณ์ในปัจจุบันที่รัฐบาลต้องใช้งบประมาณที่เพิ่มมากขึ้นเรื่อยๆ เพื่อรองรับกับปริมาณผลผลิตที่เพิ่มมากขึ้น



ภาพที่ ๖ การประกันราคาขั้นต่ำโดยรับซื้ออุปทานส่วนเกิน กรณีเส้นอุปทานเป็น elastic

ที่มา: สำนักงานเศรษฐกิจการเกษตรเขต ๖ ชลบุรี, ไม่ระบุปี

ทั้งนี้ การคำนวณราคารับจำนำมันสำปะหลังของรัฐบาลจะใช้หลักเดียวกับการคำนวณราคารับจำนำข้าวเปลือก คือ การตั้งราคาร้อยละ ๑๐๐ ของราคาฐาน โดยราคาฐานคำนวณจากราคาตลาดเฉลี่ยย้อนหลัง ๓ ปี และคำนวณเพิ่มเพื่อเป็นราคาขึ้นนำตลาด (สำนักส่งเสริมการค้าข้าวและพืชไร่ กรมการค้าภายใน, ไม่ระบุปี)

จากการดำเนินโครงการรับจำนำมันสำปะหลัง ในปีการเพาะปลูก ๒๕๕๔/๕๕ ซึ่งเป็นปีแรก ที่ดำเนินการนั้นสามารถสรุปการจำนำมันสำปะหลังในแต่ละเดือนดังแสดงรายละเอียดในตารางที่ ๑

ตารางที่ ๑ ราคารับจำนำตามเชื้อแป้งตามโครงการแทรกแซงตลาดมันสำปะหลัง ๒๕๕๔/๕๕

เชื้อแป้ง (ร้อยละ)	ราคารับจำนำในปี ๒๕๕๕ (บาทต่อกิโลกรัม)			
	กุมภาพันธ์	มีนาคม	เมษายน	พฤษภาคม
๓๐	๒.๘๕	๒.๙๐	๒.๙๕	๓.๐๐
๒๙	๒.๘๓	๒.๘๘	๒.๙๓	๒.๙๘
๒๘	๒.๘๑	๒.๘๖	๒.๙๑	๒.๙๖
๒๗	๒.๗๙	๒.๘๔	๒.๘๙	๒.๙๔
๒๖	๒.๗๗	๒.๘๒	๒.๘๗	๒.๙๒
๒๕	๒.๗๕	๒.๘๐	๒.๘๕	๒.๙๐
๒๔	๒.๗๓	๒.๗๘	๒.๘๓	๒.๘๘
๒๓	๒.๗๑	๒.๗๖	๒.๘๑	๒.๘๖
๒๒	๒.๖๙	๒.๗๔	๒.๗๙	๒.๘๔
๒๑	๒.๖๗	๒.๗๒	๒.๗๗	๒.๘๒
๒๐	๒.๖๕	๒.๗๐	๒.๗๕	๒.๘๐

ที่มา : กรมการค้าภายใน, ๒๕๕๕

### ๒.๓ การรับจำนำข้าวเปลือกในอดีตที่ผ่านมา

ปีการผลิต ๒๕๒๗/๒๘ ถึงปีการผลิต ๒๕๔๒/๔๓ ช่วงนี้ทุกรัฐบาลใช้โครงการรับจำนำข้าวเป็นเครื่องมือชะลอการขายผลผลิตของเกษตรกรผู้ปลูกข้าว ทั้งนี้เนื่องจากข้าวเปลือกเป็นสินค้าเกษตรที่มีราคาตกต่ำมาโดยตลอด ช่วงฤดูการเก็บเกี่ยวมีข้าวเปลือกไหลออกสู่ตลาดเป็นจำนวนมาก ขณะที่ความต้องการมีสม่ำเสมอตลอดทั้งปี ดังนั้น ยุคนี้รัฐบาลใช้โครงการรับจำนำข้าวเป็นเครื่องมือชะลอข้าวเปลือกส่วนที่เกินความต้องการของตลาดไหลไม่ให้ผู้ตลาดอย่างรวดเร็ว จนเป็นสาเหตุให้ราคาข้าวลดต่ำลง หลักการคือ มีการกำหนดราคารับจำนำ เสมือนเป็นการประกันราคาข้าวขึ้นต่ำให้กับชาวนา หากราคาข้าวเปลือกปรับตัวสูงเกินกว่าราคารับจำนำบวกกับดอกเบี้ยที่ ๓% ต่อปี กรณีนี้เกษตรกรสามารถนำได้ถอนข้าวเปลือกออกไปขายเองได้ แต่ถ้ราคาข้าวเปลือกต่ำกว่าราคารับจำนำบวกดอกเบี้ย ชาวนาก็จะปล่อยข้าวให้หลุดจำนำ โดยที่ชาวนาไม่ต้องรับผิดชอบค่าใช้จ่ายใด ๆ ทั้งสิ้น

โครงการรับจำนำข้าว เริ่มครั้งแรกปีการผลิต ๒๕๒๗/๒๘ โดยองค์การคลังสินค้า (อคส.) เช่าคลังสินค้าเอกชนจังหวัดพระนครศรีอยุธยาเพื่อเก็บรักษาข้าวเปลือก และออกใบประทวนสินค้าให้เกษตรกร โดยใช้เป็นหลักประกันกู้เงินกับ ธ.ก.ส. แต่ไม่ได้รับความนิยม เพราะเกษตรกรต้องขนข้าวจากจังหวัดอื่นเดินทางมาจำนำที่จังหวัดพระนครศรีอยุธยา ดังนั้น เพื่ออำนวยความสะดวกให้กับชาวนา ปีการผลิต ๒๕๒๙/๓๐ รัฐบาลสั่งให้ ธ.ก.ส. รับจำนำข้าวเปลือกที่เก็บไว้ในยุ้งฉางของชาวนาได้ ซึ่งวิธีนี้ได้รับความนิยมอย่างแพร่หลายมาจนถึงปัจจุบัน จากนั้นในปีการผลิต ๒๕๔๒/๔๓-๒๕๔๓/๔๔ รัฐบาลสั่งให้ อคส. เช่าคลังสินค้าเอกชน เพื่อรับจำนำข้าวจากชาวนา วิธีนี้ยิ่งได้รับความนิยมมากขึ้นไปอีกเพราะคลังสินค้าที่ อคส. เช่าอยู่ไม่ไกลจากบ้านและยุ้งฉางของชาวนา

ต่อมาตั้งแต่ปีการผลิต ๒๕๔๓/๔๔ ถึงปัจจุบัน ช่วงนี้รัฐบาลกำหนดราคารับจำนำสูงกว่าราคาตลาด หากพ่อค้า หรือผู้ส่งออกต้องการซื้อข้าวจากท้องตลาดไปขาย หรือส่งออก ต้องซื้อในราคาที่เท่าเทียม หรือสูงกว่าราคารับจำนำ ผลจากการที่รัฐบาลเข้ามาแทรกแซงกลไกตลาดในรูปแบบนี้ทำให้รัฐบาลต้องแบกรับภาระในการเก็บรักษาข้าวเปลือกเป็นจำนวนมาก ภาระของรัฐบาลในการเก็บรักษาข้าวเปลือกจะผ่อนคลายลง ก็ต่อเมื่อการผลิตข้าวของโลกเกิดความเสียหาย อย่างเช่น ในปีการผลิต ๒๕๕๐/๕๑ ประเทศผู้ผลิตและผู้บริโภคประสบภัยธรรมชาติอย่างร้ายแรง ทำให้ตลาดการค้าข้าว เกิดอาการตื่นตระหนก เกรงว่าจะเกิดภาวะขาดแคลนข้าว จึงสั่งซื้อข้าวไปเก็บไว้ในสต็อก ทำให้ราคาข้าวเปลือกและข้าวสารปรับตัวสูงขึ้นจากราคาปกติกว่า ๑ เท่าตัว แต่เมื่อตลาดค้าข้าวหายจากภาวะตื่นตระหนก ราคาข้าวก็ปรับตัวกลับเข้าสู่ภาวะปกติเช่นในปัจจุบัน จากประสบการณ์ของ ธ.ก.ส. ในฐานะผู้ดำเนินการโครงการรับจำนำข้าวมานานเกือบ ๓๐ ปี ได้สรุปภาพรวมปัญหาการทุจริตของโครงการรับจำนำข้าวทุกขั้นตอนมีดังนี้

## ตารางที่ ๒ ทุจริตจำหน่ายข้าวทุกชั้นตอน

หน่วยงาน	ช่องทางการทุจริต
เกษตรกร	<ol style="list-style-type: none"> <li>๑. แจ้งข้อมูลอันเป็นเท็จ เช่น พื้นที่ และผลผลิตเกินจริง</li> <li>๒. ขาดสิทธิการเข้าร่วมโครงการให้ผู้อื่น</li> <li>๓. เปลี่ยนข้าวเปลือกที่จำหน่ายในยุ้งฉาง จากข้าวคุณภาพดีเป็นคุณภาพต่ำ</li> <li>๔. นำข้าวเปลือกออกจำหน่าย โดยไม่ได้รับอนุญาต</li> </ol>
โรงสี	<ol style="list-style-type: none"> <li>๑. สวมสิทธิเกษตรกรนำข้าวเปลือกโรงสีที่ได้จากการค้าปกติมาเข้าร่วมโครงการนโยบายเกษตรกร</li> <li>๒. ตรวจสอบคุณภาพข้าวเปลือกที่รับจำหน่ายไม่ตรงตามข้อเท็จจริง เช่น ความชื้น น้ำหนัก และคุณภาพ</li> <li>๓. นำข้าวเปลือกที่รับฝากไปหมุนเวียนออกขาย</li> <li>๔. นำข้าวสารนอกโครงการส่งมอบ เข้ามาเก็บในคลังกลางแทนข้าวสารตามโครงการ (เปาเกา)</li> <li>๕. ส่งมอบข้าวสารเข้าคลังกลางไม่ตรงตามคุณภาพข้าวที่กำหนด</li> </ol>
โกดังกลาง	<ol style="list-style-type: none"> <li>๑. นำข้าวสารคุณภาพต่ำมาสับเปลี่ยนข้าวสารดีในโครงการ</li> <li>๒. นำข้าวสารที่ฝากไว้ไปขาย</li> <li>๓. ไม่ดูแลรักษาคุณภาพข้าวตามสัญญา กับ อคส. และ อ.ต.ก.</li> </ol>
บริษัทตรวจสอบคุณภาพข้าว	<ol style="list-style-type: none"> <li>๑. ตรวจสอบและรับข้าวสารที่คุณภาพต่ำกว่าที่โครงการกำหนด</li> </ol>
การระบายข้าวในโกดังกลาง	<ol style="list-style-type: none"> <li>๑. ระบายข้าวล่าช้า ทำให้ข้าวเสื่อมคุณภาพ และค่าใช้จ่ายเก็บรักษาสูง</li> <li>๒. มีภาระขาดทุนเนื่องจากข้าวคุณภาพต่ำ และต้นทุนการรับจำหน่ายสูง</li> </ol>

ที่มา : เอกสาร “ข้อเสนอแนวทางเพิ่มประสิทธิภาพโครงการรับจำหน่ายข้าวเปลือกนาปี ปีการผลิต ๒๕๕๔/๕๕” ของ ธ.ก.ส. วันที่ ๑๖ ก.ย. ๒๕๕๔

### ๒.๔ อภิธานศัพท์

**หน่วยรับฝาก** หมายถึง ที่ทำการรับฝากหัวมันสดจากเกษตรกร เพื่อแปรสภาพเป็นผลิตภัณฑ์มันสำปะหลัง ตั้งอยู่ที่ลานมัน/โรงแปง ที่เข้าร่วมโครงการ โดยมีเป้าหมายแสดงว่าเป็นหน่วยรับฝากหัวมันสำปะหลังสดของ อคส.

**คลังสินค้ากลาง** หมายถึง คลังสินค้าที่ อคส. มีสัญญาฝากเก็บรักษาผลิตภัณฑ์มันสำปะหลังที่ลานมัน/โรงแปง แปรสภาพหัวมันสดของโครงการ และส่งมอบตามที่ อคส. กำหนด

**จุดรับจำหน่ายต้นทาง** หมายถึง จุดที่ได้รับอนุมัติให้เป็นจุดรับฝากหัวมันสำปะหลังสดในพื้นที่ที่เป็นที่ตั้งปกติของหน่วยรับฝาก

**จุดรับจำหน่ายปลายทาง** หมายถึง จุดที่ได้รับอนุมัติให้เป็นจุดรับฝากหัวมันสำปะหลังสดนอกพื้นที่



**แป้งมันสำปะหลัง** หมายถึง ผลิตภัณฑ์แปรรูปสำหรับนำไปใช้บริโภคเป็นอาหารโดยตรง หรือนำไปใช้ในอุตสาหกรรมที่เกี่ยวข้อง

**มันสำปะหลังเส้นหรืออัดเม็ด** หมายถึง ผลิตภัณฑ์แปรรูปสำหรับนำไปใช้ต่อใน อุตสาหกรรมอาหารสัตว์ หรือนำไปผลิตเป็นแอลกอฮอล์ หรือเอทานอล

**แป้งมันสำปะหลังประเภทสตาร์ช (Tapioca Starch)** หมายถึง แป้งที่ได้จากหัวมัน สำปะหลัง เมื่อผ่านกระบวนการผลิต มีสีขาวหรือสีครีมอ่อน

**แป้งมันสำปะหลังประเภทโมดิไฟด์สตาร์ช (Tapioca Modified Starch)** หมายถึง แป้ง ที่ได้จากการนำมันสำปะหลังมาเปลี่ยนสมบัติทางเคมี และ/หรือทางฟิสิกส์จากเดิมด้วยความร้อนและ/ หรือเอนไซม์และ/หรือสารเคมีชนิดต่าง ๆ เพื่อให้เหมาะสมกับการนำไปใช้

## บทที่ ๓ ผลการศึกษาวิจัย

### ๓.๑ สถานการณ์มันสำปะหลัง

#### ๓.๑.๑ สถานการณ์ผลผลิตมันสำปะหลังของไทย ปี ๒๕๕๖

สำนักงานเศรษฐกิจการเกษตร กระทรวงเกษตรและสหกรณ์ ได้ประมาณการผลผลิต ปี ๒๕๕๖ (คาดคะเน ณ เดือนกันยายน ๒๕๕๕) มีเนื้อที่เก็บเกี่ยว ๗.๙๐๕ ล้านไร่ ผลผลิต ๒๗.๕๕ ล้านตัน และผลผลิตต่อไร่ ๓.๔๙ ล้านตัน เทียบกับ ปี ๒๕๕๕ เนื้อที่เก็บเกี่ยว ๗.๙๑๑ ล้านไร่ ผลผลิต ๒๖.๖๐ ล้านตัน และผลผลิตต่อไร่เพิ่มขึ้นร้อยละ ๓.๕๗ และ ๓.๘๗ ตามลำดับ เนื่องจากสภาพดินฟ้าอากาศที่เอื้ออำนวย มีฝนตกกระจาย ทำให้มันสำปะหลังเจริญเติบโตดี และการระบาดของเพลี้ยแป้งลดลง ไม่รุนแรงเหมือนปีที่ผ่านมา

#### ตารางที่ ๓ เนื้อที่เก็บเกี่ยว ผลผลิต และผลผลิตต่อไร่ของไทย ปี ๒๕๕๑-๒๕๕๖

รายการ	๒๕๕๑	๒๕๕๒	๒๕๕๓	๒๕๕๔	๒๕๕๕	อัตราเพิ่ม (ร้อยละ)	๒๕๕๖*
เนื้อที่เก็บเกี่ยว (ล้านไร่)	๗.๔๐	๘.๒๙	๗.๔๑	๗.๑๐	๗.๙๑	-๐.๒๒	๗.๙๑
ผลผลิต (ล้านตัน)	๒๕.๑๖	๓๐.๐๙	๒๒.๐๑	๒๑.๙๑	๒๖.๖๐	-๒.๐๔	๒๗.๕๕
ผลผลิตต่อไร่ (ตัน)	๓.๔๐	๓.๖๓	๒.๙๗	๓.๐๙	๓.๓๖	-๑.๘๓	๓.๔๙

หมายเหตุ : \* ประมาณการ ณ กันยายน ๒๕๕๕

ที่มา : สำนักงานเศรษฐกิจการเกษตร

#### ๓.๑.๒ ราคาและการตลาดมันสำปะหลัง ปี ๒๕๕๖

ปี ๒๕๕๖ คาดว่าการส่งออกจะเพิ่มขึ้นจากปีที่ผ่านมา เนื่องจากผลผลิต มันสำปะหลังเพิ่มสูงขึ้น และความต้องการของตลาดทั้งในรูปแบบเส้นและแป้งมันสำปะหลังขยายตัว โดยราคาที่เกษตรกรขายได้จะใกล้เคียงกับ ปี ๒๕๕๕ อย่างไรก็ตามหากผลผลิตของประเทศเพื่อนบ้าน โดยเฉพาะกัมพูชา เวียดนาม และลาว ขยายตัวเพิ่มขึ้น จะส่งผลกระทบต่อราคามันสำปะหลังของเกษตรกรได้ นอกจากนี้ปัจจัยที่มีผลต่อการส่งออกของไทย คือ ปัญหาฝุ่นมันเส้น เนื่องจากมันเส้นของไทยส่วนใหญ่มีขนาดชิ้นเล็กและเป็นฝุ่นผงมาก ทำให้จีนห้ามการขนย้ายมันเส้นของไทยบางท่าเรือที่ใกล้ชุมชน และใช้เป็นข้อจำกัดเพื่อชะลอการนำเข้ามันเส้นจากไทย ดังนั้นในปี ๒๕๕๖ หากไทย ยังไม่สามารถผลิตมันเส้นที่มีชิ้นใหญ่ หรือมีมาตรการในการป้องกันการฟุ้งกระจายของฝุ่นมันเส้น จะส่งผลให้เกิดปัญหาการส่งออกมันเส้นไปประเทศจีนเช่นเดียวกับปีที่ผ่านมา โดยมีราคาหัวมันสด ที่

เกษตรกรขายได้อยู่ที่เฉลี่ย ๒.๐๓ บาท/กก. (ปี ๒๕๕๕) ซึ่งมีต้นทุนการผลิตโดยเฉลี่ยอยู่ที่ ๑.๘๐ บาท (ปี ๒๕๕๖) ดังนี้

#### ตารางที่ ๔ ราคาผลิตภัณฑ์มันสำปะหลัง

รายการ	๒๕๕๑	๒๕๕๒	๒๕๕๓	๒๕๕๔	๒๕๕๕*	อัตราเพิ่ม (ร้อยละ)
ราคาหัวมันสดที่เกษตรกรขายได้ <sup>๑/</sup>	๑.๗๓	๑.๓๒	๒.๒๕	๒.๕๓	๒.๐๓	๑๐.๑๙
ราคาส่งออกมันอัดเม็ด <sup>๒/</sup>	๕.๗๖	๔.๘๙	๕.๘๖	๗.๘๑	๗.๑๒	๙.๓๓
ราคาส่งออกมันเส้น <sup>๒/</sup>	๕.๕๐	๔.๕๑	๖.๒๙	๗.๙๒	๗.๒๐	๑๑.๖๕
ราคาส่งออกแป้งมันสำปะหลัง <sup>๒/</sup>	๑๑.๗๖	๙.๒๐	๑๔.๔๔	๑๕.๒๗	๑๓.๘๒	๘.๖๕

หมายเหตุ : \* ประมาณการ ณ ตุลาคม ๒๕๕๕

ที่มา : <sup>๑/</sup> สำนักงานเศรษฐกิจการเกษตร

<sup>๒/</sup> กรมศุลกากร

#### ตารางที่ ๕ ราคาหัวมันสำปะหลังของประเทศเพื่อนบ้าน

ประเทศ	ราคาต้นทุน/บาท	ผลผลิต/ไร่	ราคาขาย
ลาว	๑.๐๐-๑.๕๐	๔-๕	๑.๙๐-๒.๐๐
กัมพูชา	๑.๕๐-๑.๖๐	๔-๕	๑.๘๐-๒.๐๐

ที่มา : สำนักงานการค้าภายในจังหวัดหนองคาย และจังหวัดสระแก้ว

#### ๓.๑.๓ การส่งออกและการนำเข้ามันสำปะหลังของไทยและต่างประเทศคู่ค้าที่สำคัญ

ประเทศไทยมีการส่งออกมันสำปะหลังเป็นสินค้าเกษตรที่สำคัญรองจากข้าว และมีการนำเข้ามันสำปะหลังจากประเทศเพื่อนบ้านสูงมากเป็นลำดับในช่วงที่มีโครงการแทรกแซงตลาดมันสำปะหลัง ปี ๒๕๕๕/๕๖ จากประเทศกัมพูชา และมีประเทศคู่ค้าที่สำคัญที่ส่งออกมันสำปะหลังได้เป็นอันดับต้น ได้แก่ ประเทศจีน โดยมีรายละเอียด ดังนี้

๓.๑.๓.๑ ประเทศที่ไทยได้มีการส่งออกมันเส้น ประกอบด้วย ตารางที่ ๖

## ตารางที่ ๖ การส่งออกมันเส้น ปี ๒๕๕๑-๒๕๕๔

ประเทศ	๒๕๕๑		๒๕๕๒		๒๕๕๓		๒๕๕๔	
	ปริมาณ (กก.)	มูลค่า (บาท)	ปริมาณ (กก.)	มูลค่า (บาท)	ปริมาณ (กก.)	มูลค่า (บาท)	ปริมาณ (กก.)	มูลค่า (บาท)
รวม	๑,๒๐๒,๔๖๒,๘๖	๖,๕๓๙,๘๐๐,๕๓	๔,๐๒๔,๒๒๗,๗๑	๑๘,๙๖๓,๖๘๙,๘๖	๔,๑๑๖,๒๗๖,๐๑	๒๕,๑๙๒,๕๔๗,๕๓	๓,๖๙๓,๕๑๓,๕๓	๒๙,๒๕๒,๑๒๙,๒๒
สาธารณรัฐประชาชนจีน	๑,๑๓๐,๙๑๗,๔๘	๖,๑๕๓,๖๔๙,๑๓	๔,๐๒๔,๐๔๘,๐๑	๑๘,๙๖๒,๘๐๐,๒๑	๔,๑๑๖,๒๗๖,๐๑	๒๕,๑๖๑,๐๒๕,๒๑	๓,๖๙๓,๕๑๓,๕๓	๒๙,๒๕๑,๘๓๐,๕๓
อินโดนีเซีย	๘๘	๗๓	๑๐	๓๓	๑๒	๖๑	๖๑	๙๕
กาบอง								
สิงคโปร์		๒๘๕	๑๐๔,๑๗๖				๑	๒๖๑,๒๗๕
สาธารณรัฐแอฟริกาใต้								
สาธารณรัฐเกาหลี	๕๕๒,๘๐๐	๓,๖๑๖,๔๔๕						
มาเลเซีย	๒๐๐,๐๐๐	๑,๒๕๘,๕๑๐						
สหรัฐอเมริกา	๑๐๐	๕,๐๖๓						
เนเธอร์แลนด์	๒๑,๔๐๓,๐๐	๑๑๔,๕๓๕,๗๗					๐	๒๙๖
ญี่ปุ่น	๘๒	๔๗๘						
ฮ่องกง							๐	๒๙
สหพันธ์สาธารณรัฐเยอรมัน	๔,๖๐๐,๐๐๐	๒๕,๓๐๓,๒๘๖						
ไต้หวัน	๔,๙๒๙,๔๒๐	๓๓,๑๐๘,๔๓๒						
นิวซีแลนด์	๑๐,๕๐๐,๐๐	๖๓,๘๑๒,๕๑๑						
ฟิลิปปินส์								
ลาว			๑๗๙,๔๒๔	๗๘๕,๔๔๔				
เวียดนาม	-	-	-	-	-	-	-	-
กัมพูชา	-	-	-	-	-	-	-	-

ที่มา : [www.dft.go.th](http://www.dft.go.th) กรมการค้าต่างประเทศ กระทรวงพาณิชย์

### ๓.๑.๓.๒ การค้าของจีน

ข้อมูลจากกรมศุลกากรของจีน รายงานว่า ในปี ๒๐๐๘ จีนนำเข้าสุทธิในสินค้ามันสำปะหลัง โดยนำเข้ารวม ๓๘๙.๙ ล้านเหรียญสหรัฐ ประเทศหลักที่จีนนำเข้ามันสำปะหลังคือ ไทย (๖๔.๗๑%) เวียดนาม (๒๙.๖๒%) อินโดนีเซีย (๕.๔%) ลาว (๐.๐๒%) โดยการนำเข้าจากไทยมีมูลค่า ๒๕๒.๓ ล้านเหรียญสหรัฐ ปริมาณ ๑.๒๔ ล้านตัน แต่อย่างไรก็ตาม ในช่วงระหว่าง ม.ค. - พ.ค. ๒๐๐๙ จีนนำเข้ามันสำปะหลังจากเวียดนามมากเป็นอันดับที่ ๑ ตามด้วยไทย มูลค่า ๑๘๕.๑ และ ๑๓๐.๑ ล้านเหรียญสหรัฐ ตามลำดับ ซึ่งมีข้อสังเกตว่าจีนมีอัตราการนำเข้ามันสำปะหลังจากเวียดนามมูลค่าเพิ่มสูงขึ้นถึง ๓๔๑.๕% ขณะที่นำเข้าจากไทยลดลง -๔% เมื่อเทียบกับช่วงเดียวกันของปีที่แล้ว

ปี ๒๐๐๘ จีนส่งออกสินค้ามันสำปะหลัง ๐.๐๒ ล้านเหรียญสหรัฐ โดยเป็นการส่งออกไปยังไต้หวันทั้งหมด (๑๐๐%)

ทั้งนี้ ในปี ๒๐๐๗ ประเทศไทยเป็นประเทศผู้ส่งออกมันปะหลังรายใหญ่ที่สุดของโลก มีส่วนแบ่งการตลาดคิดเป็น ๗๖% ของตลาดส่งออกโลก ในขณะที่จีนเป็นประเทศผู้นำเข้ามันปะหลังรายใหญ่ที่สุดของโลก คิดเป็น ๖๖%

### ๓.๑.๓.๓ นโยบายและมาตรการของรัฐ

รัฐบาลจีนให้ความสำคัญกับการผลิตพลังงานแบบ bioenergy และตั้งเป้าจะลดการนำเข้าน้ำมันลดลง ๓๐% ภายในปี ๒๐๕๐ โดยปัจจุบันจีนเป็นผู้ผลิตเอทานอลรายใหญ่เป็นอันดับที่ ๓ ของโลก รองจากสหรัฐ และบราซิล โดยมีนโยบายที่เกี่ยวข้อง ดังนี้

๑) ห้ามการผลิตเอทานอลจากธัญพืช และพัฒนาพื้นที่เพาะปลูกมันปะหลังเพื่อทดแทน

จากการที่ความต้องการเอทานอลเพิ่มสูงขึ้นและวัตถุดิบในการผลิตส่วนใหญ่ คือ ข้าวโพด ส่งผลให้ราคาข้าวโพดสูงขึ้น ทางกรจีนจึงมีนโยบายควบคุมการผลิตเอทานอลอย่างเข้มงวด และจะห้ามการผลิตจากข้าวโพด รวมถึงธัญพืชอื่น ๆ เนื่องมาจากความกังวลในเรื่อง food supply ดังนั้น มันปะหลังจึงจะกลายเป็นพืชหลักที่ใช้ในการผลิตเอทานอล ทำให้ความต้องการมันปะหลังในจีนเพิ่มสูงขึ้น แต่การปลูกมันปะหลังในหลายพื้นที่ของจีนไม่ประสบความสำเร็จ เนื่องจากสภาวะอากาศ และสภาพการเพาะปลูกเป็นแบบ small scale เสียเป็นส่วนใหญ่

ปัจจุบันจีนมีแผนพัฒนาเพื่อเพิ่มพื้นที่เพาะปลูกพืชชนิดอื่น ๆ เพื่อสำหรับใช้เป็นวัตถุดิบผลิตเอทานอลแทนธัญพืช ภายในปี ๒๐๑๐ ได้แก่ sugarcane, sweet sorghum, rapeseed รวมถึงมันปะหลังด้วย โดยตั้งเป้าในพื้นที่เพาะปลูกมันปะหลังใน Guangxi เพิ่มขึ้นจากราว ๒๖๐,๐๐๐ เฮกตาร์ เป็น ๖๖๐,๐๐๐ เฮกตาร์

๒) ส่งเสริมการผลิตเอทานอลให้เป็นอุตสาหกรรมใหญ่

รัฐบาลจีนมีการตั้งเป้าให้มีการผลิตเอทานอลเพิ่มสูงขึ้นถึง ๒ ล้านตัน ภายในปี ๒๐๑๐ และ ๑๐ ล้านตัน ภายในปี ๒๐๒๐ และสนับสนุนการพัฒนาเทคโนโลยีในอุตสาหกรรมอย่างต่อเนื่อง โดยมีการตั้ง bioenergy research center แห่งแรกขึ้นที่ Nanning, Guangxi จึงคาดว่าความต้องการมันปะหลังจะยังเพิ่มขึ้นอย่างต่อเนื่อง โดยเฉพาะในพื้นที่ Beihai, Guangxi ที่มีโรงงานผลิตเอทานอลจากมันปะหลัง ดำเนินการโดยบริษัทลูกของ China Oil and Food Corporation (COFCO) ผลิตเอทานอลได้ ๒๐๐,๐๐๐ ตัน และผลิต cellulosic เอทานอลได้ ๕๐,๐๐๐ ตันต่อปี โดยผลิตจากมันปะหลัง ๑.๕ ล้านตัน

ปัจจุบัน COFCO เป็นผู้นำเข้ามันปะหลังรายใหญ่ที่สุดของจีน และมีการส่งเสริมการปลูกมันปะหลังในลาว กัมพูชา และพม่า

### ๓.๑.๓.๔ สถานการณ์ส่งออกโดยรวม (เปรียบเทียบมูลค่าส่งออกทั้งหมด)

สิ้นปี ๒๕๕๓ มูลค่าการส่งออกมันปะหลังทั้งหมดของไทยปรับตัวสูงขึ้นจาก ปีก่อนหน้าค่อนข้างมาก จาก ๑.๔ พันล้านเหรียญดอลลาร์สหรัฐ ในปี ๒๕๕๐ เพิ่มขึ้นเป็น ๒ พันล้านเหรียญดอลลาร์สหรัฐ ในปี ๒๕๕๓ โดยสินค้าในกลุ่มมันปะหลังที่ไทยมีสัดส่วนส่งออกมากที่สุด คือ สตาร์ชและอินูลิน ซึ่งในปี ๒๕๕๓ มีมูลค่าส่งออกรวม ๗๕๓ ล้านดอลลาร์สหรัฐฯ ดังตารางที่ ๗ สินค้าในกลุ่มมันปะหลังที่สำคัญรองลงมา ได้แก่ มันปะหลังที่ทำเป็นแผ่นบางแห้ง เดกซ์ทรีนและโมดิฟายด์สตาร์ชอื่น ๆ และมันเส้น ซึ่งผลิตภัณฑ์มันปะหลัง ๔ ลำดับแรกดังกล่าว มี

มูลค่าส่งออกรวมกันคิดเป็นสัดส่วนสูงถึง ๙๐% ของมูลค่าส่งออกผลิตภัณฑ์มันสำปะหลังทั้ง ๑๓ รายการของไทย

ตารางที่ ๗ สถานการณ์ส่งออกมันสำปะหลังและผลิตภัณฑ์ ปี ๒๕๕๓ เทียบ ๓ ปี ย้อนหลัง

หน่วย : ล้านเหรียญดอลลาร์สหรัฐฯ

ลำดับ	คำอธิบาย	๒๕๕๐	๒๕๕๑	๒๕๕๒	๒๕๕๓
๑	สตาร์ชและอินูลิน	๔๑๙.๓๐	๔๓๙.๑๙	๔๗๓.๖๖	๗๕๓.๓๘
๒	มันสำปะหลังทำเป็นแผ่นบางแห้ง	๓๔๐.๖๘	๒๐๐.๒๙	๕๕๘.๗๑	๗๘๘.๗๓
๓	เดกซ์ทรีนและโมดิฟายสตาร์ชอื่น ๆ	๒๒๒.๓๐	๓๐๕.๖๗	๓๑๒.๒๙	๔๒๔.๙๕
๔	มันเส้น	๒๒๔.๖๓	๒๗๒.๐๐	๔๓.๐๕	๒๔.๔๐
๕	เดกซ์ทรีนและโมดิฟายสตาร์ช	๑๒๙.๗๖	๑๑๘.๗๕	๓๗.๘๖	๓๕.๗๘
๖	กากมันสำปะหลัง	๔๓.๐๗	๔๘.๓๒	๓๐.๘๒	๕๐.๙๑
๗	แป้งมันสำปะหลัง	๑๕.๗๗	๑๗.๒๐	๑๓.๗๘	๒๐.๗๖
๘	มันสำปะหลังอัดเม็ด	๒๐.๖๘	๑๔.๒๒	๐.๖๖	๐.๒๖
๙	หัวมันสำปะหลัง	๘.๙๙	๕.๘๕	๐.๓๔	๐.๑๘
๑๐	กากมันสำปะหลังอื่น ๆ	๐.๘๔	๑.๐๒	๐.๗๙	๐.๖๒
๑๑	แป้งมันสำปะหลังอื่น ๆ	๐.๐๓	๑.๔๖	๐.๓๕	๐.๓๒
๑๒	แป้งหยาบจากมันสำปะหลังอื่น ๆ	๐.๖๐	๐.๒๗	๐.๑๔	๑.๐๗
๑๓	แป้งหยาบจากมันสำปะหลัง	๐.๑๓	๐.๑๗	๐.๕๘	๐.๔๕
<b>รวมมูลค่าการส่งออก</b>		<b>๑,๔๒๖.๗๗</b>	<b>๑,๔๒๔.๔๑</b>	<b>๑,๔๗๓.๐๒</b>	<b>๒,๑๐๑.๘๓</b>

ที่มา : สังเคราะห์จากสถิติ World Trade Atlas และศูนย์วิจัยธุรกิจและเศรษฐกิจอีสาน

คณะวิทยาการจัดการ มหาวิทยาลัยขอนแก่น

๑) สถานการณ์ส่งออกมันเส้น

ไทยมีมูลค่าส่งออกมันเส้น ในปี ๒๕๕๓ ประมาณ ๒๔ ล้านเหรียญดอลลาร์สหรัฐฯ ซึ่งปรับตัวลดลงจากปีก่อนหน้าและเป็นมูลค่าต่ำสุดเมื่อเทียบกับปีที่ผ่านมา ๒๕๕๐-๒๕๕๒ ในช่วงปี ๒๕๕๒ สัดส่วนตลาดหลักมีการเปลี่ยนแปลง โดยตลาดเนเธอร์แลนด์ สเปน และเกาหลีใต้ ปรับตัวลดลง ในขณะที่ชดเชยด้วยมูลค่าการส่งออกไปยังตลาดจีน และก็ปรับตัวลง อีกครั้งในปี ๒๕๕๓ ที่ผ่านมา

ตารางที่ ๘ สถานการณ์ส่งออกมันเส้น ปี ๒๕๕๓ เทียบ ๓ ปีย้อนหลัง

หน่วย : ล้านเหรียญดอลลาร์สหรัฐฯ

คู่ค้า	๒๕๕๐	๒๕๕๑	๒๕๕๒	๒๕๕๓	มูลค่าเฉลี่ย	สัดส่วน	เติบโต
เนเธอร์แลนด์	๑๐๗.๗๔	๗๕.๕๑	๑.๘๓	๐.๑๔	๔๖.๓๑	๓๒.๘๔%	-๗๓%
สเปน	๕๓.๙๔	๖๗.๖๕	-	-	๓๐.๔๐	๒๑.๕๕%	-๓๗%
เกาหลีใต้	๓.๗๙	๘๑.๙๕	๑๕.๔๗	-	๒๕.๓๐	๑๗.๙๔%	๖๒๘%
จีน	๘.๕๗	๖.๑๗	๒๐.๙๙	๑๓.๕๗	๑๒.๓๒	๘.๗๔%	๕๙%
นิวซีแลนด์	๙.๒๕	๑๑.๓๖	๑.๐๖	๑.๔๑	๕.๗๗	๔.๐๙%	-๑๒%
อิตาลี	๑๓.๒๓	๗.๖๖	-	-	๕.๒๒	๓.๗๐%	-๗๑%
ญี่ปุ่น	๔.๑๕	๖.๑๓	๓.๕๕	๓.๗๕	๔.๓๙	๓.๑๒%	๔%
คู่ค้าอื่น ๆ (อีก ๑๘ ประเทศ)	๒๓.๙๗	๑๕.๕๖	๐.๑๖	๕.๕๓	๑๑.๓๑	๘.๐๒%	๑๐๙๒%
<b>รวมมูลค่าส่งออกทั้งหมด</b>	<b>๒๒๔.๖๓</b>	<b>๒๗๒.๐๐</b>	<b>๔๓.๐๕</b>	<b>๒๔.๔๐</b>	<b>๑๔๑.๐๒</b>	<b>๑๐๐.๐๐%</b>	<b>-๓๕%</b>

ที่มา : สังเคราะห์จากสถิติ World Trade Atlas และศูนย์วิจัยธุรกิจและเศรษฐกิจอีสาน คณะวิทยาการจัดการ มหาวิทยาลัยขอนแก่น

๒) ประเทศคู่ค้าของไทย

ประเทศคู่ค้าที่สำคัญในตลาดผลิตภัณฑ์มันสำปะหลังของไทยส่วนใหญ่ จะอยู่ในภูมิภาคเอเชีย ซึ่งมีความต้องการใช้ผลิตภัณฑ์จากมันสำปะหลังเพิ่มมากขึ้นอย่างต่อเนื่อง โดยเฉพาะแป้งมันสำปะหลังและแป้งดัดแปร นอกจากนี้อุตสาหกรรมอาหารสัตว์ก็มีความต้องการใช้มันเส้นและมันอัดเม็ดเป็นจำนวนมากเช่นกัน รวมทั้งการเติบโตของอุตสาหกรรมเอทานอลซึ่งใช้ มันสำปะหลังเป็นวัตถุดิบเพื่อผลิตพลังงานทดแทนน้ำมันปิโตรเลียมที่ราคามีแนวโน้มสูงขึ้นในปัจจุบัน

๓) สาธารณรัฐประชาชนจีน

ปัจจุบันจีนเป็นประเทศคู่ค้าผลิตภัณฑ์มันสำปะหลังอันดับ ๑ ของไทย มีส่วนแบ่งการตลาด ร้อยละ ๔๙.๓๑ ของมูลค่าการส่งออกผลิตภัณฑ์มันสำปะหลังทั้งหมดของไทยในตลาดโลก โดยในปี ๒๕๕๔ จีนนำเข้าผลิตภัณฑ์มันสำปะหลังจากไทยมูลค่า ๑,๓๒๗.๐๕ ล้านเหรียญสหรัฐฯ หากพิจารณาศักยภาพการแข่งขันของผลิตภัณฑ์มันสำปะหลังของไทย ในตลาดจีน พบว่าไทยมีส่วนแบ่งการตลาดเป็นอันดับ ๑ คิดเป็นร้อยละ ๖๒.๖๔ ของมูลค่านำเข้าผลิตภัณฑ์มันสำปะหลังทั้งหมดของจีนจากตลาดโลก ซึ่งมีมูลค่ารวม ๒,๑๑๘.๕๐ ล้านเหรียญดอลลาร์สหรัฐฯ ทั้งนี้ในช่วง ๑๐ ปีที่ผ่านมา (ปี ๒๕๔๔-๒๕๕๔) การนำเข้าผลิตภัณฑ์มันสำปะหลังของจีน จากไทยมีอัตราการเติบโตเฉลี่ยร้อยละ ๓๒.๗๐ ต่อปี ขณะที่การนำเข้าจากตลาดโลกมีอัตรา การเติบโตเฉลี่ยร้อยละ ๒๗.๑๓ ต่อปี เป็นผลจากความต้องการใช้ภายในประเทศที่ขยายตัวเพิ่มอย่างมาก เนื่องจากจำนวนประชากรที่มีขนาดใหญ่ ประมาณ ๑,๓๐๐ ล้านคน และภาคเศรษฐกิจที่มีการ

ขยายตัวสูง ดังนั้นจึงเป็นโอกาสของประเทศไทยในการส่งออกมันสำปะหลังและผลิตภัณฑ์จากมันสำปะหลังไปประเทศจีนได้เพิ่มขึ้น

ผลิตภัณฑ์มันสำปะหลังสำคัญที่ไทยส่งออกไปจีน ได้แก่ มันเส้น สตาร์ชจากมันสำปะหลัง และแป้งมันดัดแปรและเด็กซ์ทรีน ซึ่งขยายตัวอย่างต่อเนื่องตลอด ช่วง ๑๐ ปีที่ผ่านมา (ปี ๒๕๔๔-๒๕๕๔) ยกเว้นปี ๒๕๕๑-๒๕๕๒ ที่มีการส่งออกมันเส้นไปจีนลดลง อย่างไรก็ตามในภาพรวมการส่งออกผลิตภัณฑ์ทั้งสามมีอัตราเติบโตเฉลี่ยร้อยละ ๔๒.๖๑ ๕๐.๖๙ และ ๒๑.๓๐ ต่อปี

ในปี ๒๕๕๔ ไทยส่งออกมันเส้นไปจีนมากที่สุด คิดเป็นร้อยละ ๗๒.๒๒ ของมูลค่าส่งออกผลิตภัณฑ์มันสำปะหลังไทยทั้งหมดไปจีนมีมูลค่ารวม ๙๕๘.๓๕ ล้านดอลลาร์สหรัฐ รองลงมา ได้แก่ สตาร์ชจากมันสำปะหลัง และแป้งดัดแปรและเด็กซ์ทรีน มีมูลค่าส่งออก ๒๔๕.๐๕ และ ๑๑๐.๕๗ ล้านดอลลาร์สหรัฐ คิดเป็นสัดส่วนร้อยละ ๑๘.๔๗ และ ๘.๓๓ ตามลำดับ

แม้ว่าจีนมีความต้องการนำเข้าผลิตภัณฑ์มันสำปะหลังเพิ่มขึ้น แต่การส่งออกของไทยไปยังตลาดจีนต้องพบกับคู่แข่งสำคัญ คือ เวียดนาม ซึ่งเริ่มเข้ามาแข่งขันและมีการขยายตัว ในตลาดจีนเพิ่มขึ้นอย่างต่อเนื่อง โดยเฉพาะมันเส้นและมันอัดเม็ด โดยในปี ๒๕๕๔ เวียดนาม มีส่วนแบ่งตลาดในจีน ร้อยละ ๒๘.๙๙ เพิ่มขึ้นจากร้อยละ ๑๑.๘๘ ในปี ๒๕๔๙ ทั้งนี้ การนำเข้าผลิตภัณฑ์มันสำปะหลังของจีนจะขึ้นอยู่กับปัจจัยด้านราคาและปริมาณความต้องการวัตถุดิบเพื่อป้อนโรงงานผลิตเอทานอลเป็นสำคัญ

#### ปัจจัยด้านอุปทานและอุปสงค์ของจีน

ประเทศจีนเป็นผู้นำเข้าผลิตภัณฑ์มันสำปะหลังทั้งแป้งมันสำปะหลัง มันเส้นหรืออัดเม็ดรายใหญ่ที่สำคัญในตลาดโลก ซึ่งองค์ประกอบปัจจัยด้านอุปทานและอุปสงค์มันสำปะหลังของประเทศจีน จะมีผลกระทบต่อปริมาณอุปสงค์ในตลาดโลก ซึ่งในสถานการณ์ปัจจุบันมีองค์ประกอบที่มีนัยสำคัญในแต่ละปัจจัย ดังนี้

#### (๑) ปัจจัยด้านอุปทานของจีน

##### ผลผลิตมันสำปะหลัง

จีนมีปริมาณการผลิตมันสำปะหลัง ตั้งแต่ปี ๒๕๔๖-๒๕๕๒ ประมาณ ๔ ล้านตันต่อปี อย่างไรก็ตามจีนก็ยังคงต้องนำเข้าผลิตภัณฑ์มันสำปะหลังเนื่องจากผลผลิตที่ได้ไม่เพียงพอต่อความต้องการใช้ภายในประเทศ

#### (๒) ปัจจัยด้านอุปสงค์ของจีน

##### การใช้ผลิตแอลกอฮอล์สำหรับบริโภค

จีนมีปริมาณการบริโภคแอลกอฮอล์อยู่ที่ประมาณ ๕-๖ ล้านตันต่อปี โดยมีสัดส่วนวัตถุดิบที่ใช้ในการผลิตแบ่งเป็นข้าวโพดร้อยละ ๖๐ มันเส้นร้อยละ ๓๖ และอื่นๆ อีกร้อยละ ๔ ดังนั้นผลผลิตเครื่องดื่มแอลกอฮอล์ของจีน ๑ ใน ๓ ผลิตด้วยมันสำปะหลัง

### ๓.๑.๔ นโยบายของรัฐบาล

คำแถลงนโยบายของคณะรัฐมนตรี (นางสาวยิ่งลักษณ์ ชินวัตร นายกรัฐมนตรี) ต่อรัฐสภา เมื่อวันที่ ๒๓ สิงหาคม ๒๕๕๔



๑) การแก้ปัญหาความเดือดร้อนของประชาชนและผู้ประกอบการ เนื่องจากภาวะเงินเฟ้อ และราคาน้ำมันเชื้อเพลิง การดูแลราคาสินค้าอุปโภคบริโภคและราคาพลังงานให้อยู่ในระดับที่เหมาะสมเป็นธรรมแก่ผู้บริโภคและผู้ผลิต แก้ไขปัญหาค่าครองชีพ โดยการดูแลราคาสินค้าให้เหมาะสม

๒) ยกระดับราคาสินค้าเกษตรและให้เกษตรกรเข้าถึงแหล่งเงินทุน โดยการดูแลราคาสินค้าเกษตรให้มีเสถียรภาพที่เหมาะสม คำนึงถึงกลไกราคาตลาดโลก โดยบริหารจัดการทางการตลาดผลักดันให้เกษตรกรสามารถขายผลผลิตได้ในราคาที่คุ้มกับต้นทุนการผลิต

๓) ส่งเสริมนโยบายการแข่งขันที่เสรีและเป็นธรรม รวมทั้งป้องกันการผูกขาด ตัดทอนทั้งทางตรงและทางอ้อม

เนื่องจากนโยบายดังกล่าวของรัฐบาลประกอบกับภารกิจที่สำคัญประการหนึ่ง ของกรมการค้าภายใน คือ การรักษาเสถียรภาพราคาสินค้าเกษตร และการพัฒนาระบบตลาดและเชื่อมโยงช่องทางการจำหน่ายผลผลิตของเกษตรกร และสถานการณ์ผลผลิตมันสำปะหลัง ปี ๒๕๕๕/๕๖ มีแนวโน้มราคาที่เกษตรกรขายได้ประมาณ ๒.๑๐-๒.๓๐ บาท/กก. (ซื้อแป๊ะ ๒๕%) ซึ่งต่ำกว่าช่วงเดียวกันของปีก่อน ดังนั้น เพื่อรักษาเสถียรภาพราคาของมันสำปะหลังมิให้ตกต่ำ ในช่วงผลผลิตออกสู่ตลาดมาก (พ.ย.-มี.ค. ประมาณ ๗๕%) ไม่คุ้มกับต้นทุนการผลิตของเกษตรกร ซึ่งอาจส่งผลให้เกษตรกรชุมนุมเรียกร้องให้รัฐบาลเข้ามาแก้ไขปัญหาดังกล่าว

เพื่อป้องกันปัญหาดังกล่าวและช่วยเหลือเกษตรกรให้สามารถขายผลผลิตได้ในราคาที่เหมาะสม เป็นธรรม และช่วยรักษาเสถียรภาพราคา คณะรัฐมนตรีจึงได้มีมติเมื่อวันที่ ๑๕ มกราคม ๒๕๕๕ ให้ดำเนินการโครงการแทรกแซงตลาดมันสำปะหลัง ปี ๒๕๕๕/๕๖

### ๓.๑.๕ หลักเกณฑ์และเงื่อนไขการดำเนินการโครงการแทรกแซงตลาดมันสำปะหลัง ปี ๒๕๕๕/๕๖

#### ๓.๑.๕.๑ ราคา ปริมาณ และระยะเวลา

๑) ราคารับจำนำหัวมันสด ซื้อแป๊ะ ๒๕% กก.ละ ๒.๖๐ บาท ในเดือนธันวาคม ๒๕๕๕ ปรับเพิ่มเติมเดือนละ ๐.๐๕ บาท/กก. จนถึงเดือนมีนาคม ๒๕๕๖ ที่ กก.ละ ๒.๗๕ บาท ดังนี้

- ธันวาคม ๒๕๕๕ กก.ละ ๒.๖๐ บาท
- มกราคม ๒๕๕๖ กก.ละ ๒.๖๕ บาท
- กุมภาพันธ์ ๒๕๕๖ กก.ละ ๒.๗๐ บาท
- มีนาคม ๒๕๕๖ กก.ละ ๒.๗๕ บาท

ทั้งนี้ หัวมันสดที่จำนำต้องมีซื้อแป๊ะไม่ต่ำกว่า ๒๐%

หมายเหตุ : ราคารับจำนำใบประทวนข้างต้นให้ปรับเพิ่ม-ลด ตามเปอร์เซ็นต์แป๊ะในอัตรา กก.ละ ๐.๐๕ บาท

๒) เป้าหมาย ปริมาณรับจำนำหัวมันสด ๑๐ ล้านตัน

๓) ปริมาณรับจำนำของเกษตรกร รับจำนำผลผลิตของเกษตรกรตามที่ผลิตได้จริง โดยใช้ปริมาณผลผลิตตามหนังสือรับรองที่กรมส่งเสริมการเกษตรออกให้เป็นข้อมูลประกอบ ทั้งนี้ ให้หน่วยปฏิบัติการจนถึงปริมาณผลผลิตที่ผลิตได้ในพื้นที่เป็นสำคัญ กรณีมีผลผลิตมากกว่า ที่ระบุในหนังสือรับรองเกินหนึ่งเท่าให้ทำบันทึกและเกษตรกรรับรองไว้เป็นหลักฐาน แล้วส่ง

ให้คณะกรรมการกำกับดูแลการแทรกแซงตลาดมันสำปะหลัง ระดับจังหวัดตรวจสอบ และปริมาณรับจำหน่ายแต่ละรายต้องไม่เกิน ๒๐๐ ตัน

๔) ระยะเวลาดำเนินการ

ระยะเวลาจำหน่าย ๑ ธันวาคม ๒๕๕๕ – ๓๑ มีนาคม ๒๕๕๖

ระยะเวลาไถ่ถอนภายใน ๓ เดือน นับถัดจากเดือนที่รับจำหน่าย

ระยะเวลาโครงการเดือนธันวาคม ๒๕๕๕ – กันยายน ๒๕๕๖

๓.๑.๕.๒ วิธีดำเนินการ

๑) เกษตรกรผู้มีสิทธิจำหน่าย จะต้อง (๑) มีหนังสือรับรองเกษตรกรจากกระทรวงเกษตรและสหกรณ์ (๒) มีผลผลิตมันสำปะหลังเป็นของตนเอง และ (๓) เป็นลูกค้า ธ.ก.ส.

๒) พื้นที่รับจำหน่าย เกษตรกรสามารถจำหน่ายหัวมันสำปะหลังสดได้ในพื้นที่จังหวัดของตนเองเท่านั้น ยกเว้นจังหวัดพื้นที่มีเขตติดต่อกัน

(๑) การจำหน่ายข้ามเขตของเกษตรกร กรณีจำเป็นเพื่อแก้ไขปัญหาความเดือดร้อนของเกษตรกรจะจำหน่ายข้ามเขตเกินกว่าระดับจังหวัดให้คณะกรรมการกำกับดูแลฯ ระดับจังหวัดแจ้งฝ่ายเลขานุการคณะกรรมการนโยบายมันสำปะหลัง เพื่อนำเสนอคณะกรรมการกำกับดูแลการแทรกแซงตลาดมันสำปะหลัง พิจารณาต่อไป

(๒) การจำหน่ายข้ามเขตของลานมัน/โรงแป่ง ห้ามลานมันและโรงแป่งมันจำหน่ายข้ามเขตและเปิดจุดรับจำหน่ายนอกพื้นที่ ยกเว้นกรณีจำเป็นเพื่อแก้ไขปัญหาความเดือดร้อนของเกษตรกรหรือกรณีที่มีบางจังหวัดมีลานมันหรือโรงแป่งเข้าร่วมโครงการรับจำหน่ายน้อยไม่เพียงพอให้บริการเกษตรกร โดยให้ดำเนินการ ดังนี้

- คณะกรรมการกำกับดูแลฯ ระดับจังหวัดพิจารณาอนุมัติให้เปิดจุดรับจำหน่ายนอกพื้นที่ได้ในจังหวัดเดียวกันแล้วรายงานฝ่ายเลขานุการคณะกรรมการนโยบายมันสำปะหลัง ทราบในทันที

- กรณีที่ไม่สามารถจัดหาลานมันหรือโรงแป่งภายในพื้นที่จังหวัดเดียวกันได้ให้แจ้ง อคส. และฝ่ายเลขานุการคณะกรรมการนโยบายมันสำปะหลังเพื่อจัดหาลานมัน/โรงแป่งนอกพื้นที่จังหวัด โดยมีหลักการให้จัดหาลานมัน/โรงแป่งภายในภาคเดียวกันก่อนเป็นลำดับแรก หากไม่สามารถจัดหาได้ให้จัดหาลานมัน/โรงแป่งจากภาคอื่นเป็นลำดับต่อไป โดยให้นำเสนอคณะกรรมการกำกับดูแล การแทรกแซงตลาดมันสำปะหลัง พิจารณาอนุมัติ

- กรณีที่ไม่ได้รับความร่วมมือจากลานมันหรือโรงแป่งให้คณะกรรมการกำกับฯ หรือคณะทำงานพิจารณาคัดสรรลานมัน/โรงแป่งไปเปิดจุดนอกพื้นที่ตามความจำเป็นและเหมาะสมและแจ้งให้จังหวัด อคส. และ ธ.ก.ส. ดำเนินการตามหลักเกณฑ์ต่อไป

๓) การรับจำหน่ายใบประทวน

(๑) กรณีลานมันเข้าร่วมโครงการ ให้ อคส. รับฝากและออกใบประทวน ให้เกษตรกร โดยให้ลานมันแปรสภาพหัวมันสำปะหลังสดเป็นมันเส้นส่งมอบเข้าคลังกลาง

(๒) กรณีโรงแป่งเข้าร่วมโครงการ ให้ อคส. รับฝากและออกใบประทวน ให้เกษตรกร โดยให้โรงแป่งแปรสภาพหัวมันสำปะหลังสดเป็นแป้งมันส่งมอบเข้าคลังกลาง

สำหรับอัตราแปรสภาพหัวมันสดเป็นมันเส้นและแป้งมันให้เป็นไปตามที่คณะกรรมการกำกับดูแลการแทรกแซงตลาดมันสำปะหลัง จะกำหนดต่อไป

๔) การเข้าร่วมโครงการของลานมัน/โรงแป้ง

ให้ความสำคัญกับลานมัน/โรงแป้งที่ให้ความร่วมมือทางราชการสูงเป็นอันดับแรก โดยลานมันและโรงแป้งต้องมีศักยภาพในการรับฝักมันสำปะหลัง มีเครื่องชั่งน้ำหนัก เครื่องวัดเปอร์เซ็นต์แป้ง ลานตาก และมีสถานที่เก็บมันเส้นและแป้งมันในบริเวณเดียวกับลานมันและโรงแป้ง รวมทั้งไม่มีภาระค้างส่งมอบมันเส้นและแป้งมันในโครงการช่วยเหลือเกษตรกรของรัฐบาล ที่ผ่านๆ มา และได้รับความเห็นชอบจากคณะกรรมการกำกับดูแลระดับจังหวัด

สำหรับลานมัน/โรงแป้งที่เข้าร่วมโครงการในปีก่อนๆ ที่ถูก อคส. ฟ้องร้องดำเนินคดีกรณีกระทำความผิดร้ายแรง เช่น ลักทรัพย์หรือยักยอกทรัพย์ รวมทั้งลานมัน/โรงแป้งที่ยังไม่ได้รับการปลดจากบัญชีดำของ อคส. รวมทั้งยังอยู่ระหว่างการฟ้องร้องดำเนินคดีทางแพ่งหรือคดีอาญาไม่สามารถเข้าร่วมโครงการรับจำนำได้

กำหนดให้ผู้ประกอบการลานมันที่เข้าร่วมโครงการฯ จะต้องผลิตเฉพาะมันเส้นชั้นใหญ่ ให้เป็นไปตามมาตรฐานที่กำหนด

๕) ข้อที่ต้องปฏิบัติของลานมัน/โรงแป้ง และคลังกลาง

(๑) ลานมัน โรงแป้งและคลังกลางที่จะเข้าร่วมโครงการต้องได้รับการเห็นชอบจากคณะกรรมการกำกับดูแลฯ ระดับจังหวัดแล้วแจ้งหน่วยงานปฏิบัติ อคส. พิจารณาอนุมัติ และให้ อคส. แจ้งฝ่ายเลขานุการคณะกรรมการนโยบายมันสำปะหลังเพื่อทราบในทันที

(๒) การวางหลักประกันสัญญาโครงการแทรกแซงตลาดมันสำปะหลัง ปี ๒๕๕๕/๕๖ โดยใช้หลักเกณฑ์เดียวกับที่ อคส. เคยดำเนินการในปีที่ผ่านมา ดังนี้

- สัญญาจ้างแปรสภาพหัวมันสำปะหลังสดเป็นมันเส้น ค่าประกันด้วยบุคคล หรือค้ำประกันด้วยเงินสด/หนังสือค้ำประกันธนาคารอัตราร้อยละ ๒๐ ของมูลค่าหัวมันสดที่รับจำนำ

- สัญญาจ้างแปรสภาพหัวมันสำปะหลังสดเป็นแป้งมัน ค่าประกัน ด้วยบุคคล หรือค้ำประกันด้วยเงินสด/หนังสือค้ำประกันธนาคารอัตราร้อยละ ๕ ของมูลค่าแป้งมันสำปะหลังที่คำนวณจากราคารับจำนำ

- สัญญาฝากเก็บรักษามันสำปะหลังเส้น ค่าประกันด้วยเงินสด/หนังสือค้ำประกันธนาคารอัตราร้อยละ ๕ ของมูลค่ามันสำปะหลังเส้นที่คำนวณจากราคารับจำนำ

- สัญญาฝากเก็บรักษาแป้งมันสำปะหลัง ค่าประกันด้วยเงินสด/หนังสือค้ำประกันธนาคารอัตราร้อยละ ๕ ของมูลค่าแป้งมันสำปะหลังที่คำนวณจากราคารับจำนำ

- ลานมัน/โรงแป้งจะต้องแจ้งสถานที่เก็บมันเส้น/แป้งมันตามโครงการ ให้ อคส. ทราบก่อนเข้าร่วมโครงการ โดยจะต้องแยกกองมันเส้น/แป้งมันที่ดำเนินธุรกิจทางการค้าปกติจากกองมันเส้น/แป้งมันที่รับจำนำตามโครงการอย่างชัดเจน รวมทั้งจัดทำป้ายแสดงกองมันเส้น/แป้งมันไว้ด้วยตลอดเวลา

- ห้ามลานมัน/โรงแป้งรับฝักมันสำปะหลังจากเกษตรกรไว้ก่อน แล้วเจ้าหน้าที่ อคส. ออกใบประทวนให้ในภายหลัง หากมีการรับฝักมันสำปะหลังไว้ก่อนให้ถือ

ว่า เป็นมันสำปะหลังของโรงแปง/ลานมันมิใช่มันสำปะหลังที่รับจำหน่ายของรัฐบาล ทั้งนี้ เกษตรกรที่จำหน่ายหัวมันสดจะต้องนำหนังสือรับรองเกษตรกรและมันสำปะหลังมาส่งมอบ ณ จุดรับจำหน่ายพร้อมกันด้วย

- ห้ามลานมัน/โรงแปงที่เข้าร่วมโครงการนำมันสำปะหลังที่  
อกส. ผากเก็บไว้ในสถานที่อื่นนอกบริเวณลานมัน/โรงแปงที่เป็นที่ตั้งมาจำหน่าย ยกเว้นกรณีจำเป็นเพื่อ  
แก้ไขปัญหาความเดือดร้อนของเกษตรกร

- ลานมัน/โรงแปงที่เข้าร่วมโครงการต้องแปรสภาพมัน  
สำปะหลัง ที่รับจำหน่ายเป็นมันเส้น/แปงมันและส่งมอบมันเส้น/แปงมันในระยะเวลาตามที่กำหนด กรณี  
ลานมัน/โรงแปงไม่แปรสภาพ มันสำปะหลังเป็นมันเส้น/แปงมันเพื่อส่งมอบเข้าโกดังกลางในเวลา  
ที่กำหนด ให้ อกส. ดำเนินการสั่งระงับการรับฝากมันสำปะหลังและออกใบประทวน และให้ติดป้าย  
ประกาศ ให้เกษตรกรทราบ ณ หน้าลานมัน/โรงแปงทันที

- ลานมัน/โรงแปงที่เข้าร่วมโครงการจะต้องจัดหาเครื่อง  
คอมพิวเตอร์ เพื่อบันทึกข้อมูลและรายงานข้อมูลการรับจำหน่ายมันสำปะหลังผ่านระบบคอมพิวเตอร์  
ออนไลน์มายังกรมการค้าภายใน และฝ่ายเลขานุการคณะกรรมการกำกับดูแลฯ ระดับจังหวัด  
(สำนักงานพาณิชย์จังหวัด/สำนักงานการค้าภายในจังหวัด) รวมทั้ง อกส. เป็นประจำทุกวัน ในกรณีที่  
มีการขนย้าย มันเส้น/แปงมันเข้าโกดังกลางให้รายงานล่วงหน้า ๑ วัน ก่อนการขนย้าย

#### ๓.๑.๕.๓ การไถ่ถอนของเกษตรกร

เกษตรกรสามารถไถ่ถอนได้ภายใน ๓ เดือน นับถัดจากเดือนที่จำหน่าย โดย  
ไถ่ถอนเป็นมันเส้นและแปงมันสำปะหลังตามปริมาณซึ่งได้แปรสภาพหัวมันสำปะหลังสดในอัตราที่  
กำหนด ถ้าราคา ตลาด ณ วันที่ไถ่ถอนเท่ากับหรือต่ำกว่าราคารับจำหน่าย เกษตรกรไม่ต้องรับผิดชอบ  
แต่ถ้าราคาตลาดสูงกว่าราคารับจำหน่าย ทางราชการจะต้องคืนเงินส่วนเกินเมื่อหักดอกเบี้ยในอัตราร้อย  
ละ ๓ ต่อปี ของยอดวงเงินที่ รับจำหน่าย ค่าใช้จ่ายในการแปรสภาพ ค่าใช้จ่ายในการเก็บรักษา และ  
ค่าใช้จ่ายอื่นๆ นับตั้งแต่วันที่รับฝาก จนถึงวันที่จ่ายสินค้าให้แก่เกษตรกร โดยให้ไถ่ถอนทั้งจำนวน  
ตามที่ระบุไว้ในใบประทวน

#### ๓.๑.๕.๔ การระบายนายจำหน่าย

คณะกรรมการพิจารณาการระบายนายผลิตมันสำปะหลัง ทำหน้าที่  
จัดทำแผนการระบายนายผลิตมันสำปะหลัง เสนอแผนการระบายนายต่อคณะกรรมการนโยบายมัน  
สำปะหลังพิจารณาอนุมัติ และเสนอคณะรัฐมนตรีเห็นชอบแผนการระบายนายผลิตมันสำปะหลัง  
รวมทั้งดำเนินการระบายนายผลิตมันสำปะหลังให้เป็นไปตามแผนการระบายนายฯ และนำเสนอประธาน  
กรรมการนโยบายมันสำปะหลังพิจารณาอนุมัติ

#### ๓.๑.๕.๕ การกำกับดูแล

๑) จุดรับจำหน่าย มอบหมายให้คณะกรรมการกำกับดูแลฯ ระดับ  
จังหวัด อกส. ในฐานะหน่วยปฏิบัติจัดให้มีจุดรับจำหน่ายให้เพียงพอกับความต้องการของเกษตรกร และ  
เข้มงวดกวดขัน รวมทั้งวางระบบการตรวจสอบการรับจำหน่ายเพื่อให้ความเป็นธรรมแก่เกษตรกรและให้  
สามารถป้องกันการรั่วไหลได้อย่างมีประสิทธิภาพ โดยให้กำหนดผู้รับผิดชอบในแต่ละพื้นที่อย่าง  
ชัดเจน ทั้งนี้ ณ จุดรับจำหน่ายให้มีผู้ช่วยปฏิบัติงาน อกส. ณ จุดรับจำหน่าย ณ ลานมันและโรงแปง จุดละ  
๒ คน และให้แต่งตั้งตัวแทนเกษตรกร จำนวน ๓ คน โดยให้จังหวัดคัดเลือกตัวแทนเกษตรกรที่ทำ

หน้าที่ดูแล ให้ความเป็นธรรมและแนะนำเกษตรกร ณ จุดรับจำนำ โดยให้ได้รับค่าตอบแทนวันละ ๓๐๐ บาท ผู้แทนองค์กรปกครองส่วนท้องถิ่นเป็นตัวแทนข้าราชการจังหวัด ๑ คน ประจำแต่ละจุดรับจำนำ ที่ลานมัน และโรงแปง อีกทั้งให้มีเจ้าหน้าที่ตำรวจประจำจุดรับจำนำ จุดละ ๒ นาย โดยให้ได้รับค่าตอบแทนวันละ ๒๐๐ บาท เพื่ออำนวยความสะดวกและให้ความเป็นธรรมแก่เกษตรกรที่ นำมันสำปะหลังเข้าร่วมโครงการรวมทั้งป้องปรามมิให้มีการทุจริตเกิดขึ้น

ทั้งนี้ คณะอนุกรรมการกำกับดูแลฯ ระดับจังหวัด อคส.จะต้องกำกับดูแล โรงแปง/ลานมันที่เข้าร่วมโครงการ เจ้าหน้าที่ อคส. ที่ปฏิบัติงาน ณ จุดรับจำนำ และหน่วยงานอื่น ที่เกี่ยวข้อง ให้ดำเนินการรับจำนำตามกรอบอำนาจหน้าที่โดยเคร่งครัดและเป็นไปตามวัตถุประสงค์ของโครงการ โดย อคส. จะต้องกำกับดูแลการออกไปประทวนส่งมอบเกษตรกรภายใน ๓ วันทำการนับถัดจากวันรับมอบมันสำปะหลังจากเกษตรกรและให้ ธ.ก.ส. เร่งรัดการจ่ายเงินของ ธ.ก.ส. สาขาให้แก่เกษตรกรภายใน ๓ วันทำการ นับแต่วันที่เกษตรกรนำไปประทวนมาจำนำ

สำหรับการจัดส่งใบประทวนของ อคส. ในพื้นที่แต่ละจังหวัด มอบหมายให้ อคส. จัดส่งใบประทวนที่มีหมายเลขกำกับไว้ชัดเจนให้ผู้ว่าราชการจังหวัด ในฐานะประธานคณะอนุกรรมการกำกับดูแลฯ ระดับจังหวัดกำกับดูแล เพื่อป้องกันการทุจริตและใบประทวนสูญหาย เช่น โครงการรับจำนำที่ผ่านๆ มา

๒) ส่วนภูมิภาค ให้คณะอนุกรรมการกำกับดูแลฯ ระดับจังหวัดร่วมกับกรมส่งเสริมการปกครองส่วนท้องถิ่น กระทรวงมหาดไทย กระทรวงเกษตรและสหกรณ์ กระทรวงพาณิชย์ วางระบบการรับจำนำโดยนำข้อมูลจากใบรับรองประกอบการจัดคิวจำนำหัวมันสดให้สอดคล้องกับกำลังการผลิตของผู้ประกอบการที่เข้าร่วมโครงการ การสร้างความเข้าใจให้ลานมัน/โรงแปง/โกดังกลางที่มีศักยภาพและคุณสมบัติครบเข้าร่วมโครงการฯ การประชุมชี้แจงการดำเนินโครงการรับจำนำ ประชาสัมพันธ์ การออกหนังสือรับรองเกษตรกร การกำกับดูแลรับรองโรงแปง/ลานมัน การรับจำนำที่โรงแปง/ลานมัน การจัดสรรใบประทวนให้แก่โรงแปง/ลานมันที่เข้าร่วมโครงการในจังหวัด การตรวจสอบสต็อกโรงแปง/ลานมันก่อนรับมอบมันสำปะหลังจำนำ การตรวจสอบโกดังกลางก่อนรับมอบมันเส้น/แปงมัน และการตรวจสอบสต็อคมันเส้น/แปงมันที่โกดังกลาง

ทั้งนี้ ให้กำกับดูแลและแก้ไขปัญหาการรับจำนำในพื้นที่เป็นไปด้วยความเรียบร้อยรวดเร็วและเป็นไปตามหลักเกณฑ์ที่กำหนด รวมทั้งป้องกันการสวมสิทธิและการปลอมปน เพื่อให้ประโยชน์ตกแก่เกษตรกรอย่างแท้จริง และป้องกันความเสียหายของรัฐ

๓) ส่วนกลาง ฝ่ายเลขานุการคณะกรรมการนโยบายมันสำปะหลัง กำหนดแนวทางปฏิบัติและกำกับดูแล รวมทั้งกำหนดแนวทางในการจัดคิว และประสานจังหวัด ผู้ประกอบการที่เข้าร่วมโครงการฯ ในการจัดคิวเกษตรกรนำหัวมันสดไปจำนำ และประสานหน่วยงานที่เกี่ยวข้องในพื้นที่จังหวัดเขตติดต่อชายแดนเพื่อป้องกันการลักลอบนำหัวมันสด มันเส้น จากประเทศเพื่อนบ้านมาเข้าร่วมโครงการ รวมทั้งกำหนดหลักเกณฑ์วัดเปอร์เซ็นต์แปงและสิ่งเจือปน เพื่อให้เกษตรกรได้รับความเป็นธรรมและให้มีการปฏิบัติเป็นไปในแนวทางเดียวกัน โดยจะเผยแพร่ทางเว็บไซต์ [www.dit.go.th](http://www.dit.go.th) และเป็นผู้ประสานรับข้อร้องเรียนของเกษตรกรและผู้ประกอบการเกี่ยวกับการดำเนินโครงการฯ ผ่านทาง Call Center ๑๕๖๙

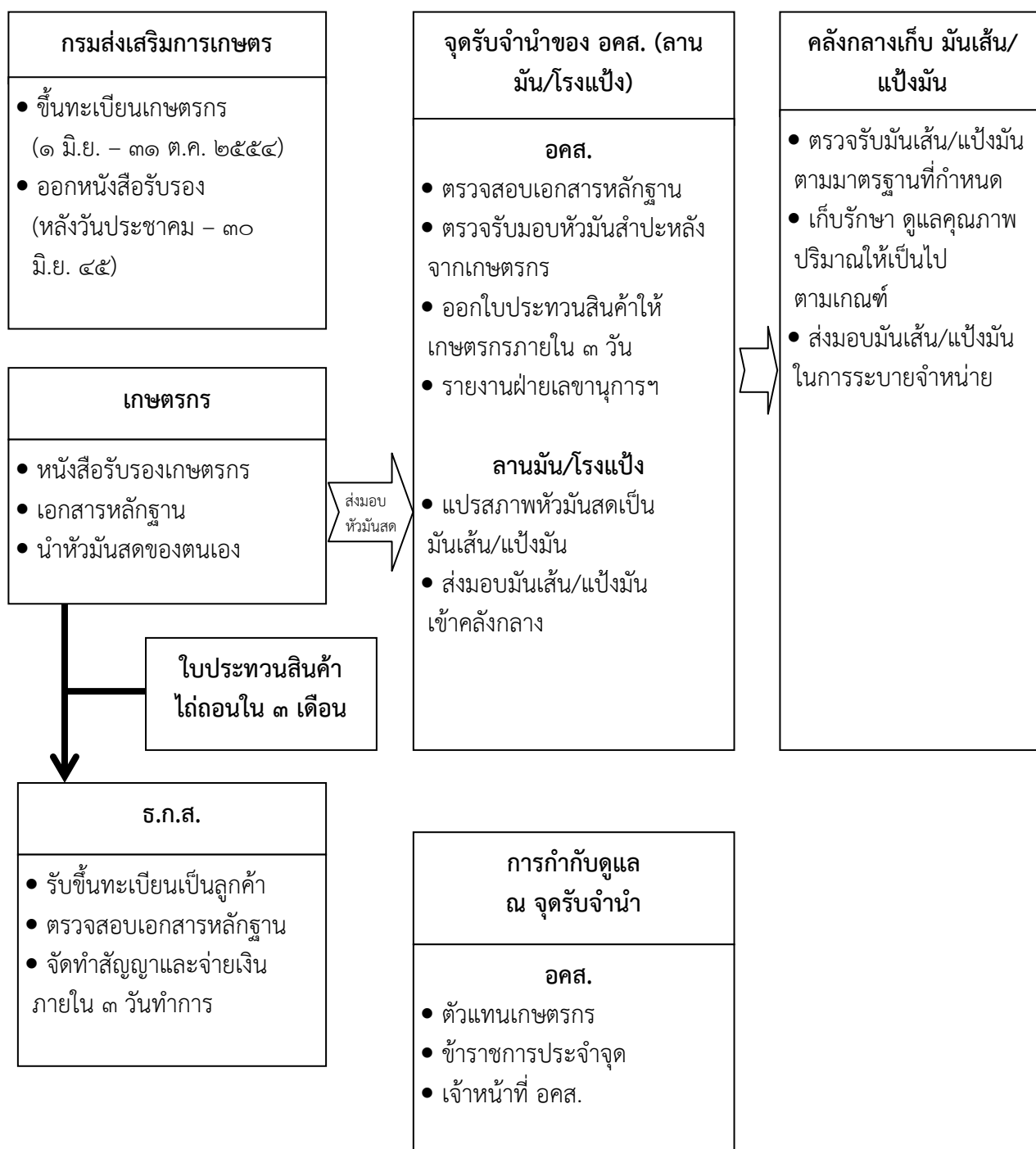
ทั้งนี้ ให้มีคณะผู้ตรวจสอบจตุรรับจํานำ โดยผู้เชี่ยวชาญกรรมการค้าภายใน (รับผิดชอบเป็นรายภาค) เพื่อกำกับดูแลการปฏิบัติงานของเจ้าหน้าที่อย่างต่อเนื่อง และให้มีคณะทำงานฯ ตรวจสอบปริมาณการรับจํานำและการส่งมอบผลิตภัณฑ์เข้าเก็บในโกดังกลาง

๔) กระทรวงมหาดไทย กำกับดูแลการทำงานของคณะอนุกรรมการกำกับดูแลฯ ระดับจังหวัดอย่างใกล้ชิดโดยเฉพาะการออกหนังสือรับรองเกษตรกร การให้บริการเกษตรกร ณ จุดรับจํานำและการเก็บรักษามันเส้นและแป้งมันในคลังกลาง

๕) กระทรวงเกษตรและสหกรณ์ กำกับดูแลการออกใบรับรองเกษตรกร โดยออกใบรับรองให้เป็นของเกษตรกรตรงตามข้อเท็จจริงทั้งรายชื่อเกษตรกร พื้นที่เพาะปลูกและข้อมูลประมาณการหัวมันสด โดยให้กำหนดตัวผู้รับผิดชอบในการออกหนังสือรับรองที่ชัดเจน

๖) คณะทำงานหรือหน่วยงานที่ปฏิบัติการพิเศษ ประกอบด้วยหน่วยงานที่เกี่ยวข้อง เพื่อประสานและตรวจสอบในการดำเนินการโครงการรับจํานำมันสำปะหลังปี ๒๕๕๕/๕๖ โดยกำหนดขอบเขตการปฏิบัติงานให้ครอบคลุมทุกพื้นที่ที่มีจุดรับจํานำและคลังกลาง

๗) มอบหมายให้ผู้เชี่ยวชาญเฉพาะด้านของกรรมการค้าภายใน ติดตามตรวจสอบ เสนอแนะ และแก้ไขปัญหา ให้การดำเนินงานตามโครงการแทรกแซงตลาดมันสำปะหลัง ปี ๒๕๕๕/๕๖ เป็นไปตามหลักเกณฑ์ กฎ ระเบียบ และแนวทางปฏิบัติที่กำหนด เพื่อให้เกิดความเป็นธรรมแก่เกษตรกร และป้องกันการทุจริตตามนโยบายของรัฐบาล



แผนภาพที่ ๑ ขั้นตอนการรับจำหน่ายใบประทวนมันสำปะหลัง

**ผู้ประสานงานจังหวัด**

- ๑) เป็นผู้แทน อคส. ในจังหวัด
- ๒) ประสานงานภายในจังหวัด

**หน่วยรับฝาก**

- ๑) ดูแลการเบิกจ่ายเอกสารสำคัญ เช่น ใบรับโอน/ย้ายสินค้า ใบรับฝากสินค้า ใบประทวนสินค้า
- ๒) ดูแลลานมัน/โรงแปง ปฏิบัติตามสัญญาโดยเคร่งครัด
- ๓) รับฝากหัวมันสดให้ถูกต้องตามหลักเกณฑ์ที่กำหนด
- ๔) ให้ลานมัน/โรงแปง แปรสภาพหัวมันสำหรับหลังสด และส่งมอบผลิตภัณฑ์มันสำหรับหลังไปยังคลังสินค้ากลางที่กำหนด
- ๕) ดูแลการปฏิบัติงานของผู้ช่วยปฏิบัติงานประจำหน่วยรับฝากให้ดำเนินการรับฝากหัวมันสำหรับหลังสดให้เป็นไปตามหลักเกณฑ์

**หัวหน้าคลังสินค้ากลาง**

- ๑) จัดทำบัญชีควบคุมยอดการรับ – จ่ายคงเหลือ ผลิตภัณฑ์มันสำหรับหลังประจำวัน
- ๒) หมั่นตรวจตราคลังสินค้าตลอดระยะเวลาเก็บรักษา

**ลูกจ้างปฏิบัติงานประจำหน่วยรับฝากมันสำหรับหลัง**

- ๑) ทำหน้าที่ในฐานะผู้ช่วยพนักงาน อคส. ประจำหน่วยรับฝากเพื่อดูแลการรับจํานำให้เป็นไปตามหลักเกณฑ์ และตรวจสอบเอกสารหลักฐานให้ถูกต้อง
- ๒) จัดทำข้อมูล/บันทึกข้อมูลใบรับฝากสินค้า ใบประทวนสินค้าให้ถูกต้องตรงกับข้อเท็จจริง/จัดเก็บเอกสารที่เกี่ยวข้องกับการรับจํานำหัวมันสำหรับหลังสดให้ถูกต้องครบถ้วน เพื่อประโยชน์ในการติดตามตรวจสอบแก่ผู้เกี่ยวข้อง
- ๓) รวบรวม/สรุปผลการรับจํานำหัวมันสำหรับหลังสดและการออกใบประทวนสินค้าของจุดรับจํานำที่รับผิดชอบ พร้อมรายงานให้หน่วยงานของ อคส. ส่วนกลางและสำนักงานการค้าภายในจังหวัดหรือผู้ที่เกี่ยวข้องตามแบบฟอร์มรายงาน และวิธีการที่กำหนด เป็นประจำทุกวันอย่างต่อเนื่องตลอดระยะเวลาการจ้าง

**ลูกจ้างปฏิบัติงานประจำคลังสินค้ากลาง**

- ๑) ทำหน้าที่ในฐานะผู้ช่วยพนักงาน อคส. ประจำคลังสินค้ากลางเพื่อดูแลการรับผลิตภัณฑ์มันสำหรับหลังเข้าคลังสินค้าให้เป็นไปตามหลักเกณฑ์ และตรวจสอบเอกสารหลักฐานให้ถูกต้อง
- ๒) จัดทำข้อมูล/บันทึกข้อมูลในเอกสารที่เกี่ยวข้องให้ถูกต้องตรงกับข้อเท็จจริง/จัดเก็บเอกสาร ที่เกี่ยวข้องกับการรับผลิตภัณฑ์มันสำหรับหลังเข้าคลังสินค้าให้ถูกต้องครบถ้วน เพื่อประโยชน์ในการติดตามตรวจสอบแก่ผู้เกี่ยวข้อง
- ๓) รวบรวม/สรุปผลการรับผลิตภัณฑ์มันสำหรับหลังเข้าคลังสินค้าพร้อมรายงานให้หน่วยงานของ อคส. ส่วนกลางและสำนักงานการค้าภายในจังหวัดหรือผู้ที่เกี่ยวข้องตามแบบฟอร์มรายงาน และวิธีการที่กำหนด เป็นประจำ ทุกวันอย่างต่อเนื่องตลอดระยะเวลาการจ้าง

**แผนภาพที่ ๒** ขั้นตอนการปฏิบัติงานของเจ้าหน้าที่องค์การคลังสินค้า



### ๓.๑.๖ มาตรการและหลักการ

เพื่อให้การดำเนินงานตามโครงการแทรกแซงตลาดมันสำปะหลัง ปี ๒๕๕๕/๕๖ บรรลุวัตถุประสงค์ โดยเกษตรกรมีช่องทางในการจำหน่ายผลผลิตเพิ่มขึ้น และจำหน่ายผลผลิตได้ในราคาที่คุ้มกับต้นทุน รวมทั้งการรักษาเสถียรภาพราคาผลผลิตมิให้ตกต่ำ และระบบตลาดมันสำปะหลัง กรมการค้าภายใน ในฐานะหน่วยงานที่รับผิดชอบ จึงได้จัดทำประกาศคณะกรรมการกลางว่าด้วยราคาสินค้าและบริการ เรื่อง การควบคุมการขนย้ายหัวมันสำปะหลังสด และมันเส้น ปี ๒๕๕๖ และประกาศสำนักงานคณะกรรมการกลางว่าด้วยราคาสินค้าและบริการ เรื่อง หลักเกณฑ์และวิธีการ ในการขออนุญาต การอนุญาต แบบหนังสืออนุญาต และวิธีการขนย้ายหัวมันสำปะหลังสด และ มันเส้น ปี ๒๕๕๖ โดยมีสาระสำคัญ ดังนี้

๑) ห้ามมิให้บุคคลใดขนย้ายหัวมันสำปะหลังสดหรือมันเส้นอย่างใดอย่างหนึ่ง หรือทั้งสองรวมกัน ซึ่งมีปริมาณครั้งละ ๕,๐๐๐ กิโลกรัมขึ้นไป เข้ามาในท้องที่จังหวัดจันทบุรี ได้แก่ อำเภอสอยดาว อำเภอโป่งน้ำร้อน และจังหวัดสระแก้ว ได้แก่ อำเภอตามพระยา อำเภอโคกสูง อำเภออรัญประเทศ และอำเภอคลองหาด เว้นแต่ได้รับอนุญาตจากเลขาธิการคณะกรรมการกลาง ว่าด้วยราคาสินค้าและบริการ สำหรับกรุงเทพมหานคร หรือประธานคณะกรรมการส่วนจังหวัดว่าด้วยราคาสินค้าและบริการ หรือผู้ที่ได้รับมอบหมาย

๒) ห้ามมิให้บุคคลใดขนย้ายหัวมันสำปะหลังสด มันเส้น หรือผลิตภัณฑ์ที่นำเข้ามาจากต่างประเทศอย่างใดอย่างหนึ่ง หรือทั้งสองอย่างรวมกัน ซึ่งมีปริมาณครั้งละ ๕,๐๐๐ กิโลกรัมขึ้นไป เว้นแต่ได้รับอนุญาตจากเลขาธิการคณะกรรมการกลางว่าด้วยราคาสินค้าและบริการ หรือผู้ที่ได้รับมอบหมาย

๓) ยกเว้นกรณีเกษตรกรผู้ปลูกมันสำปะหลัง และมีใบรับรองผลการขึ้นทะเบียนจากกระทรวงเกษตรและสหกรณ์กำกับการขนย้าย

๔) ผู้ได้รับหนังสืออนุญาตการขนย้ายต้องนำหนังสืออนุญาตกำกับการขนย้าย ไปด้วยทุกครั้ง และหนังสืออนุญาตให้ใช้เฉพาะการขนย้ายครั้งเดียวเท่านั้น

๕) หนังสืออนุญาตการขนย้ายหัวมันสำปะหลังสดและมันเส้น มี ๓ ฉบับ ให้ปฏิบัติ ดังนี้

(๑) หนังสืออนุญาตฉบับสีขาว (ต้นฉบับ) ให้กับผู้ขออนุญาต/ผู้ขับขี่ ผู้ควบคุมยานพาหนะ มอบหนังสืออนุญาตฉบับสีขาว (ต้นฉบับ) ให้สำนักงานการค้าภายในจังหวัด หรือกรมการค้าภายใน ภายใน ๗ วัน เมื่อถึงปลายทางแล้ว

(๒) หนังสืออนุญาตคู่ฉบับสีชมพูไว้ที่หน่วยงานซึ่งเป็นผู้ออกหนังสืออนุญาต เพื่อเก็บไว้เป็นหลักฐานในการตรวจสอบ

(๓) หนังสืออนุญาตฉบับสำเนา จัดส่งให้กรมการค้าภายใน เป็นประจำทุก ๗ วัน นับตั้งแต่วันที่ได้ออกหนังสืออนุญาต

๖) ให้ผู้ครอบครองมันเส้นที่มีปริมาณตั้งแต่ ๑๕ ตันขึ้นไป ไม่ว่าจะมิใช่ครอบครอง ในฐานะผู้มีกรรมสิทธิ์หรือครอบครองแทนผู้อื่น ให้แจ้งชนิดปริมาณที่มีอยู่ ปริมาณการซื้อ ปริมาณการได้มา ปริมาณการจำหน่าย ปริมาณคงเหลือ สถานที่เก็บ ณ วันสิ้นเดือนของแต่ละเดือนเป็นประจำทุกเดือน ภายในวันที่เจ็ดของเดือนถัดไป โดยเริ่มตั้งแต่เดือนกุมภาพันธ์ ๒๕๕๖ เป็นต้นไป

๓) ให้ผู้ครอบครองมันเส้นตามข้อ ๖ จัดทำบัญชีคุมสินค้า แสดงชื่อ ปริมาณที่มีอยู่ ปริมาณการซื้อ ปริมาณที่ได้มา ปริมาณการจำหน่าย ปริมาณคงเหลือ สถานที่เก็บ เป็นรายวันโดยต้องลงรายการในบัญชีดังกล่าว ให้แล้วเสร็จภายใน ๓ วัน ตั้งแต่วันที่ได้รับเข้ามาจำหน่ายไปแต่ละครั้ง และต้องเก็บบัญชีพร้อมหลักฐานการได้มาและการจำหน่ายไว้ ณ สถานที่เก็บ เพื่อให้พนักงานเจ้าหน้าที่ตรวจสอบได้ตลอดเวลา

๔) บทกำหนดโทษผู้ใดฝ่าฝืนหรือไม่ปฏิบัติตามต้องระวางโทษจำคุกไม่เกิน ๕ ปี หรือปรับไม่เกิน ๑๐๐,๐๐๐ บาท หรือ ทั้งจำทั้งปรับ

นอกจากนี้หน่วยงานของกรมการค้าต่างประเทศ ได้กำหนดอัตราภาษีขาเข้าผลิตภัณฑ์มันสำปะหลังของไทย (ทั่วไป) ดังนี้

#### ตารางที่ ๙ อัตราภาษีขาเข้าผลิตภัณฑ์มันสำปะหลังของไทย (ทั่วไป)

ผลิตภัณฑ์	อัตราภาษีนำเข้า (%)
มันสด/มันเส้น/มันอัดเม็ด (HS.๐๗๑๔)	๔๐.๐๐
แป้งมันสำปะหลังหยาบ (HS.๑๑๐๖๒๐)	๔๐.๐๐
สตาร์ชจากมันสำปะหลัง (HS.๑๑๐๘๑๔)	๓๐.๐๐% หรือ ๒.๐๖ บาท/กก.
แป้งแปรรูป (HS.๓๕๐๕๑๐)	๓๐.๐๐

#### ๓.๑.๗ ประชาคมเศรษฐกิจอาเซียน (ASEAN Economic Community: AEC)

สมาคมประชาชาติแห่งเอเชียตะวันออกเฉียงใต้ (Association of Southeast Asian Nations: ASEAN) เกิดขึ้นจากการร่วมลงนามของรัฐมนตรีต่างประเทศไทย อินโดนีเซีย ฟิลิปปินส์ มาเลเซีย และสิงคโปร์ เมื่อวันที่ ๘ สิงหาคม ๒๕๑๐ โดยอาเซียนให้ความสำคัญต่อการจัดทำกรอบงานอย่างกว้าง ๆ และยืดหยุ่นได้ เพื่อให้สอดคล้องกับความคิดเห็นอันหลากหลายของสมาชิกและเพื่อให้เป็นรากฐานอันมั่นคงสำหรับจุดมุ่งหมายร่วมกัน ทั้งนี้การดำเนินงานของอาเซียนเริ่มชัดเจนขึ้นในปี พ.ศ. ๒๕๒๐ เมื่อผู้นำอาเซียนประชุมสุดยอดครั้งแรก ณ เกาะบาหลี ประเทศอินโดนีเซีย และได้ลงนามในปฏิญญาสมานฉันท์อาเซียน (Declaration of ASEAN Concord) และสนธิไมตรีและความร่วมมือในเอเชียตะวันออกเฉียงใต้ (Treaty of Amity and Cooperation in Southeast Asia : TAC) ต่อมาในปี ๒๕๒๗ บรูไนดารุสซาลาม เข้าเป็นสมาชิกอาเซียนลำดับที่ ๖ ทั้งนี้ อาเซียนได้ขยายจำนวนสมาชิกเป็น ๑๐ ประเทศ ประเทศสมาชิกใหม่ทยอยเข้าเป็นสมาชิกอาเซียน ประกอบด้วยเวียดนามเข้าเป็นสมาชิกในปี พ.ศ. ๒๕๓๘ ลาว และพม่า ในปี พ.ศ. ๒๕๔๐ และกัมพูชาในปี พ.ศ. ๒๕๔๒ และผลจากการที่อาเซียนให้ความสำคัญในการเสริมสร้างความแข็งแกร่งทางเศรษฐกิจร่วมกันอย่างต่อเนื่อง โดยหลังจากการดำเนินการไปสู่การจัดตั้งเขตการค้าเสรีอาเซียนหรือ AFTA ได้บรรลุเป้าหมาย ในปี พ.ศ. ๒๕๔๖ ที่ประชุมสุดยอดอาเซียน (ASEAN Summit) ครั้งที่ ๘ เมื่อเดือนพฤศจิกายน พ.ศ. ๒๕๔๕ ได้เห็นชอบให้อาเซียนกำหนดทิศทางการดำเนินงานเพื่อมุ่งไปสู่การเป็นประชาคมเศรษฐกิจอาเซียน (ASEAN Economic Community: AEC) ภายในปี พ.ศ. ๒๕๖๓ และให้เร่งรัดการรวมกลุ่มเพื่อเปิดเสรีสินค้าและบริการสำคัญ ๑๑ สาขา

(Priority Sectors) ได้แก่ การท่องเที่ยว การบิน ยานยนต์ ผลิตภัณฑ์ไม้ ผลิตภัณฑ์ยาง สิ่งทอ อิเล็กทรอนิกส์ สินค้าเกษตร ประมง เทคโนโลยี สารสนเทศและสุขภาพ ต่อมาผู้นำอาเซียนได้ลงนามในปฏิญญาเซบูว่าด้วยการเร่งรัดการจัดตั้งประชาคมเศรษฐกิจอาเซียนในปี ๒๕๕๘ โดยมีเป้าหมายเป็นตลาดและฐานการผลิตร่วมกันเคลื่อนย้ายสินค้าเสรี ลดอุปสรรคด้านภาษี และมาตรการที่มีใช้ภาษี ซึ่งเป้าหมายการลดภาษีสมาชิกเดิม ๖ ประเทศ ปี ๒๕๕๓ (ค.ศ. ๒๐๑๐) ลดภาษีเหลือ ๐% ร้อยละ ๑๐๐ ของ IL (Inclusion List) และสมาชิกใหม่ ๔ ประเทศ ปี ๒๕๕๘ ลดภาษีเหลือ ๐% ร้อยละ ๑๐๐ ของ IL (กรมเจรจาการค้าระหว่างประเทศ, ๒๕๕๒) ซึ่งหากมันสำปะหลังของ ประเทศเพื่อนบ้านไม่ต้องเสียภาษี และมีต้นทุนการผลิตที่ต่ำกว่าของประเทศไทยดังกล่าว รวมทั้งผลผลิตมันเส้นที่มีสภาพขึ้นใหญ่กว่าไทย เนื่องจากใช้แรงงานคน ประกอบกับประเทศกัมพูชา ลาว และพม่า มีสภาพพื้นที่เหมาะสมในการทำการเพาะปลูกมันสำปะหลัง อาจส่งผลกระทบต่อโครงการแทรกแซงตลาดสินค้าเกษตรของประเทศไทยได้ หรืออาจจะมีการ นำเข้าสินค้าเกษตรมาสวมสิทธิ์ของเกษตรกรตามโครงการดังกล่าวฯ อาจจะนำไปสู่การทุจริตของโครงการแทรกแซงตลาดสินค้าเกษตรได้

### ๓.๒ ปัจจัยด้านการต่างประเทศ

#### ๓.๒.๑ ประชาคมเศรษฐกิจอาเซียน (AEC)

จากการเข้าร่วมลงนามจัดตั้งเขตการค้าเสรีอาเซียนในปี ๒๕๓๕ ดังกล่าวมาแล้ว ส่งผลให้มีการพิจารณาการลดภาษีในกลุ่มสินค้าอ่อนไหว (SENSITIVE LIST) ไม่เกินร้อยละ ๕ ภายในวันที่ ๑ มกราคม ๒๕๕๓ (ASEAN ๖ ประเทศ) และภายในวันที่ ๑ มกราคม สำหรับกลุ่มประเทศ กัมพูชา ลาว พม่า และเวียดนาม ซึ่งจะทำให้สินค้าเกษตรของประเทศสมาชิกอาเซียน ได้รับผลประโยชน์จากมาตรการดังกล่าว โดยมีแนวโน้มราคาที่นำเข้าจะลดลง อันมีผลกระทบต่อราคาผลผลิตภายในประเทศได้ เนื่องจากประเทศในกลุ่มอาเซียนมีต้นทุนในการผลิตต่ำกว่า และมีผลผลิตต่อไร่สูงกว่าประเทศไทย รวมทั้งผลผลิตมันเส้นที่มีสภาพขึ้นใหญ่กว่าของไทย เนื่องจากใช้แรงงานคน ประกอบกับประเทศกัมพูชา ลาว และพม่า มีสภาพพื้นที่เหมาะสมในการทำการเพาะปลูก โดยสำหรับการส่งออกโดยเฉพาะการส่งไปยังประเทศจีน ซึ่งจะเป็นปัญหาของเกษตรกรไทยในการแข่งขันกับประเทศเพื่อนบ้าน

#### ๓.๒.๒ นโยบายของประเทศคู่ค้าที่สำคัญ

ข้อมูลจากกรมศุลกากรของจีน พบว่าในช่วงระหว่าง ม.ค. – พ.ค. ๒๐๐๙ จีนนำเข้าสำปะหลังจากเวียดนามเป็นอันดับหนึ่ง โดยมีข้อสังเกตว่าจีนมีอัตรานำเข้ามันสำปะหลังจากเวียดนามเพิ่มสูงขึ้น ๓๔๑.๕% ขณะนี้นำเข้าจากไทยลดลง ๔% เมื่อเทียบกับช่วงเดียวกันของปีที่แล้ว ประกอบกับ COFCO มีการส่งเสริมการปลูกมันสำปะหลังในประเทศกัมพูชา ลาว และพม่า ซึ่งจะทำให้ประเทศดังกล่าวสามารถส่งมันสำปะหลังไปจีนได้สะดวกกว่าประเทศไทย อันจะมีผลกระทบต่อการแข่งขันการส่งออกมันสำปะหลังได้ และต่อเนื่องไปถึงราคาผลผลิตในประเทศ นอกจากนี้ประเทศจีนยังใช้มาตรการเข้มงวดในด้านสุขอนามัย เช่น ปัญหาฝุ่นละอองดังกล่าวมาแล้ว ซึ่งเป็นอุปสรรคในการส่งออกมันสำปะหลังของไทยอีกส่วนหนึ่ง รวมทั้งประเทศแถบยุโรปได้งดการนำเข้า มันอัดเม็ดของไทยด้วย

### ๓.๒.๓ นโยบายและการตรวจสอบโครงการแทรกแซงตลาดมันสำปะหลัง ปี ๒๕๕๕/๕๖

จากการตรวจสอบภาคสนามตามโครงการแทรกแซงตลาดมันสำปะหลัง ปี ๒๕๕๕/๕๖ ปรากฏผลว่า ขั้นตอน หลักเกณฑ์ เงื่อนไข และกฎ ระเบียบต่าง ๆ ตามโครงการฯ ดังกล่าว อาจเป็นช่องทางในการทุจริต (สวมสิทธิ์) ให้นโยบายของรัฐบาลได้รับความเสียหาย และสูญเสียงบประมาณรายจ่ายเกินความเป็นจริงได้ ประกอบด้วย

๑) ขั้นตอนการขึ้นทะเบียนเกษตรกร และการออกหนังสือรับรองของกรมส่งเสริมการเกษตร โดยการทำสัญญาประชาคมในลักษณะเกษตรกรไม่ได้ปลูกมันสำปะหลัง หรือไม่ได้ มีกรรมสิทธิ์ในที่ดินเป็นของตนเอง เช่น ที่ดินที่ไม่ได้มีเอกสารสิทธิ์ต่าง ๆ

๒) ขั้นตอนการออกใบประทวนสินค้าให้เกษตรกรภายใน ๓ วัน โดยองค์การคลังสินค้า พบว่าการออกใบประทวนสินค้าในกรณีที่เกษตรกรมีผลผลิตเป็นจำนวนมาก และทยอย มาจำหน่าย ณ ลานมัน ในแต่ละครั้งจนกว่าจะครบ เจ้าหน้าที่องค์การคลังสินค้าไม่มีระเบียบ และวิธีปฏิบัติที่เหมือนกันในการออกใบประทวน โดยใช้ดุลยพินิจในแต่ละจุดลานมันไม่เหมือนกัน

๓) ตัวแทนเกษตรกร ผู้แทนองค์กรปกครองส่วนท้องถิ่น และเจ้าหน้าที่ตำรวจ ซึ่งทำหน้าที่อำนวยความสะดวกและให้ความเป็นธรรมแก่เกษตรกรที่นำมันสำปะหลังมาจำหน่าย ตามโครงการฯ ส่วนใหญ่จะติดภารกิจไม่สามารถปฏิบัติหน้าที่ได้อย่างเข้มแข็ง

๔) การรายงานผลข้อมูลการรับจำหน่ายมันสำปะหลังผ่านระบบคอมพิวเตอร์ออนไลน์ มายังกรมการค้าภายในและฝ่ายเลขานุการคณะกรรมการกำกับดูแลการแทรกแซงตลาดมันสำปะหลังระดับจังหวัด (สำนักงานพาณิชย์จังหวัด/สำนักงานการค้าภายในจังหวัด) เป็นประจำทุกวัน แต่จากการตรวจสอบพบว่า ข้อมูลของเจ้าหน้าที่องค์การคลังสินค้า ไม่เป็นปัจจุบัน การรายงานล่าช้า ไม่สามารถใช้ระบบคอมพิวเตอร์ออนไลน์ได้ ทำให้ไม่สามารถตรวจสอบข้อเท็จจริงให้เป็นปัจจุบัน โดยเฉพาะอย่างยิ่งการจัดส่งมันเส้นเข้าโกดังกลางแล้ว ไม่มีหลักฐานการจัดส่งให้ตรวจสอบ โดยชี้แจงว่า ใบโอนย้ายสินค้ายังไม่ได้กลับมาจากโกดังกลาง และไม่ได้จัดทำหลักฐานดังกล่าวไว้ให้ชัดเจน และปฏิบัติไม่เหมือนกันในแต่ละจุดลานมันที่รับจำหน่ายตามโครงการฯ ซึ่งยากต่อการตรวจสอบข้อเท็จจริงให้ถูกต้อง

๕) เจ้าหน้าที่องค์การคลังสินค้าประจำลานมันมีไม่เพียงพอ และผู้ช่วยเจ้าหน้าที่องค์การคลังสินค้าขาดประสบการณ์และไม่มีความชำนาญในการปฏิบัติงาน ส่งผลให้การจัดทำเอกสารไม่เรียบร้อย อาจเกิดช่องทางในการทุจริตได้ง่าย

๖) การออกหนังสืออนุญาตการขนย้ายมันสำปะหลังที่ใช้กำกับดูแลการขนย้ายมันสำปะหลังที่นำเข้ามาจากต่างประเทศ ซึ่งกำหนดไว้ ๓ ฉบับ ประกอบด้วย ต้นฉบับ (สีขาว) ใช้กำกับรถยนต์ที่ใช้ขนย้ายมันสำปะหลัง และให้จัดส่งให้สำนักงานการค้าภายใน เมื่อขนย้ายมันสำปะหลัง ถึงปลายทางแล้ว ภายใน ๗ วัน และให้เก็บคู่ฉบับไปที่หน่วยงานที่ออกหนังสืออนุญาต รวมทั้งให้จัดส่งสำเนาให้กรมการค้าภายใน ภายใน ๗ วัน ซึ่งจากการตรวจสอบ พบกว่ากรณีหากผู้ขนย้าย มันสำปะหลังไม่ดำเนินการจัดส่งต้นฉบับ (สีขาว) ให้สำนักงานการค้าภายในจังหวัดปลายทาง ที่แจ้งว่ามี การขนย้ายมันสำปะหลังไปส่ง ณ สถานที่ปลายทาง สำนักงานการค้าภายในจังหวัดนั้น ก็จะไม่ทราบ ว่ามีการขนย้ายมันสำปะหลังเข้ามาภายในจังหวัด ดังเช่น ตรวจสอบพบว่าการขนย้ายมันสำปะหลัง ของ บริษัท ก. ณ จังหวัดสระแก้ว โดยระบุปลายทางไป ณ บริษัท ข. จังหวัดปราจีนบุรี โดยผู้ขับ

ยานพาหนะไม่ได้ไปมอบต้นฉบับ (สีขาว) ให้สำนักงานการค้าภายในจังหวัดปราจีนบุรี โดยคู่มืออยู่ที่สำนักงานการค้าภายในจังหวัดสระแก้ว และสำเนาอยู่ที่กรมการค้าภายใน จังหวัดนนทบุรี จึงทำให้สำนักงานการค้าภายในปราจีนบุรี ไม่ทราบว่ามีการขนย้ายมันสำปะหลังเข้ามา ในจังหวัด และจากการตรวจสอบพบว่า บริษัท ข. ไม่ได้มีการรับมันสำปะหลังจำนวนดังกล่าว จากการสอบถามผู้จัดการบริษัท ข. รับว่าไม่เคยรับซื้อมันสำปะหลังนำเข้าจากประเทศเพื่อนบ้าน แต่อย่างใด ดังนั้น กรณีดังกล่าวอาจเป็นช่องทางในการนำไปสู่การสวมสิทธิ์เกษตรกรได้

จากเหตุผลดังกล่าวข้างต้น จะเห็นได้ว่าเป็นช่องทางที่ไม่ดำเนินการไป ตามประกาศฯ ซึ่งอาจส่อไปในทางทุจริตได้ ประกอบกับข้อมูลต้นทุนการผลิตมันสำปะหลัง ของประเทศไทย ปี ๒๕๕๖ อยู่ประมาณ ๑.๘๒ บาท/กก. แต่ต้นทุนการผลิตมันสำปะหลังของเทศลาว และกัมพูชา อยู่ที่ประมาณ ๑.๐๐-๑.๖๐ บาท/กก. ซึ่งอาจทำให้มีการลักลอบมันสำปะหลังเข้ามา ในประเทศไทย เนื่องจากต้นทุนที่ถูกกว่า แล้วนำมาสวมสิทธิ์ของเกษตรกรที่มีหนังสือรับรอง การเป็นเกษตรกร และได้จำหน่ายมันสำปะหลังโดยการขายเป็นเงินสดไปก่อนการเข้าร่วมโครงการฯ แต่ยังมีหนังสือรับรองการเป็นเกษตรกรอยู่ ประกอบกับทฤษฎีการค้าระหว่างประเทศเป็นการค้า ที่ทุกประเทศต้องมีการส่งออก (Export) และการนำเข้า (Import) โดยคำนึงถึงความแตกต่าง ของผลิตภัณฑ์และต้นทุนการผลิต พื้นฐานความแตกต่างของทรัพยากร เนื่องจากในแต่ละประเทศ มีทรัพยากรที่แตกต่างกัน รวมทั้งในส่วนของความเอื้ออำนวยของธรรมชาติและสิ่งแวดล้อม ภูมิประเทศ รวมทั้งระดับของเทคโนโลยี เช่น ความรู้ในวิทยาการใหม่ ๆ นำไปสู่การใช้ทรัพยากร ที่แตกต่างกัน ออกไป ดังนั้น ผลผลิตที่เกิดขึ้นจากประเทศที่มีทรัพยากรที่แตกต่างกันจึงมีความแตกต่างกัน เนื่องมาจากการผลิตที่แตกต่างกันในแต่ละประเทศ

การค้าระหว่างประเทศเกิดขึ้นได้เพราะความได้เปรียบโดยเด็ดขาด หรือความได้เปรียบโดยสมบูรณ์ (Absolute Advantage) กล่าวคือ ประเทศที่สามารถผลิตสินค้าและบริการ ได้ด้วยต้นทุนที่ถูกกว่าก็จะส่งออกสินค้านั้นไปยังประเทศอื่น ในทางทฤษฎีการค้าระหว่างประเทศ เป็นการวิเคราะห์ภายใต้ระบบการค้าเสรี และภายใต้ประชาคมเศรษฐกิจอาเซียน ซึ่งมีเป้าหมายการลดภาษีให้เหลือร้อยละ ๐ ภายในปี ๒๕๕๘ ดังนั้น กฎ ระเบียบ หลักเกณฑ์ และประกาศฯ ดังกล่าว อาจจำเป็นต้องปรับปรุง พัฒนา แก้ไข ให้สอดคล้องกับ AEC เพื่อให้โครงการฯ บรรลุวัตถุประสงค์ในการช่วยเหลือเกษตรกร และรักษาเสถียรภาพราคา รวมทั้งระบบการตลาดมันสำปะหลังภายในประเทศ

### ๓.๒.๔ การวิเคราะห์สภาพแวดล้อม (SWOT Analysis)

การวิเคราะห์ SWOT ประกอบด้วยวิเคราะห์ใน ๔ ด้าน คือ จุดแข็ง จุดอ่อน โอกาส และอุปสรรคของมันสำปะหลังเข้าสู่ AEC เพื่อนำข้อมูลดังกล่าวมาใช้ในการวิเคราะห์หรืออธิบายได้ ดังนี้

#### ๓.๒.๔.๑ จุดแข็ง

- ๑) ประเทศไทยมีการดำเนินโครงการบูรณาการเขตเกษตรเศรษฐกิจเพื่ออาหาร พลังงาน และอุตสาหกรรม โดยมีโครงการย่อยเพื่อบูรณาการมันสำปะหลัง
- ๒) บุคลากรในหน่วยงานและกระทรวงที่เกี่ยวข้องซึ่งมีความรู้ความสามารถ ความเชี่ยวชาญ และประสบการณ์สูง

- อย่างดี
- ๓) เกษตรกรมีทักษะในการเพาะปลูกและพื้นที่ในการเพาะปลูกเป็น
- อาหารและพลังงาน
- ๔) มีโรงงานแปรรูปรองรับผลผลิตมันสำปะหลัง ทั้งในอุตสาหกรรมภาค
- และภาคอุตสาหกรรมอาหารและพลังงาน
- ๕) โรงงานแปรรูปมีเทคโนโลยีการผลิตที่ทันสมัยเป็นที่ยอมรับจากลูกค้า
- ถ่ายทอดสู่เกษตรกร และอุตสาหกรรม
- ๖) มีสถาบันการศึกษาที่มีองค์ความรู้เทคโนโลยีด้านวิชาการในการ
- ๗) มีตลาดรองรับผลผลิตมันสำปะหลังมาก
- ๓.๒.๔.๒ จุดอ่อน
- ๑) แรงงานในการผลิตไม่เพียงพอ ค่าจ้างแรงงานสูง และผลผลิตได้
- มาตรฐาน
- ๒) ไม่สามารถควบคุมคุณภาพและมาตรฐานของผลผลิตได้
- ๓) เกษตรกรขาดความรู้ในเชิงวิชาการ เช่น ขาดการจัดฝึกอบรมวิธี
- เพาะปลูกที่ดี
- ๔) ราคาผลผลิตมีความผันผวนสูง ขึ้น/ลงไม่แน่นอนตามภาวะตลาดโลก
- ๕) สภาพดินเสื่อมโทรม เนื่องจากขาดการปรับปรุงคุณภาพของดิน
- ๖) เกษตรกรขาดแคลนเงินทุน
- ๓.๒.๔.๓ โอกาส
- ๑) ภาครัฐสนับสนุนและส่งเสริมการรวมกลุ่มบูรณาการภาคการเกษตร
- เศรษฐกิจเพื่ออาหาร พลังงาน และอุตสาหกรรม
- ๒) ภาครัฐมีแหล่งเงินทุนพร้อมในให้การสนับสนุน
- ๓) ความต้องการผลผลิตมันสำปะหลังในตลาดต่างประเทศเพิ่มขึ้นอย่าง
- ต่อเนื่อง
- ๓.๒.๔.๓ อุปสรรค
- ๑) ปัญหาศัตรูพืช เช่น ภาวะเพลี้ยแป้งระบาด
- ๒) ปัญหา ปัจจัยการผลิตมีราคาสูง เช่น ปุ๋ย/ยากำจัดวัชพืช
- ๓) พืชเศรษฐกิจอื่น ๆ ให้ผลตอบแทนที่ดีกว่า เช่น ข้าว/อ้อย

## บทที่ ๔ บทสรุป และข้อเสนอแนะ

### ๔.๑ สรุปผลการศึกษา

#### ๔.๑.๑ ต่างประเทศ

##### ๑) นโยบายของต่างประเทศคู่ค้า

การกำหนดนโยบายของประเทศคู่ค้าที่สำคัญ เช่น ประเทศจีน ได้ยกปัญหา ด้านสุขภาพ และสิ่งแวดล้อม มลภาวะของประชาชนมาเป็นข้อจำกัด ในการนำเข้าแป้งมันสำปะหลัง และมาตรการส่งเสริมให้ประเทศเพื่อนบ้าน เช่น กัมพูชา และลาว ปลูกมันสำปะหลังเพิ่มขึ้น ซึ่งต้นทุน การผลิตน้อยกว่า และผลผลิตต่อไร่สูง จะสร้างปัญหาในการแข่งขัน ในการส่งออกของประเทศ และ ประกอบกับประเทศแถบยุโรป ได้ลดการนำเข้ามันอัดเม็ด โดยหันไปใช้ธัญพืชอย่างอื่นทดแทน ภายใต้ กฎเกณฑ์ของ EU และผลจากการดำเนินการตามโครงการแทรกแซงตลาดมันสำปะหลัง ปี ๒๕๕๕/ ๕๖ ตามนโยบายที่รับจํานำห้วมันสดในราคาที่สูง จะทำให้ต้นทุนการผลิตแปรรูปเป็นแป้งมัน สำปะหลังเพื่อส่งออกมีราคาสูงขึ้น จะส่งผลกระทบต่อระดับความสามารถ ในการแข่งขันของธุรกิจผู้ ส่งออกที่ไม่สามารถแข่งขันกับประเทศเพื่อนบ้านได้ตามกลไกตลาดปกติ

##### ๒) การนำเข้ามันสำปะหลัง

จากการเข้าร่วมเป็นประชาคมเศรษฐกิจอาเซียน (AEC) จะส่งผลกระทบต่อเนื่องไปยัง ราคาผลิตภัณฑ์แป้งมันที่ไม่เป็นไปตามกลไกตลาด การลดภาษีศุลกากรนำเข้าภายใต้กรอบการค้าเสรี (AEC) มีผลต่อศักยภาพในการแข่งขันด้านราคาของผู้ส่งออก โดยเปรียบเทียบกับผู้ส่งออกของประเทศ เพื่อนบ้านที่ได้สิทธิด้านภาษีศุลกากรนำเข้าเช่นเดียวกับประเทศไทย โดยเฉพาะอย่างยิ่งพ่อค้ารายใหญ่ ของไทยบางรายได้ไปส่งเสริมการปลูกมันสำปะหลังในประเทศ เพื่อนบ้านที่มีพื้นที่อยู่ใกล้ชิดกับ ประเทศไทย เนื่องจากต้นทุนการผลิตที่ต่ำกว่า และผลผลิตต่อไร่ที่สูงกว่า และค่าจ้างแรงงานที่ต่ำกว่า ทำให้ ราคาขายผลผลิตสูงกว่าของประเทศไทย เช่น ราคาขายผลผลิตของเกษตรกรประเทศกัมพูชา และลาว ต่อ กก.ละ ๑.๐๐-๑.๕๐ บาท เมื่อเทียบกับราคารับจํานำตามโครงการแทรกแซงตลาดมันสำปะหลัง ปี ๒๕๕๕/๕๖ ต่อ กก.ละ ๒.๖๕-๒.๗๕ บาท (ช่วงตั้งแต่เดือน ม.ค.-มี.ค. ๕๖) และจากสถิติการนำเข้าห้วมัน สำปะหลัง และมันเส้นจากจังหวัดจันทบุรี และสระแก้ว มีการขออนุญาตขนย้ายมันสำปะหลังสูงมาก ผิดปกติ (ม.ค. - มี.ค. ๕๖) ซึ่งอาจนำมาใช้สวมสิทธิ์เกษตรกร ส่อไปในทางทุจริตตามโครงการฯ ได้ เนื่องจากราคาที่ถูกลงและมันสำปะหลังที่มีคุณภาพที่ดีกว่า ดังนี้

(๑) จังหวัดจันทบุรี นำเข้า ๒๓,๐๐๐ ตัน

(๒) จังหวัดสระแก้ว นำเข้า ๓๒๖,๐๐๐ ตัน

#### ๔.๑.๒ ด้านมาตรการโครงการแทรกแซงตลาดมันสำปะหลัง ปี ๒๕๕๕/๕๖

จากการตรวจสอบข้อเท็จจริงในพื้นที่ทั้งเกษตรกร ลานมัน และพ่อค้าคนกลาง พบว่าการดำเนินงานตามโครงการแทรกแซงตลาดมันสำปะหลัง ปี ๒๕๕๕/๕๖ โดยกำหนดราคา รับ จํานำตั้งแต่เดือนธันวาคม ๒๕๕๕ กก.ละ ๒.๖๐ บาท และเพิ่มขึ้นทุกเดือน ๆ ละ ๐.๐๕ บาท จนถึง

เดือนมีนาคม ๒๕๕๖ กก.ละ ๒.๗๕ บาท ซึ่งเป็นราคาที่สูงกว่าประเทศเพื่อนบ้านและจากการ ออก  
ขั้นตอน วิธีการ จำนวนที่มีหลายขั้นตอน และหลายหน่วยงานเป็นผู้ปฏิบัติ อาจเป็นช่องทางให้มีการ  
ทุจริตสวมสิทธิ์เกษตรกรเข้าร่วมโครงการฯ ดังกล่าว ดังนี้

๑) การออกใบรับรองเกษตรกร

เกษตรกรผู้ปลูกมันสำปะหลังบางราย ที่ไม่มีเอกสารสิทธิ์ในที่ทำกินไปทุจริต  
ออกเอกสารใบรับรองเกษตรกรอันเป็นเท็จเข้าร่วมโครงการ หรือมีใบรับรองเกษตรกรแต่ได้ขาย  
ผลผลิตไปก่อนมีโครงการนำใบรับรองเกษตรกรไปร่วมโครงการ เช่น เกษตรกรไม่ได้ปลูกมันสำปะหลัง  
แต่ไปแจ้งหน่วยงานเกษตรตำบลให้ออกใบรับรองเกษตรกร ได้แล้วนำไปจำหน่ายตามโครงการโดย  
ร่วมมือกับพ่อค้าคนกลางจัดมันสำปะหลังจากแหล่งอื่นมาสวมสิทธิ์เข้าร่วมโครงการ

๒) การจัดทำเอกสารการรับ-จ่ายหัวมันสำปะหลัง/มันเส้น

การจัดทำเอกสารของเจ้าหน้าที่องค์การคลังสินค้า ไม่เป็นปัจจุบันและ ไม่  
ถูกต้องในการแปรสภาพหัวมันปะหลัง เป็นมันเส้น ซึ่งจากการตรวจสอบจากสภาพความเป็นจริง ที่  
ตรวจพบกับเอกสารทางบัญชีไม่ตรงกัน ด้วยสาเหตุการจัดทำเอกสารล่าช้า และอุปกรณ์สื่อสารในการ  
จัดทำกรรายงานทางระบบคอมพิวเตอร์ออนไลน์ไม่สามารถทำได้ทัน จึงทำให้ตัวเลขทางเอกสารและ  
สภาพความเป็นจริงคลาดเคลื่อนยากต่อการตรวจสอบ

๓) การจัดหาโกดังกลางเก็บมันเส้นและแป้งมัน

ภายหลังจากลานมันได้รับจำหน่ายมันสำปะหลังจากเกษตรกรแล้ว จะต้อง  
ดำเนินการแปรสภาพมันสำปะหลังสด ให้เป็นมันเส้นแล้ว ส่งมอบเข้าโกดังกลางแล้วรายงานผลให้  
กรมการค้าภายในเป็นประจำทุกวัน แต่การรายงานไม่สามารถกระทำได้ เนื่องจากข้อมูลการรายงาน  
ทางระบบคอมพิวเตอร์ออนไลน์ ไม่สามารถทำให้ได้ให้เป็นปัจจุบัน บางครั้งไม่มีเอกสารให้ตรวจสอบ  
หรือจากต้นทางลานมัน และปลายทางที่โกดังกลาง โดยต้นทางอ้างว่า ได้จัดส่งมันเส้นไปแล้วพร้อม  
เอกสารแต่ไม่ได้จัดทำสำเนาเก็บไว้ นอกจากนี้โกดังกลางมันเส้น และแป้งมันยังมีไม่เพียงพอต่อการรับ  
จำหน่ายมันสำปะหลังของเกษตรกร ทำให้เกิดปัญหาในทางปฏิบัติงานของลานมันและโรงแป้ง

๔) การควบคุมการขนย้ายมันสำปะหลังสด/มันเส้น

ประกาศคณะกรรมการกลางว่าด้วยราคาสินค้าและบริการ เรื่อง การควบคุม  
การขนย้ายหัวมันสำปะหลังสด และมันเส้น ปี ๒๕๕๖ กำหนดห้ามขนย้ายหัวมันสำปะหลังสด หรือมัน  
เส้น ตั้งแต่ ๕,๐๐๐ ขึ้นไป ออกจากจังหวัดจันทบุรี ได้แก่ อำเภอสอยดาว และอำเภอโป่งน้ำร้อน และ  
จังหวัดสระบุรี ได้แก่ อำเภอดาพระยา อำเภอดอกสูง อำเภอรัญประเทศ และอำเภอลองหาด โดย  
ต้องมีใบอนุญาตการขนย้ายติดตัวตลอดเวลาระหว่างต้นทางและปลายทาง รวมทั้งต้องส่งเอกสารให้  
ปลายทาง และกรมการค้าภายในทราบ แต่ปรากฏว่าจังหวัดปลายทางไม่ได้รับหนังสืออนุญาตที่ผู้ขน  
ย้ายต้องนำส่ง แต่ไม่ได้นำส่ง ทำให้เจ้าหน้าที่ปลายทางไม่ทราบว่ามีการนำมันสำปะหลังสดหรือมันเส้นเข้ามา  
ในพื้นที่หรือไม่ และไม่สามารถตรวจสอบได้ เพราะไม่มีเอกสารกำกับใบขนย้ายมันสำปะหลังสดหรือ  
มันเส้น รวมทั้งที่มีการนำเข้ามาจากต่างประเทศ ซึ่งในกรณีอาจเกิดการสวมสิทธิ์ของเกษตรกรที่มี  
เอกสารใบรับรองเกษตรกรที่ไม่ถูกต้องได้



## ๔.๒ ข้อเสนอแนะ

### ๔.๒.๑ ข้อเสนอแนะเชิงนโยบาย

จากสภาพผลผลิตมันสำปะหลังสดของประเทศไทยที่มีปริมาณสูงถึงประมาณ ๒๗ ล้านตัน ปี ๒๕๕๖ โดยที่มีปริมาณผลผลิตต่อไร่ต่ำ ทำให้มีต้นทุนการผลิตสูง และคุณภาพด้อยกว่าประเทศเพื่อนบ้าน ซึ่งมีพื้นที่เหมาะสมกว่า และค่าจ้างแรงงานต่ำ ประกอบกับนโยบายของประเทศ คู่ค้าที่สำคัญของไทย ได้แก่ ประเทศจีน ได้กำหนดมาตรการในการดูแลสิ่งแวดล้อม และสุขภาพ ของประชาชนมากขึ้น รวมทั้งการจัดตั้งประชาคมเศรษฐกิจอาเซียน (AEC) โดยการลดภาษีศุลกากร สำหรับประเทศสมาชิกดังกล่าว อันจะผลทำให้การแข่งขันการส่งออกสำหรับภาคธุรกิจประสบปัญหาได้ รวมทั้งนโยบายของรัฐบาล ได้กำหนดโครงการแทรกแซงตลาดมันสำปะหลัง ปี ๒๕๕๕/๕๖ เพื่อช่วยเหลือเกษตรกรให้จำหน่ายผลผลิตได้ในราคาที่คุ้มกับต้นทุนการผลิต ซึ่งจากการประมวลผลการดำเนินงานดังกล่าว รัฐบาลควรปรับเปลี่ยนแนวทางในการดำเนินการให้เหมาะสมกับกลไกตลาด เป็นช่วยเหลือเกษตรกรอย่างยั่งยืน ดังนี้

- ๑) พัฒนาคุณภาพ และผลผลิตต่อไร่ให้สูงขึ้น เพื่อลดต้นทุนการผลิตให้ใกล้เคียงกับประเทศเพื่อนบ้าน
- ๒) ปรับปรุงมาตรการโครงการแทรกแซงตลาดมันสำปะหลังในฤดูกาลผลิตต่อไป
- ๓) ปรับปรุงประกาศ วิธี หลักเกณฑ์ และเงื่อนไขการควบคุมการขนย้ายมันสำปะหลังสดหรือมันเส้นให้รัดกุมยิ่งขึ้น
- ๔) กำหนดมาตรการเพื่อรองรับการจัดตั้งประชาคมเศรษฐกิจอาเซียน (AEC) ด้านสินค้าเกษตร
- ๕) จัดตั้งกองทุนข้าวเปลือกเพื่อช่วยเหลือเกษตรกรในภาวะราคาข้าวเปลือกต่ำกว่าต้นทุนการผลิต

### ๔.๒.๒ ข้อเสนอแนะในการดำเนินการ

- ๑) ปรับปรุง พัฒนาสายพันธุ์มันสำปะหลังให้มีคุณภาพและผลผลิตต่อไร่ให้สูงขึ้น รวมทั้งกำกับดูแลปุ๋ยเคมี และยาปราบศัตรูพืชให้มีราคาที่ไม่เป็นธรรมต่อเกษตรกร หรือการส่งเสริมให้เกษตรกรใช้ปุ๋ยอินทรีย์เพื่อลดต้นทุนการผลิต
- ๒) จัดโซนนิ่งช่วยเหลือเกษตรกร เฉพาะที่เข้าร่วมการจัดโซนนิ่งปลูกผลผลิตให้เหมาะสมกับพื้นที่ที่กำหนด โดยรัฐบาลจะให้ความช่วยเหลือเกษตรกรเฉพาะที่เพาะปลูกสินค้าเกษตรที่รัฐบาลกำหนดในแต่ละพื้นที่ว่าสมควรจะปลูกพืชชนิดใด
- ๓) การกำหนดราคารับจำนำมันสำปะหลังของเกษตรกรจำเป็นต้องพิจารณาให้ราคาไม่สูงตามกลไกตลาด จนเกิดปัญหาการลักลอบการนำเข้ามันสำปะหลังจากประเทศเพื่อนบ้าน เข้ามาสวมสิทธิ์เกษตรกรผู้เพาะปลูกมันสำปะหลังของไทยได้
- ๔) ควรจำกัดการรับจำนำมันสำปะหลังของเกษตรกรไม่ให้มีปริมาณมากเกินไป หรือช่วยเหลือเฉพาะเกษตรกรรายย่อยเท่านั้น หากรับจำนำในปริมาณที่มากจะเป็นภาระค่าใช้จ่าย ในการเก็บรักษาดูแล การจำหน่ายและการดำเนินงาน

๕) กำหนดการควบคุมการขนย้ายมันสำปะหลังสดหรือมันเส้นดังกล่าว โดยกำหนดให้จังหวัดต้นทางทำการขออนุญาตขนย้ายจัดส่งสำเนาให้จังหวัดปลายทางได้รับทราบ เพื่อให้สามารถตรวจสอบติดตามให้เกิดความโปร่งใส ได้ทุกขั้นตอน

๖) ปรับปรุงการจัดทำรายงานเอกสารการรับ-จ่าย การขนย้ายมันเส้นและแป้งมัน ให้เป็นปัจจุบันและมีสำเนาให้ตรวจสอบได้ตลอดเวลาทำการ และพัฒนาระบบการรายงานทางระบบคอมพิวเตอร์ออนไลน์ให้สามารถเข้าใจและมีการทำงานอย่างรวดเร็วเป็นปัจจุบันรวมทั้งพัฒนาเจ้าหน้าที่ให้มีความชัดเจนในการทำงานให้เป็นไปในแนวทางเดียวกัน รวมทั้ง จัดเจ้าหน้าที่ให้เพียงพอทุกจุดที่มีการรับจำหน่าย เช่น ลานมัน โรงแปง โกดังกลาง เป็นต้น และปฏิบัติหน้าที่ดูแลการรับจำหน่ายอย่างเข้มงวด

๗) จัดให้มีโกดังกลางมันเส้นและแป้งมันให้เพียงพอเพื่อรับรองโครงการแทรกแซงตลาดมันสำปะหลัง

๘) กำหนดระยะเวลาการนำเข้าสินค้าเกษตรตามกรอบการค้าเสรี โดยห้ามมิให้มีการนำเข้มันสำปะหลังช่วงที่มีโครงการแทรกแซงตลาดสินค้ามันสำปะหลัง หรือกำหนดให้นำเข้าได้เฉพาะบางด่านศุลกากรเพื่อกักกันโรคพืชตามความจำเป็น

๙) จัดทำแผนที่ทางอากาศเพื่อสำรวจพื้นที่เพาะปลูกของเกษตรกรทุกราย เพื่อตรวจสอบการออกไปรับรองเกษตรกรให้ชัดเจน ถูกต้อง ป้องกันการสวมสิทธิ์เกษตรกร

๑๐) ติดตั้งกล้อง CCTV ประจำทุกลานมัน โรงแปง และโกดังกลางที่เข้าร่วมโครงการทุกแห่ง เพื่อป้องกันการทุจริต

๑๑) จัดตั้งศูนย์รวบรวมข้อมูลและวางระบบการรับรายงานข้อมูล รวมทั้งการเชื่อมต่อข้อมูลกับกล้อง CCTV ทุกจุดให้เป็นปัจจุบัน

๑๒) วางระบบการจัดตั้งกองทุนช่วยเหลือเกษตรกรในระยะยาว เพื่อลดภาระงบประมาณรายจ่ายของรัฐบาล โดยจัดเก็บเงินบางส่วนจากเกษตรกรเช่นเดียวกับการจัดตั้งกองทุนสวนยาง

## บรรณานุกรม

### หนังสือ

กรมการค้าต่างประเทศ สำนักมาตรฐานนำเข้าส่งออก. สถิติการส่งออกสินค้ามาตรฐานผลิตภัณฑ์มันสำปะหลัง.

กรมการค้าภายใน สำนักส่งเสริมการค้าข้าวและพืชไร่. รายงานการดำเนินโครงการแทรกแซงตลาดมันสำปะหลัง ปี ๒๕๕๕/๕๖ .

กรมการค้าภายใน. “มันสำปะหลัง.” รายงานการศึกษาการยกระดับและประกันรายได้สินค้าเกษตร ๒๕๕๕.

กรมการค้าภายใน. “ข้าว.” รายงานการศึกษาการยกระดับและประกันรายได้สินค้าเกษตร ๒๕๕๕.

กรมการค้าภายใน. ประกาศสำนักงานคณะกรรมการกลางว่าด้วยราคาสินค้าและบริการ เรื่อง หลักเกณฑ์ และวิธีการในการขออนุญาต การอนุญาต แบบหนังสืออนุญาต และวิธีการขนย้ายหัวมันสำปะหลังสด และมันเส้น ปี ๒๕๕๖.

กรมการค้าภายใน. ประกาศสำนักงานคณะกรรมการกลางว่าด้วยราคาสินค้าและบริการ เรื่อง ควบคุมการขนย้ายหัวมันสำปะหลังสด และมันเส้น ปี ๒๕๕๖.

สำนักวิจัยเศรษฐกิจการเกษตร สำนักงานเศรษฐกิจการเกษตร. สถานการณ์สินค้าเกษตรที่สำคัญและแนวโน้ม ปี ๒๕๕๖.

ศูนย์วิจัยธุรกิจและเศรษฐกิจอีสาน. รายงานสถานการณ์ส่งออกมันสำปะหลังของไทยสิ้นปี ๒๕๕๓. คณะวิทยาการจัดการ มหาวิทยาลัยขอนแก่น

สมาคมมันสำปะหลังไทย. รายงานประจำปี ๒๕๕๐.

### บทความ

การเมือง เรื่อง ข้าว. เปิดบันทึก ธ.ก.ส. เล่าตำนานจำหน่ายข้าว ๓๐ ปี แจกแจง “ทุจริตทุกขั้นตอน”.

## ประวัติผู้เขียน

ชื่อ - นามสกุล

วรวิมล ทังสุภุตติ

วุฒิการศึกษา

นิติศาสตร์บัณฑิต มหาวิทยาลัยรามคำแหง

## ประสบการณ์การรับราชการ

- นักวิชาการพาณิชย์ ๓ กองส่งเสริมธุรกิจ กรมการค้าภายใน กระทรวงพาณิชย์
- เจ้าหน้าที่บริหารงานธุรการ ๖ ฝ่ายสารบรรณ สำนักงานเลขานุการกรม กรมการค้าภายใน
- หัวหน้าฝ่ายการค้าภายในจังหวัดปทุมธานี กองภูมิภาค (ระดับ ๗) กรมการค้าภายใน
- หัวหน้าฝ่ายการค้าภายในจังหวัดราชบุรี กองภูมิภาค (ระดับ ๗) กรมการค้าภายใน
- หัวหน้าฝ่ายพัสดุ สำนักงานเลขานุการกรม (ระดับ ๗) กรมการค้าภายใน
- ผู้อำนวยการกลุ่มงานพัฒนาระบบตรวจสอบ สำนักตรวจสอบและปฏิบัติการ กรมการค้าภายใน กระทรวงพาณิชย์
- ผู้เชี่ยวชาญด้านตรวจสอบและระบบการตรวจสอบ สำนักตรวจสอบและปฏิบัติการ กรมการค้าภายใน กระทรวงพาณิชย์

ตำแหน่งหน้าที่ปัจจุบัน

ผู้เชี่ยวชาญด้านตรวจสอบและระบบการตรวจสอบ

สำนักตรวจสอบและปฏิบัติการ

กรมการค้าภายใน กระทรวงพาณิชย์

๔๔/๑๐๐ ถ.นนทบุรี ๑ ต.บางกระสอ อ.เมือง จ.นนทบุรี ๑๑๐๐๐