



รายงานการศึกษาส่วนบุคคล  
(Individual Study)

เรื่อง การส่งเสริมวิสาหกิจขนาดกลางและขนาดย่อมสู่การ  
ลงทุนไทยในต่างประเทศในขอบเขตความรับผิดชอบของ  
สำนักงานคณะกรรมการส่งเสริมการลงทุน และข้อเสนอแนะ  
ในภาพรวมต่อหน่วยงานอื่นที่เกี่ยวข้อง

จัดทำโดย นางสาวพรรณิ เชิงสุทธา  
รหัส 4061

รายงานฉบับนี้เป็นส่วนหนึ่งของการฝึกอบรม  
หลักสูตรนักบริหารการทูต รุ่นที่ 4 ปี 2555  
สถาบันการต่างประเทศเทวะวงศ์วโรปการ กระทรวงการต่างประเทศ  
ลิขสิทธิ์ของกระทรวงการต่างประเทศ



**รายงานการศึกษาส่วนบุคคล  
(Individual Study)**

**เรื่อง การส่งเสริมวิสาหกิจขนาดกลางและขนาดย่อมสู่การลงทุนไทยในต่างประเทศ  
ในขอบเขตความรับผิดชอบของสำนักงานคณะกรรมการส่งเสริมการลงทุนและ  
ข้อเสนอแนะในภาพรวมต่อหน่วยงานอื่นที่เกี่ยวข้อง**

**จัดทำโดย นางสาวพรรณี เชิงสุทธา  
รหัส 4061**

**หลักสูตรนักบริหารการทูต รุ่นที่ 4 ปี 2555  
สถาบันการต่างประเทศเทวะวงศ์วโรปการ กระทรวงการต่างประเทศ  
รายงานนี้เป็นความคิดเห็นเฉพาะบุคคลของผู้ศึกษา**

## บทสรุปสำหรับผู้บริหาร

การก้าวสู่ประชาคมเศรษฐกิจอาเซียน (ASEAN Economic Community – AEC) ในปี พ.ศ. 2558 จะส่งผลให้อาเซียนเป็นตลาดและฐานการผลิตร่วมกัน และกลายเป็นตลาดที่มีความสำคัญและน่าจับตามองสำหรับนักธุรกิจจากต่างชาติและนักธุรกิจในอาเซียน โดยเฉพาะในกลุ่มประเทศที่เรียกว่า CLMV ซึ่งมีแนวโน้มการเติบโตทางเศรษฐกิจที่ค่อนข้างต่อเนื่อง เป็นแหล่งทรัพยากรธรรมชาติที่อุดมสมบูรณ์ และเป็นแหล่งแรงงานราคาถูก กลุ่มประเทศเหล่านี้จึงเป็นทั้งแหล่งผลิตและตลาดใหม่ที่ที่น่าสนใจในภูมิภาคนี้ รวมทั้งประเทศไทย จึงเป็นโอกาสในการขยายการลงทุนของผู้ประกอบการไทย

ในสภาวะการณ์ที่ค่าแรงงานในไทยปรับตัวเพิ่มสูงขึ้นเป็น 300 บาทต่อวัน ทำให้ผู้ประกอบการในภาคธุรกิจที่ใช้แรงงานสูงประสบปัญหา ทั้งแรงงานที่หายาก จนต้องจ้างแรงงานต่างด้าว และนำมาซึ่งปัญหาสังคมอื่น ๆ อีกมากมาย

SME เป็นกลุ่มที่ประสบปัญหาอย่างมากจากขึ้นค่าแรงงาน และมีความจำเป็นต้องแสวงหาทางเลือกในการเพิ่มศักยภาพเพื่อความอยู่รอด หนทางหนึ่งคือ การออกไปลงทุนในต่างประเทศ แต่ปัญหาคือ การขาดข้อมูลของประเทศที่จะเข้าไปลงทุน ความลังเลในการตัดสินใจลงทุนในต่างประเทศ ขาดแคลนเงินลงทุน ขาดบุคลากรที่จะเข้าไปควบคุมการผลิต ขาดแผนทางธุรกิจที่จะใช้ในการดำเนินธุรกิจในต่างประเทศ ขาดประสบการณ์การลงทุนในต่างประเทศ และข้อสำคัญขาดความช่วยเหลือที่เพียงพอจากภาครัฐบาล

SME จึงเป็นกลุ่มธุรกิจที่ต้องการความช่วยเหลืออย่างใกล้ชิดจากภาครัฐ แต่ปัจจุบัน จากความเห็นของภาคเอกชนหลายฝ่าย ปรากฏว่า ภาครัฐยังไม่สามารถให้ความช่วยเหลือภาคเอกชนที่ออกไปลงทุนในต่างประเทศอย่างเหมาะสมและเพียงพอ แม้ภาครัฐจะพยายามสนับสนุนและส่งเสริมให้เกิดการลงทุนในต่างประเทศ แต่ยังไม่มียุทธศาสตร์ที่ชัดเจน ไม่มีแผนการดำเนินงานที่เหมาะสม ไม่มีหน่วยงานหลักในการส่งเสริมการลงทุนในต่างประเทศ ไม่มีการติดตามผลอย่างจริงจัง เมื่อเปรียบเทียบกับอีกหลายประเทศที่พัฒนาแล้วที่ประสบความสำเร็จในการส่งเสริมให้วิสาหกิจของตนออกไปลงทุนในต่างประเทศ เช่น ญี่ปุ่น และเกาหลีใต้ ความจริงแล้ว มีอีกหลายประเทศที่ประสบความสำเร็จในการดำเนินการ เช่น สิงคโปร์ หรือจีน แต่เนื่องจากข้อจำกัดในด้านจำนวนพื้นที่ที่จะนำเสนอ และเวลาในการดำเนินการ จึงได้ยกตัวอย่างการดำเนินงานของญี่ปุ่น และเกาหลีใต้มาใช้ในการวิเคราะห์เพื่อจัดทำเป็นข้อเสนอแนะต่อหน่วยงานในการส่งเสริมการลงทุน SME ในต่างประเทศ

เพื่อให้เกิดความชัดเจนในผลการศึกษา ได้ยกตัวอย่างอุตสาหกรรมเสื้อผ้าสำเร็จรูป ในประเทศกัมพูชามาเป็นตัวอย่างในการจัดทำข้อเสนอแนะ เนื่องจากอุตสาหกรรมนี้ จากความเห็นของภาคเอกชน เป็นหนึ่งในอุตสาหกรรมหลักของประเทศที่ขาดการดูแลทั้งในไทยและในต่างประเทศ แต่ ประสบปัญหาอย่างมากจากการขาดแคลนแรงงาน และการขึ้นค่าแรงงานล่าสุด

ข้อเสนอความช่วยเหลือจะพิจารณาในบริบทของการจัดโครงสร้างคณะกรรมการเพื่อให้ความช่วยเหลือเป็นไปอย่างเป็นระบบ ทั้งกลุ่ม และเป็นอนุกรรมการที่จะให้ความช่วยเหลือเฉพาะสำหรับ SME พิจารณาถึงภารกิจที่หน่วยงานทั้งภาครัฐและเอกชนต้องร่วมมือกันดำเนินการภายใน 3-5 ปี เช่น การจัดตั้งกองทุนช่วยเหลือ SME การจัดตั้งนิคมอุตสาหกรรมเสื้อผ้าสำเร็จรูปสำหรับ SME ในประเทศกลุ่ม CLMV โดยมีโครงการนำร่องในกัมพูชา การให้ความช่วยเหลือด้านกฎหมาย เป็นต้น เพื่อช่วยเหลือให้ SME ประสบความสำเร็จจากการลงทุนในต่างประเทศ โดยการแบ่งความรับผิดชอบตามความถนัดของแต่ละหน่วยงาน และข้อเสนอแนะในการปรับปรุงการทำงานของสำนักงานคณะกรรมการส่งเสริมการลงทุน ซึ่งจะเป็หน่วยงานหนึ่งในการส่งเสริมการลงทุนไทยในต่างประเทศ ซึ่งอาจจะต้องพิจารณาการแก้ไขพระราชบัญญัติการส่งเสริมการลงทุนในปัจจุบันให้รองรับกับภารกิจในการส่งเสริมการลงทุนไทยในต่างประเทศ โดยกำหนดให้มีการจัดตั้งสำนักใหม่ขึ้นในสำนักงานคณะกรรมการส่งเสริมการลงทุน เพื่อดำเนินภารกิจต่าง ๆ และประสานงานกับหน่วยงานของทั้งภาครัฐและเอกชนอื่น ๆ เพื่อขับเคลื่อนการดำเนินงานในการส่งเสริมการลงทุนไทยในต่างประเทศอย่างจริงจังและเป็นรูปธรรม

## กิตติกรรมประกาศ

ผู้เขียนขอขอบคุณกระทรวงการต่างประเทศ ที่ให้ความกรุณาเชิญสำนักงานคณะกรรมการส่งเสริมการลงทุนมาเข้าร่วมการฝึกอบรมนักบริหารการทูต รุ่นที่ 4 ปี 2555 ขอขอบคุณปลัดกระทรวงอุตสาหกรรมที่อนุญาติให้ผู้เขียนได้เข้าร่วมการฝึกอบรมในครั้งนี้ ขอขอบคุณเลขาธิการคณะกรรมการส่งเสริมการลงทุนที่ให้ความกรุณาเสนอชื่อผู้เขียนในหลักสูตรนี้เป็นตัวแทนของสำนักงานฯ และขอขอบคุณเป็นอย่างสูงต่อเจ้าหน้าที่ของสถาบันเทวะวงศัวโรปกการทุกท่านที่มีส่วนเกี่ยวข้องกับการฝึกอบรมนี้ มีความอดทนเป็นอย่างสูงที่ได้ช่วยอำนวยความสะดวกให้แก่ผู้เข้าฝึกอบรมทุกคน และทำงานอย่างหนักเพื่อให้การฝึกอบรมผ่านไปได้อย่างดี

ขอขอบคุณอาจารย์ทุกท่านที่สละเวลาอันมีค่าให้ความรู้เป็นวิทยาทานแก่ผู้เขียนและผู้เข้าร่วมการฝึกอบรมทุกท่าน หวังเป็นอย่างยิ่งว่า ความรู้ที่ได้รับในการฝึกอบรมในครั้งนี้ จะได้นำกลับไปปรับใช้กับการปฏิบัติงานที่สำนักงานคณะกรรมการส่งเสริมการลงทุน

ขอขอบคุณคณะอาจารย์ที่พิจารณาให้ความเห็นรายงานการศึกษาส่วนบุคคลทุกท่านที่ให้ข้อคิดเห็นดีๆ อย่างตรงไปตรงมา ทำให้ผู้เขียนสามารถปรับปรุงรายงานนี้จนเสร็จสมบูรณ์

สุดท้ายนี้ ผู้เขียนขอขอบพระคุณบิดาและมารดาที่ได้ให้กำเนิด ดูแลและอบรมสั่งสอนเป็นกำลังใจ และเสริมสร้างชีวิตและสติปัญญาให้แก่ผู้เขียนอย่างสม่ำเสมอ แม้ในช่วงของการฝึกอบรม มารดาจะล้มป่วยอย่างหนัก แต่การได้เพียงเห็นหน้ามารดาที่นอนไร้อัตินเตียงตลอดช่วง 2 เดือนที่ฝึกอบรมก็เป็นกำลังใจที่ดีที่สุดสำหรับผู้เขียนที่จำเป็นต้องมีชีวิตดำเนินต่อไป

ผู้เขียนหวังว่า รายงานฉบับนี้จะเป็นประโยชน์แก่ผู้นำไปศึกษาต่อไป และหากมีข้อบกพร่องใด ๆ ผู้เขียนขออภัยไว้ ณ ที่นี้ด้วย

## สารบัญ

บทสรุปสำหรับผู้บริหาร	ง
กิตติกรรมประกาศ	ฉ
สารบัญ	ช
สารบัญตาราง	ซ
สารบัญภาพ	ฅ
<b>บทที่ 1 บทนำ</b>	1
1.1 ความเป็นมาและความสำคัญของปัญหา	1
1.2 วัตถุประสงค์ของการศึกษา	4
1.3 ขอบเขตการศึกษา	5
1.4 ระเบียบวิธีการศึกษา	5
1.5 ประโยชน์ของการศึกษา	5
1.6 นิยามศัพท์	5
<b>บทที่ 2 แนวคิดทฤษฎี ผลงานการศึกษา และกรอบความคิดที่ใช้ในการศึกษา</b>	9
2.1 แนวคิดทฤษฎี	9
2.2 ผลงานการศึกษา	9
2.3 กรอบความคิดที่ใช้ในการศึกษา	9
<b>บทที่ 3 ผลการศึกษา</b>	10
3.1 SME ไทยกับความจำเป็นในการออกไปลงทุนในต่างประเทศ	10
3.2 ประเทศในกลุ่ม CLMV กับศักยภาพการรองรับการลงทุนของ SME ไทย	11
3.3 ตัวอย่างอุตสาหกรรมเสื้อผ้าสำเร็จรูปกับการลงทุนใน CLMV	15
3.4 หน่วยงานภาครัฐที่ให้การสนับสนุนธุรกิจ SME	18
3.5 องค์กรที่ประสบความสำเร็จในการส่งเสริม SME ออกไป ลงทุนในต่างประเทศ	21
<b>บทที่ 4 บทสรุปและข้อเสนอแนะ</b>	27
4.1 สรุปผลการศึกษา	27
4.2 ข้อเสนอแนะ	28
บรรณานุกรม	33
ประวัติผู้เขียน	34

## สารบัญตาราง

ตารางที่ 1	นิยามของวิสาหกิจขนาดกลางและขนาดย่อมของประเทศไทย	6
ตารางที่ 2	สถิติการส่งออก-นำเข้าของ SME	10
ตารางที่ 3	การลงทุนจากต่างประเทศในกัมพูชา 1 มกราคม-31 ธันวาคม 2554	13
ตารางที่ 4	ธุรกิจที่นำลงทุนในกลุ่มประเทศ CLMV	14
ตารางที่ 5	เปรียบเทียบค่าจ้างแรงงานในอุตสาหกรรมสิ่งทอของประเทศต่าง ๆ ในอาเซียน	16
ตารางที่ 6	วิเคราะห์ SWOT ของอุตสาหกรรมการผลิตเสื้อผ้าสำเร็จรูปในกัมพูชา	17
ตารางที่ 7	วิเคราะห์ SWOT การทำงานของสำนักงานคณะกรรมการส่งเสริมการลงทุน	20
ตารางที่ 8	โครงสร้างการให้บริการของสภาสนับสนุนการลงทุนในต่างประเทศ (Overseas Investment Support Council)	24

## สารบัญภาพ

ภาพที่ 1 แผนภูมิของศูนย์สนับสนุนการลงทุนในต่างประเทศของ KOTRA

23



# บทที่ 1

## บทนำ

### 1.1 ความเป็นมาและความสำคัญของการศึกษา

จากกระแสของการเปิดเสรีทางเศรษฐกิจในปัจจุบัน ประกอบกับการแข่งขันที่ทวีความรุนแรงมากขึ้นทั้งทางปัจจัยการผลิต การขนส่ง วัตถุดิบที่เริ่มขาดแคลน แรงงานที่เริ่มหายากในไทย ทำให้เกิดการขาดแคลนแรงงาน อีกทั้งคุณภาพสินค้าที่ต้องมีการพัฒนาให้รองรับกับความต้องการของลูกค้า ทำให้วิสาหกิจขนาดกลางและขนาดเล็ก (SME) ของไทยหลายราย เริ่มขาดความได้เปรียบ และแสวงหาการเพิ่มศักยภาพของตนเอง

กระแสการเปลี่ยนแปลงดังกล่าว สอดรับกับการเปิดประเทศทางเศรษฐกิจของหลายประเทศ โดยเฉพาะประเทศเพื่อนบ้าน เช่น ประเทศกลุ่มลุ่มแม่น้ำโขง ซึ่งในการศึกษาครั้งนี้ จะเน้นเฉพาะประเทศ สปป. ลาว กัมพูชา เวียดนาม และเมียนมาร์ (CLMV) เท่านั้น ผนวกกับแรงผลักดันของรัฐบาลไทยที่ต้องการให้บริษัทไทยออกไปแสวงหาแหล่งลงทุนใหม่ ๆ นอกประเทศด้วยปัจจัยทางเศรษฐกิจหลายอย่าง รวมถึงเงินทุนสำรองระหว่างประเทศที่เพิ่มมากขึ้น ทำให้รัฐบาลไทยต้องเร่งผลักดันให้เกิดการลงทุนไทยในต่างประเทศมากขึ้น และในโอกาสที่อาเซียนกำลังจะกลายเป็นประชาคมเศรษฐกิจอาเซียนในปี 2558 ทำให้การแข่งขันทวีความรุนแรงมากขึ้น

แต่ที่ผ่านมา อาจกล่าวได้ว่า การออกไปลงทุนในต่างประเทศเป็นความจำเป็นของภาคเอกชน ซึ่งดำเนินการไปโดยขาดการสนับสนุนและความช่วยเหลือจากภาครัฐบาลในระดับที่ตอบสนองความต้องการของ SME ได้อย่างแท้จริง ส่วนหนึ่งอาจจะเนื่องจากไม่มีหน่วยงานหลักใดในประเทศไทยที่ได้รับการมอบหมายอย่างเป็นทางการตามกฎหมายให้ดำเนินการในเรื่องดังกล่าวเพื่อส่งเสริมการลงทุนไทยในต่างประเทศ มีแต่เพียงภารกิจที่แต่ละหน่วยงานได้รับมอบหมายหรือเสนอกิจกรรมเพื่อสร้างภารกิจให้เพิ่มขึ้นและเพื่อของงบประมาณเพิ่ม ทำให้การทำงานในปัจจุบันของหน่วยงานภาครัฐขาดการบูรณาการ และอาจจะไม่ตอบสนองความต้องการของนักธุรกิจไทย โดยเฉพาะ SME ซึ่งเป็นกลุ่มที่ต้องการความช่วยเหลืออย่างใกล้ชิด

การส่งเสริมการลงทุนไทยในต่างประเทศ ยังไม่มียุทธศาสตร์จากภาครัฐที่ชัดเจน เหตุผลที่ CLMV ได้รับความสนใจอย่างมากจาก SME ในการพิจารณาขยายการลงทุนออกไปจากไทย ก็เนื่องจากความใกล้ชิดทางภูมิศาสตร์ ความคล้ายคลึงด้านวัฒนธรรม บางประเทศก็มีภาษา

ที่ใกล้เคียงกับภาษาไทย ค่าใช้จ่ายในการเริ่มต้นการดำเนินธุรกิจไม่สูงมากเกินไปเมื่อเปรียบเทียบกับประเทศในภูมิภาคอื่นๆ การติดต่อค้าขายกันมาช้านานนำไปสู่การพิจารณาตัดสินใจลงทุนได้ง่ายขึ้น การเป็นแหล่งแรงงานไร้ฝีมือราคาถูกและมีจำนวนมาก แม้ว่าทักษะและประสิทธิภาพอาจจะยังสู้แรงงานไทยไม่ได้ แต่ในความจำเป็นที่แรงงานไทยได้ปรับตัวไปสู่แรงงานฝีมือที่มีราคาแพงขึ้น ทำให้วิสาหกิจขนาดกลางและย่อมจำเป็นต้องแสวงหาแหล่งลงทุนนอกประเทศเพื่อลดค่าใช้จ่ายในการผลิต ปัจจัยที่สำคัญอื่น ๆ ได้แก่ ผลสำเร็จของการรวมกลุ่มทางเศรษฐกิจของอาเซียนที่ทำให้วัตถุดิบ และการขนส่งเริ่มจะลดปัญหาอุปสรรคลงไปได้บ้าง รวมถึงสิทธิประโยชน์ที่บางประเทศได้รับจากตลาดต่างประเทศ ซึ่งเป็นตลาดหลักของสินค้าส่งออกของไทย เช่น เสื้อผ้าสำเร็จรูป

นอกจากนั้น รัฐบาลของประเทศในกลุ่ม CLMV ในปัจจุบัน ต่างมีความประสงค์ที่จะดึงดูดการลงทุนของต่างชาติให้เกิดขึ้นในประเทศของตนอย่างต่อเนื่อง จึงได้พยายามปรับปรุงกฎระเบียบให้ชัดเจน ลดขั้นตอนการขออนุมัติลงทุน จัดตั้งศูนย์ให้บริการแบบครบวงจร (One Stop Service) และปรับปรุงการทำงานของเจ้าหน้าที่ในหน่วยงานที่เกี่ยวข้องกับการลงทุนของต่างชาติมากขึ้น หลายประเทศ เช่น เวียดนาม มีการกระจายอำนาจในการตัดสินใจอนุมัติการลงทุนให้กับรัฐบาลท้องถิ่น ซึ่งทำให้ขั้นตอนการดำเนินงานสะดวกยิ่งขึ้น

สำหรับการส่งเสริมการลงทุนไทยในต่างประเทศ มีลำดับเหตุการณ์ ดังนี้

ปี 2539 ในสมัยที่พลเอกชวลิต ยงใจยุทธ เป็นนายกรัฐมนตรี และเป็นประธานคณะกรรมการส่งเสริมการลงทุน ได้มีการแต่งตั้งคณะกรรมการส่งเสริมการลงทุนไทยในต่างประเทศที่มีนายกรัฐมนตรีในสมัยนั้นเป็นประธาน และประกอบด้วยหน่วยงานต่าง ๆ ที่เกี่ยวข้อง เช่น กระทรวงการคลัง กระทรวงอุตสาหกรรม กระทรวงพาณิชย์ และสถาบันเอกชนเป็นคณะกรรมการ โดยมีสำนักงานคณะกรรมการส่งเสริมการลงทุนหรือ BOI เป็นฝ่ายเลขานุการ มีการประชุมหนึ่งครั้ง มีการหารือถึงการให้สิทธิประโยชน์สำหรับการลงทุนไทยในต่างประเทศ ซึ่งในครั้งนั้น กระทรวงการคลังรับไปพิจารณา คณะกรรมการชุดนี้ได้และยกเลิกไปหลังจากมีการเปลี่ยนรัฐบาล

ปี 2547 คณะกรรมการส่งเสริมการลงทุนมีมติให้เป็นยุทธศาสตร์ของบีโอไอในการส่งเสริมการลงทุนไทยในต่างประเทศ โดยเริ่มมีการจัดตั้ง Country Desk ดูแลการส่งเสริมการลงทุนไทยในประเทศเป้าหมาย ซึ่งได้แก่กลุ่มประเทศ CLMV แต่ยังไม่มีการแก้ไขพระราชบัญญัติส่งเสริมการลงทุนเพื่อรองรับภารกิจดังกล่าว

เมื่อวันที่ 29 มีนาคม 2550 คณะกรรมการส่งเสริมการลงทุนได้แต่งตั้งคณะอนุกรรมการส่งเสริมการลงทุนไทยในต่างประเทศ โดยมีเลขาธิการบีโอไอเป็นประธาน

เมื่อวันที่ 27 เมษายน ปีเดียวกัน กระทรวงพาณิชย์ได้นำเรื่องการลงทุนไทยในต่างประเทศ

เสนอคณะกรรมการนโยบายเศรษฐกิจระหว่างประเทศ หรือ กนศ. ซึ่งมีรองนายกรัฐมนตรีด้านเศรษฐกิจเป็นประธาน และมีกระทรวงพาณิชย์เป็นฝ่ายเลขานุการ ที่ประชุมเห็นว่าเรื่องดังกล่าวเกี่ยวข้องกับหลายหน่วยงาน จึงมีมติให้กระทรวงพาณิชย์ดูแลในสาขาบริการ และบีโอไอดูแลสาขาการผลิต

ในปี 2553 คณะกรรมการส่งเสริมการลงทุนได้แต่งตั้งคณะกรรมการส่งเสริมการลงทุนไทยในต่างประเทศอีกครั้งหนึ่ง โดยมีรัฐมนตรีว่าการกระทรวงอุตสาหกรรมเป็นประธาน และบีโอไอเป็นฝ่ายเลขานุการ จนถึงปัจจุบันได้จัดประชุมไปแล้วสองครั้ง สรุปเป้าหมายกิจการที่ให้ความสำคัญเป็นพิเศษ ได้แก่ เสื้อผ้าสำเร็จรูปและสิ่งทอ ชิ้นส่วนยานยนต์ ท่องเที่ยว ก่อสร้างและเกษตร แต่ไม่ได้วางเป้าหมายว่าจะเป็นบริษัทขนาดใหญ่หรือขนาดเล็ก และมีการหารือถึงปัญหาของนักธุรกิจไทยในต่างประเทศเพื่อเสนอหน่วยงานที่เกี่ยวข้องที่เข้าร่วมประชุมรับไปพิจารณาแก้ไข

สำหรับบีโอไอ การดำเนินงานส่งเสริมการลงทุนไทยในต่างประเทศ ยังไม่มียุทธศาสตร์ที่ชัดเจน มีแต่กิจกรรมที่ดำเนินการอย่างต่อเนื่องมาเกือบ 20 ปี การจัดสรรงบประมาณเพื่อปฏิบัติการไม่ได้จัดสรรตามความสำคัญของประเทศที่จะรองรับการลงทุนจากไทย และได้รับงบประมาณน้อยในแต่ละปี

บีโอไอเคยจัดตั้งหน่วยเฉพาะกิจ เรียกว่า Thai Overseas Investment หรือ TOI ทำหน้าที่ให้คำแนะนำนักลงทุน และจัดกิจกรรมไปเยือนกลุ่ม CLMV ในขณะเดียวกันก็สร้างความสัมพันธ์เพื่อสร้างเครือข่ายเพื่อประโยชน์ในการลงทุนของไทย เชิญเจ้าหน้าที่ของ CLMV มาจัดฝึกอบรมในไทย โดยใช้งบประมาณของบีโอไอเพื่อให้เข้าใจถึงการทำงานในวิเคราะห์โครงการ วิธีการส่งเสริมการลงทุนจากต่างประเทศ และขั้นตอนการพิจารณาโครงการขอรับการส่งเสริมการลงทุน การจัดประชุมหัวหน้าหน่วยงานส่งเสริมการลงทุนเพื่อสร้างเครือข่าย ซึ่งหลายกิจกรรมมีการดำเนินการจนถึงปัจจุบัน แต่หน่วยนี้ได้ถูกยุบไปในที่สุด

จนถึงปัจจุบัน เป็นเวลาเกือบ 20 ปี การส่งเสริมการลงทุนไทยในต่างประเทศยังไม่มีรูปธรรมจากภาครัฐในการดำเนินการ แม้จะเริ่มมีการให้สิทธิประโยชน์แก่การบริษัทไทยที่ลงทุนในต่างประเทศ เช่น การยกเว้นภาษีเงินปันผลโดยกระทรวงการคลังจากการลงทุนในต่างประเทศ โดยมีเงื่อนไขบางประการ แต่กลับเป็นปัญหากับนักธุรกิจรายใหญ่บางราย และยังไม่ได้ประชาสัมพันธ์อย่างกว้างขวางให้นักธุรกิจไทยทุกระดับได้รับทราบ

สำหรับอุตสาหกรรมสิ่งทอและเสื้อผ้าสำเร็จรูปซึ่งมีการใช้แรงงานมาก เป็นอุตสาหกรรมหลักของประเทศในภูมิภาคเอเชียตะวันออกเฉียงใต้ เมื่อแรงงานเป็นปัจจัยสำคัญในการขับเคลื่อนอุตสาหกรรม ผู้ลงทุนส่วนใหญ่จึงพยายามแสวงหาแรงงานราคาถูกที่มีประสิทธิภาพเพื่อรักษาตลาด

ในต่างประเทศ และลดต้นทุนการผลิต ประเทศต่างๆ ในภูมิภาคนี้จึงเป็นฐานการผลิตที่สำคัญของอุตสาหกรรมนี้

ประเทศไทยเป็นประเทศเพื่อนบ้านกับกลุ่มประเทศ CLMV และมีศักยภาพในการพัฒนาอุตสาหกรรมเสื้อผ้าสำเร็จรูป เพราะประเทศไทยเองก็เป็นคู่ค้า และเป็นประเทศผู้ลงทุนในกลุ่มประเทศ CLMV ในภาวะที่ค่าจ้างแรงงานในประเทศสูงขึ้น ทำให้เกิดปัญหาขาดแคลนแรงงานในภาคการผลิต ผู้ประกอบการส่วนหนึ่งประสบปัญหาต้นทุนการผลิตที่สูงขึ้น ทำให้เกิดการจ้างแรงงานต่างด้าวเพิ่มขึ้น โดยมีฐานการผลิตที่สำคัญบริเวณชายแดน และหลายบริษัทได้แสวงหาฐานการผลิตใหม่ ในต่างประเทศ แต่ปัญหาอุปสรรคในการดำเนินธุรกิจในประเทศของ SME ไทยคือ ขาดข้อมูลที่เพียงพอในการพิจารณาในการประกอบกิจการที่ต้องมี การปรับตัวให้เข้ากับสภาพแวดล้อมใหม่ที่ไม่คุ้นเคย และไม่สามารถปรับการดำเนินงานที่ปฏิบัติในไทยให้เข้ากับการดำเนินงานในต่างประเทศได้ ที่สำคัญที่สุดคือ ขาดความช่วยเหลือจากภาครัฐบาลทั้งก่อนและหลังการลงทุนในต่างประเทศ หากสามารถสนับสนุน ผลักดันและอำนวยความสะดวกให้ SME ไทยออกไปลงทุนในต่างประเทศได้แล้ว น่าจะก่อให้เกิดประโยชน์ที่จะเพิ่มการลงทุนของ SME ไทยในต่างประเทศได้อย่างแน่นอน

สำหรับกัมพูชามีความได้เปรียบไทยในเรื่องแรงงานไร้ฝีมือที่ยังหาได้ง่าย และมีค่าจ้างขั้นต่ำต่ำกว่าไทย การได้รับยกเว้นภาษีนำเข้าวัตถุดิบและเครื่องจักรจากสิทธิประโยชน์ที่ได้รับจากหน่วยงานส่งเสริมการลงทุนของกัมพูชา การจัดตั้งเขตเศรษฐกิจพิเศษในกัมพูชาที่ส่วนใหญ่จะมีการให้บริการแบบเบ็ดเสร็จ (One Stop Services) อีกทั้งการได้รับสิทธิพิเศษทางภาษีนำเข้าจากประเทศที่พัฒนาแล้ว เช่น สหรัฐอเมริกา และยุโรป ซึ่งเป็นตลาดส่งออกที่สำคัญของไทย

สำหรับอุตสาหกรรมสิ่งทอกัมพูชามีการจ้างงานในอุตสาหกรรมสิ่งทอและเสื้อผ้าสำเร็จรูปมากที่สุด ประมาณ 350,000 คน จากโรงงานผลิตประมาณกว่า 300 โรงงาน (จากการแถลงของรัฐมนตรีพาณิชย์และรัฐมนตรีอาวุโสของกัมพูชา ในระหว่างการเยือนกัมพูชาจัดโดยสำนักงานคณะกรรมการส่งเสริมการลงทุน และสมาคมอุตสาหกรรมเสื้อผ้าสำเร็จรูป แรงงานส่วนใหญ่ย้ายมาจากพื้นที่ชนบท

จึงกล่าวได้ว่า กัมพูชาเป็นประเทศหนึ่งที่มีศักยภาพรองรับการลงทุนจาก SME ไทยในอุตสาหกรรมสิ่งทอและเสื้อผ้าสำเร็จรูป

## 1.2 วัตถุประสงค์ของการศึกษา

1.2.1 เพื่อศึกษาสถานการณ์อุตสาหกรรมสิ่งทอและเครื่องนุ่งห่มของ SME ไทย

1.2.2 เพื่อวิเคราะห์ถึงข้อดี ข้อดีโอกาส และ ปัญหาและอุปสรรค จากการลงทุนของ

## SME ในประเทศ CLMV

1.2.3 เพื่อศึกษาถึงการทำงานของประเทศที่พัฒนาแล้ว เช่น JETRO (องค์การส่งเสริมการค้าต่างประเทศของญี่ปุ่น) ของญี่ปุ่น และ KOTRA (Korea Trade Center) ของเกาหลีใต้ ซึ่งประสบความสำเร็จในการส่งเสริมการลงทุนในต่างประเทศ เป็นต้น

1.2.4 เพื่อเสนอแนวทางของภาครัฐในลักษณะบูรณาการที่จะส่งเสริมการลงทุนไทย รวมถึง SME ในต่างประเทศ

1.2.5 เพื่อเสนอแนวทางการปรับปรุงภารกิจของสำนักงานคณะกรรมการส่งเสริมการลงทุนไทยในต่างประเทศ

## 1.3 ขอบเขตการศึกษา

บทบาทของสำนักงานคณะกรรมการส่งเสริมการลงทุนในการส่งเสริมการลงทุนของ SME ไทยในกลุ่มประเทศ CLMV เนื่องจากข้อจำกัดของขนาดของการศึกษา โดยจะยกตัวอย่างการลงทุน SME ในอุตสาหกรรมการผลิตเสื้อผ้าสำเร็จรูปไปสู่ประเทศกัมพูชา

## 1.4 ระเบียบวิธีการศึกษา

1.4.1 ลักษณะการศึกษาเชิงพรรณนา ถึงสาเหตุและข้อเสนอแนะเพื่อการพิจารณา

1.4.2 ใช้ข้อมูลทุติยภูมิ โดยศึกษาจากเอกสารที่เกี่ยวข้องทั้งในไทยและต่างประเทศ และจากประสบการณ์ของผู้ศึกษา ตัวอย่างคือ อุตสาหกรรมการผลิตเสื้อผ้าสำเร็จรูปในประเทศกัมพูชา

1.4.3 การวิเคราะห์ข้อมูลพิจารณาจากภารกิจของหน่วยงานที่เกี่ยวข้องและความเกี่ยวข้องของการดำเนินการของแต่ละหน่วยงาน

## 1.5 ประโยชน์ของการศึกษา

1.5.1 เป็นแนวทางในการจัดโครงสร้างการลงทุนไทยในต่างประเทศ

1.5.2 เพื่อประโยชน์ในการจัดทำยุทธศาสตร์การลงทุนไทยในต่างประเทศของสำนักงานคณะกรรมการส่งเสริมการลงทุน

1.5.3 เพื่อประโยชน์แก่ SME ที่จะได้รับความช่วยเหลือและอำนวยความสะดวกแก่การลงทุนในต่างประเทศ

## 1.6 นิยามศัพท์

1.6.1 วิสาหกิจขนาดกลางและขนาดเล็กหรือ SME ของปรากฏตามตารางที่ 1

### ตารางที่ 1 นิยามของวิสาหกิจขนาดกลางและขนาดย่อมของประเทศไทย

ประเภท	จำนวนการจ้างงาน		สินทรัพย์ถาวร	
	วิสาหกิจ ขนาดย่อม	วิสาหกิจ ขนาดกลาง	วิสาหกิจ ขนาดย่อม	วิสาหกิจ ขนาดกลาง
กิจการการผลิต	≤ 50	51-200	≤ 50 ล้านบาท	50 - 200 ล้านบาท
กิจการบริการ	≤ 50	51-200	≤ 50 ล้านบาท	50 - 200 ล้านบาท
กิจการการค้าส่ง	≤ 25	26-50	≤ 50 ล้านบาท	50 - 100 ล้านบาท
กิจการการค้าปลีก	≤ 15	16-30	≤ 30 ล้านบาท	30 – 60 ล้านบาท

ที่มา กระทรวงอุตสาหกรรม

1.6.2 สำนักงานส่งเสริมวิสาหกิจขนาดกลางและขนาดย่อมหรือ สสว.<sup>1</sup> ได้จัดตั้งขึ้นตามพระราชบัญญัติส่งเสริมวิสาหกิจขนาดกลางและขนาดย่อม พ.ศ. 2543 มีสถานะเป็นหน่วยงานของรัฐ ภายใต้การกำกับดูแลของคณะกรรมการ 2 คณะ คือ คณะกรรมการส่งเสริมวิสาหกิจขนาดกลางและขนาดย่อมมีหน้าที่ในการกำหนดนโยบายและแผนการส่งเสริมวิสาหกิจขนาดกลางและขนาดย่อม และกำกับการดำเนินงานของคณะกรรมการบริหารสำนักงานส่งเสริมวิสาหกิจขนาดกลางและขนาดย่อม โดยมีนายกรัฐมนตรีเป็นประธาน และผู้อำนวยการสำนักงานส่งเสริมวิสาหกิจขนาดกลางและขนาดย่อมเป็นกรรมการและเลขานุการ และคณะกรรมการบริหารสำนักงานส่งเสริมวิสาหกิจขนาดกลางและขนาดย่อมมีหน้าที่วางนโยบาย บริหารงาน ควบคุม กำกับดูแลและรับผิดชอบในกิจการของสสว. โดยมีปลัดกระทรวงอุตสาหกรรม และผู้อำนวยการสำนักงานส่งเสริมวิสาหกิจขนาดกลางและขนาดย่อม เป็นกรรมการและเลขานุการ สสว. เปิดดำเนินการเมื่อ 15 พฤศจิกายน 2544

1.6.3 One Stop Service (บริการแบบครบวงจร) คือ หน่วยงานที่จัดตั้งขึ้นโดยรัฐบาล กัมพูชาในเขตเศรษฐกิจพิเศษของกัมพูชา โดยการสนับสนุนด้านการเงินจากภาคเอกชนในเขตเศรษฐกิจพิเศษ สำหรับค่าใช้จ่ายของเจ้าหน้าที่ที่ประจำอยู่ที่หน่วยงานนี้ และค่าสาธารณูปโภคพื้นฐาน โดยเจ้าหน้าที่จะทำหน้าที่อำนวยความสะดวกให้แก่นักลงทุนในเขตเศรษฐกิจพิเศษในเรื่องการจดทะเบียนบริษัท ออกใบอนุญาตลงทุน การนำเข้าและส่งออกสินค้า ใบอนุญาตทำงานสำหรับ

<sup>1</sup> สรุปลงและเรียบเรียงจากเว็บไซต์ [http://www.sme.go.th/Pages/aboutSMEs/art\\_4.aspx](http://www.sme.go.th/Pages/aboutSMEs/art_4.aspx).

ช่างต่างชาติ การออกไปแหล่งกำเนิดสินค้า เป็นต้น ในเขตเศรษฐกิจพิเศษ

1.6.4 เขตเศรษฐกิจพิเศษ (Special Economic Zone) <sup>2</sup> หมายถึง เขตพิเศษเพื่อการพัฒนาภาคเศรษฐกิจซึ่งจะนำการดำเนินงานด้านอุตสาหกรรมและกิจกรรมที่เกี่ยวข้องมารวมเข้าไว้ด้วยกันและอาจจะรวมไปถึงเขตอุตสาหกรรมทั่วไปและ/หรือเขตนิคมการผลิตเพื่อการส่งออก เขตเศรษฐกิจพิเศษในแต่ละเขตจะมีพื้นที่การผลิตซึ่งอาจจะมีเขตการค้าเสรี พื้นที่การให้บริการ พื้นที่สำหรับอยู่อาศัยและพื้นที่การท่องเที่ยว รัฐบาลกัมพูชาได้จัดตั้งคณะกรรมการเขตเศรษฐกิจพิเศษของกัมพูชาเพื่อบริหารจัดการ โครงการเขตเศรษฐกิจพิเศษ และออกกฎหมายข้อบังคับที่ 148 ว่าด้วยเรื่องการจัดตั้งและการจัดการเขตเศรษฐกิจพิเศษ (กฎหมายกฤษฎีกาเขตเศรษฐกิจพิเศษ) เมื่อวันที่ 29 ธันวาคม 2548

ปัจจุบันกัมพูชามีเขตเศรษฐกิจพิเศษทั่วประเทศที่ได้รับการอนุมัติทั้งสิ้น 21 เขต<sup>3</sup> ในจำนวนนี้มีเพียง 7 เขตเศรษฐกิจพิเศษที่เปิดดำเนินการแล้ว ได้แก่ เขตเศรษฐกิจพิเศษสีหนุวิลล์ เขตเศรษฐกิจพิเศษพนมเปญ เขตเศรษฐกิจพิเศษแมนฮัตตัน เขตเศรษฐกิจพิเศษ Tai Seng Bavet เขตเศรษฐกิจพิเศษปอยเปต เขตเศรษฐกิจพิเศษ Goldfame Pak Shun และเขตเศรษฐกิจพิเศษเกาะกง

1.6.5 องค์การส่งเสริมการค้าต่างประเทศของญี่ปุ่น หรือ Japan External Trade Organization (JETRO)<sup>4</sup> เป็นองค์กรของญี่ปุ่นที่เกี่ยวข้องกับภาครัฐบาล ทำหน้าที่ส่งเสริมการค้าและการลงทุนระหว่างประเทศญี่ปุ่นและต่างประเทศ ในปัจจุบัน JETRO ได้เปลี่ยนบทบาทหลักเป็นการส่งเสริมการลงทุนจากต่างประเทศไปสู่ประเทศญี่ปุ่นและช่วยเหลือวิสาหกิจขนาดกลางและขนาดย่อมเพื่อเพิ่มศักยภาพในการส่งออก

1.6.6 KOTRA (Korea Trade-Investment Promotion Agency)<sup>5</sup> เป็นองค์กรที่ส่งเสริมการค้าแห่งชาติ ของเกาหลีใต้จัดตั้งขึ้นเมื่อปีพ.ศ. 2505 ใช้ชื่อว่า Korea Trade Promotion Corporation โดยในระยะแรกทำหน้าที่จัดกิจกรรมเพื่อส่งเสริมการค้า เช่น การสำรวจตลาดในต่างประเทศ และจับคู่ทางธุรกิจ จนเมื่อเดือนสิงหาคม 2538 ได้เพิ่มภารกิจในการส่งเสริมการลงทุนในต่างประเทศและสนับสนุนโครงการความร่วมมือทางอุตสาหกรรมและเทคโนโลยี และเปลี่ยนชื่อเป็น Korea Trade-Investment Promotion Agency (KOTRA) ปัจจุบันได้เพิ่มภารกิจในการส่งเสริมการลงทุนต่างชาติในเกาหลีใต้ด้วย KOTRA ได้เปิดสำนักงานในต่างประเทศเพื่อให้การดำเนินงานสะดวกขึ้นใช้ชื่อว่า Korea Trade Centers (KTC) ข้อมูลจนถึงปี 2551 มีสำนักงาน

<sup>2</sup> แหล่งที่มา: <http://www.thaibizcambodia.com.kh/article/detail.php?nid=21>.

<sup>3</sup> แหล่งที่มา: [http://www.investincambodia.com/economic\\_zones/sezs.htm](http://www.investincambodia.com/economic_zones/sezs.htm).

<sup>4</sup> แหล่งที่มา: <http://www.jetro.go.jp/en/jetro/>.

<sup>5</sup> สรุปและเรียบเรียงจากเว็บไซต์ <http://english.kotra.or.kr>.

KTC ในต่างประเทศทั้งสิ้น 93 สำนักงานใน 68 ประเทศ

1.6.7 ประชาคมเศรษฐกิจอาเซียน (ASEAN Economic Community – AEC)<sup>6</sup> คือการรวมตัวของชาติในอาเซียนเพื่อที่จะให้มีผลประโยชน์ทางเศรษฐกิจร่วมกัน จะมีรูปแบบคล้ายๆ กลุ่ม Euro Zone จะทำให้มีผลประโยชน์, อำนาจต่อรองต่างๆ กับคู่ค้าได้มากขึ้น และการนำเข้า ส่งออกของชาติในอาเซียนก็จะเสรี ยกเว้นสินค้าบางชนิดที่แต่ละประเทศอาจจะขอสงวนไว้ไม่ลดภาษีนำเข้า อาเซียนจะรวมตัวเป็นประชาคมเศรษฐกิจอาเซียนและมีผล ณ วันที่ 1 มกราคม 2558

1.6.8 Cluster หมายถึง<sup>7</sup> กลุ่มของธุรกิจและสถาบันที่เกี่ยวข้อง มารวมตัวดำเนินกิจการอยู่ในพื้นที่ใกล้เคียงกัน (Geographic Proximity) มีความร่วมมือเกื้อหนุน เชื่อมโยงและเสริมกิจการซึ่งกันและกันอย่างครบวงจร (Commonality and Complementary) ทั้งในแนวตั้งและแนวนอน โดยความเชื่อมโยงในแนวตั้ง (Vertical Linkage) เป็นความเชื่อมโยงของผู้ประกอบการธุรกิจอุตสาหกรรม ตั้งแต่ธุรกิจต้นน้ำจนถึงปลายน้ำ และความเชื่อมโยงในแนวนอน (Horizontal Linkage) เป็นความเชื่อมโยงกับอุตสาหกรรมสนับสนุนด้านต่างๆ รวมทั้งธุรกิจให้บริการ สมาคมการค้า สถาบันการศึกษาและฝึกอบรม สถาบันวิจัยพัฒนา ตลอดจนหน่วยงานภาครัฐต่างๆ ที่เกี่ยวข้อง เพื่อร่วมดำเนินงานให้บรรลุเป้าหมายการเพิ่มขีดความสามารถในการแข่งขันที่ยั่งยืน ด้วยการเพิ่มผลิตภาพ (Productivity) และสร้างนวัตกรรมร่วมกัน

<sup>6</sup>แหล่งที่มา: <http://www.xn--12cfnfi1a0ej0dodd8dp7dwb9aj9ay4tja.net/>.

<sup>7</sup>แหล่งที่มา: <http://info.dip.go.th>.



## บทที่ 2

### แนวคิดทฤษฎี ผลงานการศึกษา และกรอบความคิดที่ใช้ในการศึกษา

#### 2.1 แนวคิดทฤษฎี

เพื่อวิเคราะห์ความได้เปรียบเชิงแข่งขันในอุตสาหกรรมเสื้อผ้าสำเร็จรูปของไทย ในกัมพูชาใช้ การวิเคราะห์สภาพแวดล้อมตามตัวแบบ SWOT Analysis ซึ่งจะสามารถวิเคราะห์ ภาวะอุตสาหกรรมเสื้อผ้าสำเร็จรูปด้านความได้เปรียบเชิงแข่งขันของกัมพูชา

นอกจากนี้ จะใช้การวิเคราะห์แบบ SWOT Analysis เพื่อแสดงจุดแข็ง จุดอ่อน อุปสรรค และโอกาสของหน่วยงานของไทย เช่น สำนักงานคณะกรรมการส่งเสริมการลงทุนในการส่งเสริม การลงทุนไทยในต่างประเทศ เพื่อข้อเสนอในการปรับปรุงการทำงาน และข้อเสนอแนะเพื่อการ ดำเนินงานอย่างเป็นทางการในการส่งเสริมการลงทุนไทยในต่างประเทศ โดยเฉพาะ SME

#### 2.2 ผลงานการศึกษา

2.2.1 ผลการศึกษาของบีไอไอที่ว่าจ้างมหาวิทยาลัยบางแห่งดำเนินการ โดยงบประมาณ ของบีไอไอ

2.2.2 ผลการศึกษาของสำนักงานวิสาหกิจขนาดกลางและขนาดย่อมของ สสว. ที่ว่าจ้าง มหาวิทยาลัยทำการศึกษาดังโอกาสของ SME ในการลงทุนในต่างประเทศ

#### 2.3 กรอบความคิดที่ใช้ในการศึกษา

2.3.1 ภารกิจ รูปแบบองค์กร และกิจกรรมขององค์กรที่สำคัญที่ส่งเสริมการลงทุนของ ประเทศตนในต่างประเทศ ได้แก่ JETRO และ KOTRA ซึ่งแม้จะไม่ใช่งานราชการ แต่เป็น องค์กรที่เกี่ยวข้องกับภาครัฐ และได้รับมอบหมายให้หน้าที่เสมือนหนึ่งเป็นภาครัฐในการเจรจา ต่อรอง และช่วยเหลือแก้ไขปัญหาของภาคเอกชนในประเทศเป้าหมาย

2.3.2 ใช้ประสบการณ์ในการทำงานของผู้เขียนในหน่วยงานส่งเสริมการลงทุนมากกว่า 25 ปี และทำงานในการส่งเสริมการลงทุนในต่างประเทศเป็นระยะ ๆ มาเกือบ 15 ปี ตั้งแต่เริ่มต้น ภารกิจนี้ของสำนักงานฯ

### บทที่ 3 ผลการศึกษา

#### 3.1 SME ไทยกับความจำเป็นในการออกไปลงทุนในต่างประเทศ

วิสาหกิจขนาดกลางและขนาดย่อม (SME) เป็นกลุ่มธุรกิจที่มีความสำคัญอย่างยิ่งต่อภาคธุรกิจโดยรวม เพราะถือเป็นฟันเฟืองตัวเล็ก ๆ ที่มีความสำคัญต่อกลุ่มธุรกิจขนาดใหญ่ ที่ต้องพึ่งพาในลักษณะการรับจ้างผลิตหรือการผลิตชิ้นส่วนเพื่อป้อนธุรกิจขนาดใหญ่ ลักษณะเช่นนี้จะเห็นได้ชัดในกลุ่มอุตสาหกรรมยานยนต์ และอิเล็กทรอนิกส์ และการผลิตเสื้อผ้าสำเร็จรูป เป็นต้น

จากข้อมูลในตาราง 2 จะเห็นได้ว่า SME ไทยมีการขยายตัวด้านมูลค่าการค้าระหว่างประเทศอย่างต่อเนื่อง ดังจะเห็นได้จากอัตราการเติบโตของมูลค่าการส่งออกและนำเข้าของ SME ที่มีค่าเป็นบวก โดยจะเห็นได้ว่าสัดส่วนของมูลค่าการส่งออกต่อ GDP ที่มีค่าสูงขึ้นอย่างต่อเนื่องสะท้อนให้เห็นถึงความสำคัญของภาคการส่งออกต่อ GDP ของ SME

#### ตารางที่ 2 สถิติการส่งออก-นำเข้าของ SME

หน่วย : ร้อยละ

	2547	2548	2549
SME Export Growth		15.3	16.5
Total Export Growth		17.5	18.8
SME Export ต่อ Total Export	30.2	29.7	29.1
SME Export ต่อ GDP SME	45.1	46.7	47.3
SME Import Growth		27.2	9.5
Total Import Growth		29.1	8.6
SME Import ต่อ Total Import	32.9	32.4	32.7

ที่มา สำนักงานส่งเสริมวิสาหกิจขนาดกลางและขนาดย่อม

อย่างไรก็ตาม เมื่อพิจารณาเปรียบเทียบระหว่างมูลค่าการส่งออกนำเข้าของ SME กับมูลค่าดังกล่าวของประเทศ จะเห็นได้ว่า SME มีอัตราการขยายตัวของมูลค่าการส่งออกที่ต่ำกว่าของ

ประเทศทั้งในปี 2548 และ 2549 และเริ่มมีอัตราการขยายตัวของมูลค่าการนำเข้าที่สูงกว่าของประเทศในปี 2549 ซึ่งสะท้อนให้เห็นถึงขีดความสามารถในการแข่งขันที่ลดลงในเวทีการค้าระหว่างประเทศ ดังนั้น จึงจำเป็นที่ผู้ประกอบการ SME ควรปรับตัวเพื่อยกระดับขีดความสามารถในการแข่งขันในเวทีการค้าระหว่างประเทศ แนวทางหนึ่งในการแก้ไขคือ การย้ายหรือขยายการลงทุนไปยังประเทศที่มีเงื่อนไขทางด้านปัจจัยการผลิต ตลาดและช่องทางการค้าระหว่างประเทศ ที่จะช่วยให้ผู้ประกอบการ SME สามารถยกระดับศักยภาพการแข่งขันในระดับสากลได้ อีกทั้งในเวลานี้ เป็นช่วงเวลาที่เหมาะสมที่อาเซียนกำลังจะกลายเป็นประชาคมเศรษฐกิจอาเซียนที่จะช่วยเอื้อให้การย้ายฐานออกไปในประเทศอาเซียนเป็นไปได้โดยสะดวกยิ่งขึ้น

สอดคล้องกับบทสัมภาษณ์ของนายสุกิจ คงปิยาจารย์ นายกสมาคมอุตสาหกรรมเครื่องนุ่งห่มไทย ในหนังสือพิมพ์ไทยรัฐ วันที่ 12 กรกฎาคม 2555 กล่าวว่า “แนวโน้มการส่งออกอุตสาหกรรมเครื่องนุ่งห่มไทยในครึ่งปีหลังยังไม่ฟื้นตัวนัก เพราะประเทศผู้นำเข้าหลายแห่งไม่เฉพาะประเทศในสหภาพยุโรป ได้ชะลอการนำเข้าสินค้าจากไทย และหันไปนำเข้าจากประเทศที่มีต้นทุนการผลิตและราคาถูกกว่าไทย เพื่อรักษากำไรส่วนต่างแทน เช่น เวียดนาม อินโดนีเซีย และบังกลาเทศ ส่งผลให้เครื่องนุ่งห่มไทยเสียเปรียบในการแข่งขัน เพราะต้นทุนการผลิตทั้งค่าแรง วัตถุดิบสูงกว่า และราคาสินค้าไทยขายแพงกว่าคู่แข่งเฉลี่ยร้อยละ 10”

จากบทสัมภาษณ์ของนายกสมาคมอุตสาหกรรมเครื่องนุ่งห่มไทยในหนังสือ Textile Digest ในบทความเรื่อง เครื่องนุ่งห่มไทยเล็งย้ายฐานการผลิต วันที่ 31 พฤษภาคม 2555 กล่าวว่า “ขณะนี้ผู้ประกอบการโรงงานอุตสาหกรรมเครื่องนุ่งห่มไทยที่มีมูลค่าการลงทุนขนาดใหญ่สุด 15 รายของไทย ตัดสินใจหยุดลงทุนขยายกิจการเพิ่มเติมในไทย เพราะไม่สามารถแบกรับกับนโยบายขึ้นค่าแรง 300 บาทต่อวันตั้งแต่เดือนเมษายนที่ผ่านมา ประกอบกับการขาดแคลนแรงงานในอุตสาหกรรมจำนวนมาก จึงได้หันไปลงทุนในประเทศเพื่อนบ้าน โดยเฉพาะพม่าซึ่งมีค่าจ้างแรงงานต่ำกว่าในประเทศไทยถึง 3 เท่าตัว”

### 3.2 ประเทศในกลุ่ม CLMV กับศักยภาพการรองรับการลงทุนของ SME ไทย

การลงทุนจากต่างประเทศในกลุ่ม CLMV มีอัตราการเติบโตที่สูงมากในช่วงหลังวิกฤตเศรษฐกิจของเอเชียในปี พ.ศ. 2541 โดยเฉพาะประเทศเวียดนาม เนื่องจากนักลงทุนจากชาติต่าง ๆ เห็นถึงศักยภาพของประเทศในกลุ่มดังกล่าว ทั้งในด้านปัจจัยการผลิต ตลาดภายในประเทศและตลาดต่างประเทศที่ประเทศเหล่านี้ได้รับสิทธิพิเศษยกเว้นภาษีนำเข้า อีกทั้งมาตรการส่งเสริมการลงทุนจากต่างชาติของรัฐบาลในกลุ่มนี้ ประเทศที่ลงทุนในกลุ่ม CLMV มากขึ้นอย่างรวดเร็ว คือ ประเทศในกลุ่มเอเชียตะวันออกเฉียงใต้ ได้แก่ จีน เกาหลีใต้ และสิงคโปร์

ประเทศเกิดใหม่เหล่านี้เริ่มรับการลงทุนจากต่างชาติมากขึ้น เช่นเดียวกับจีนเมื่อ 20 ปีที่แล้ว ซึ่งนักลงทุนต่างชาติมุ่งมองไปที่ตลาดที่มีค่าแรงงานไว้ฝีมือราคาถูก มีแรงงานรองรับจำนวนมาก และเน้นที่อุตสาหกรรมการผลิตขนาดเบา (light industrial manufacturing) เป็นหลัก เช่น การผลิตเสื้อผ้าสำเร็จรูป รองเท้า ดอกไม้ประดิษฐ์ ไฟคริสมาสต์ เป็นต้น

เวียดนามมีความพร้อมค่อนข้างมากในการรองรับการลงทุนจากต่างชาติ และการก้าวสู่ประชาคมเศรษฐกิจอาเซียนในปี 2558 เนื่องจากเป็นประเทศที่มีศักยภาพสูงในหลายด้าน ทั้งเศรษฐกิจ สังคม และการเมือง ในช่วงที่ผ่านมารัฐบาลเวียดนามได้เร่งปฏิรูปกฎหมายและกฎระเบียบต่าง ๆ เพื่อให้เกิดความคล่องตัวในด้านการค้าและการลงทุนระหว่างประเทศสมาชิกอาเซียน รวมทั้งการปรับปรุงและพัฒนาคุณภาพทรัพยากรมนุษย์ทั้งด้านภาษาและการพัฒนาฝีมือแรงงาน สำหรับอุตสาหกรรมเสื้อผ้าสำเร็จรูปในเวียดนามมีการเติบโตของการส่งออกถึงร้อยละ 300 ในหลายปีที่ผ่านมา และเป็นตลาดนำเข้าของสหรัฐที่ใหญ่เป็นอันดับสอง แม้แต่จีนก็ยังเริ่มส่งสินค้าไปผลิตในเวียดนามและกัมพูชาเพื่อรักษาความได้เปรียบในการแข่งขันในตลาดโลก

สำหรับกัมพูชา รัฐบาลได้เร่งปฏิรูปโครงสร้างทางเศรษฐกิจของประเทศหลังจาการเมืองในประเทศ เริ่มมีเสถียรภาพมากขึ้นเป็นลำดับ โดยรัฐบาลกัมพูชามุ่งให้ความสำคัญกับการอำนวยความสะดวกในภาคส่งออกและภาคการลงทุน เช่น การพัฒนาโครงสร้างพื้นฐาน ทรัพยากรมนุษย์ และการเสริมสร้างความสามารถของการวิจัยและพัฒนา นอกจากนี้ ยังเน้นการพัฒนาความร่วมมือระหว่างภาครัฐและภาคเอกชน (Public-Private Partnerships : PPPs) ให้มีความแข็งแกร่งยิ่งขึ้น ซึ่งรัฐบาลกัมพูชาพร้อมให้การสนับสนุนภาคเอกชนในด้านการเสริมสร้างความสามารถในการแข่งขัน กัมพูชามีโรงงานผลิตเสื้อผ้าสำเร็จรูปเกือบ 300 โรงงาน จ้างงานประมาณ 280,000 คน ซึ่งส่วนใหญ่เป็นแรงงานผู้หญิงที่มาจากชนบท และถือได้ว่าเป็นอุตสาหกรรมหลักที่สำคัญของเศรษฐกิจกัมพูชาคิดเป็นร้อยละ 85 ของการส่งออกทั้งหมดของประเทศ ตลาดส่งออกที่สำคัญได้แก่ สหรัฐฯ (ร้อยละ 66) และสหภาพยุโรป (ร้อยละ 22) เนื่องจากค่าแรงงานราคาถูกและสามารถหาได้ง่ายในปัจจุบัน เมื่อเปรียบเทียบกับไทย หรือเวียดนาม เป็นต้น อีกทั้งยังได้รับสิทธิพิเศษด้านการค้าจากนานาชาติในฐานะประเทศด้อยพัฒนา ด้วยเหตุนี้ รัฐบาลกัมพูชาจึงได้พยายามสนับสนุนและสร้างกฎระเบียบที่มีความเสรีต่อการลงทุนของต่างชาติ เพื่อสนับสนุนการลงทุน และกัมพูชาถือเป็นประเทศเดียวในโลกที่องค์กรแรงงานระหว่างประเทศของสหประชาชาติได้เฝ้าติดตามและรายงานถึงสภาพการทำงานในโรงงานผลิตเสื้อผ้าสำเร็จรูปในกัมพูชา เพื่อให้เป็นไปตามมาตรฐานระหว่างประเทศและแห่งชาติซึ่งเป็นผลดีต่อกัมพูชาในการเรียกความเชื่อมั่นและความสนใจแก่บริษัทต่างชาติ เช่น Levi, Gap เป็นต้น

### ตารางที่ 3 การลงทุนจากต่างประเทศในกัมพูชา 1 มกราคม-31 ธันวาคม 2554

ลำดับที่	ประเภท	จำนวนโครงการที่อนุมัติ	ทุนจดทะเบียน (ล้าน US\$)
1	เสื้อผ้าสำเร็จรูป	40	41.8
2	อุตสาหกรรมเกษตร	13	38.7
3	ยาง	9	28.3
4	รองเท้า	8	11.0
5	พลังงาน	4	20.0
	รวม	102	172.8

ที่มา : สำนักงานส่งเสริมการค้าไทยในต่างประเทศ ณ กรุงพนมเปญ มกราคม 2554

เมียนมาร์เป็นประเทศเพื่อนบ้านที่มีชายแดนติดกับไทยมากที่สุด หลังจากที่เมียนมาร์เริ่มเปิดประเทศ จัดให้มีการเลือกตั้ง และให้เสรีภาพแก่ผู้นำฝ่ายค้าน ทำให้พม่าเริ่มมีความโดดเด่นมากขึ้นในสายตาของนักลงทุนต่างชาติ จนถึงปัจจุบัน มีเฉพาะนักลงทุนไทยที่เข้าไปลงทุนในเมียนมาร์แล้ว เช่น กลุ่มซีพี กลุ่มปตท. กลุ่มสยามซีเมนต์ (SCG) Black Canyon (ร้านกาแฟและอาหาร) สำหรับเมียนมาร์ ยังสามารถรองรับการลงทุนจากไทยได้อีกมาก เนื่องจากพม่าเพิ่งเริ่มเปิดประเทศ ยังต้องการปรับปรุงเทคโนโลยีการผลิตอีกมาก อีกทั้งโรงงานของพม่าที่มีอยู่ในปัจจุบันก็เก่ามาก ขาดทั้งเงินทุนและเทคโนโลยีที่เหมาะสม โอกาสการลงทุนที่น่าสนใจในเมียนมาร์ ได้แก่ ธุรกิจบริการอาหาร ร้านอาหารและร้านน้ำชา ซึ่งชาวเมียนมาร์ให้ความนิยมสูง รวมทั้งธุรกิจผลิตและจำหน่ายอาหารแปรรูป ธุรกิจผลิตสินค้าเกษตรและแปรรูปสินค้าเกษตร ทำเรือ Logistic เป็นต้น การผลิตเสื้อผ้าสำเร็จรูปในเมียนมาร์เริ่มมีทิศทางที่สดใส หลังจากที่สหรัฐได้ยกเลิกการคว่ำบาตรทางเศรษฐกิจในเมียนมาร์และอนุญาตให้นักลงทุนของตนเข้าไปลงทุนในเมียนมาร์ได้ นักธุรกิจไทยรายใหญ่หลายรายสนใจจะออกไปลงทุนในเมียนมาร์ เช่น เครือสหพัฒน์ บริษัท บุคคินิวซีตี จำกัด เป็นต้น แต่ SME ไทยอาจจะต้องรออีกสักกระยะหนึ่ง หรืออาจจะต้องรับความช่วยเหลืออย่างใกล้ชิดจากภาครัฐของไทยและเมียนมาร์ในการดูแลการเข้าไปลงทุน

ลาว<sup>8</sup> มีอัตราการเจริญเติบโตของผลิตภัณฑ์มวลรวมภายในประเทศสูงที่สุดเมื่อเทียบกับประเทศกัมพูชา พม่า และเวียดนาม คือมีอัตราการเจริญเติบโตสูงประมาณร้อยละ 8 อีกทั้งยังมีอัตราการเจริญเติบโตของการผลิตในอุตสาหกรรมสูงถึง ร้อยละ 7 คิดเป็นอันดับสองของโลก ซึ่งการที่

<sup>8</sup>แหล่งที่มา: <http://www.thai-aec.com/tag/clmv>.

ลาวมีผลงานโดดเด่นขนาดนี้ต้องถือว่าไม่ธรรมดาทรัพยากรธรรมชาติของลาวได้แก่ ไม้ ยิปซั่ม ดิบุก และอัญมณี อย่างไรก็ตาม ประเทศลาวเป็นตลาดที่มีขนาดเล็กมากๆ ก็มีประชากรเพียง 6.6 ล้านคนเท่านั้น และเช่นเดียวกับกัมพูชา ลาวเป็นประเทศที่ยังต้องพัฒนาในด้านสาธารณสุขและ สุขอนามัยของประชากร โดยอายุเฉลี่ยของคนลาวอยู่ที่ 63 ปีเท่ากับกัมพูชา ส่วนรายได้ประชาชาติ ต่อหัวของประชากร โดยเฉลี่ยอยู่ที่ 1,010 เหรียญสหรัฐฯ (หรือประมาณ 30,805 บาท) สูงกว่า กัมพูชาเล็กน้อย และมีจำนวนประชากรที่อยู่ใต้เส้นแบ่งความยากจนถึงร้อยละ 26 ดังนั้น กำลังซื้อ ของผู้บริโภคลาวจึงอยู่ในระดับต่ำเนื่องจากการขยายตัวของเศรษฐกิจค่อนข้างช้ามากในช่วงที่ผ่านมา ทำให้ลาวมีอัตราเงินเฟ้ออยู่ที่ประมาณร้อยละ 8 สูงกว่ากัมพูชาเล็กน้อย ลาวมีผลผลิตทาง การเกษตรที่สำคัญหลายอย่าง เช่น ข้าวโพด กาแฟ อ้อย ฝ้าย ชา กาแฟ เป็นต้น และเน้นการแปรรูป ผลิตผลการเกษตร น่าจะเป็นโอกาสของผู้ประกอบการไทยที่ต้องการวัตถุดิบราคาถูกเพื่อผลิต อาหารแปรรูปและจำหน่ายทั้งในตลาดลาวและตลาดกลุ่มอาเซียน อุตสาหกรรมที่สำคัญของลาว ได้แก่ เหมืองแร่ทองแดง ดิบุก ทอง และส่งออกเป็นสินค้าหลัก และนำเข้าเครื่องจักรกล อุปกรณ์ การเกษตรและสินค้าอุปโภคบริโภค ในด้านสาธารณสุขไปรษณีย์พื้นฐาน ลาวยังต้องพัฒนาระบบการ คมนาคมขนส่งและการสื่อสารอีกมากเช่นเดียวกับกัมพูชา ธุรกิจที่น่าลงทุนในลาว ได้แก่ ธุรกิจร้าน กาแฟและเบเกอรี่ ธุรกิจความงาม ธุรกิจอู่ซ่อมรถ เนื่องจากยังไม่เพียงพอ

#### ตารางที่ 4 ธุรกิจที่น่าลงทุนในกลุ่มประเทศ CLMV

ประเทศ	ธุรกิจที่น่าลงทุน
เมียนมาร์	ร้านอาหารไทยและร้านน้ำชา การผลิตและจำหน่ายอาหารและเครื่องดื่มแปรรูป การผลิตสินค้าเกษตรและแปรรูปสินค้าเกษตร ทำเรือ อู่ซ่อมรถ อุตสาหกรรมไม้แปรรูป สินค้าอุปโภคบริโภค
ลาว	การผลิตสินค้าเกษตรและแปรรูปสินค้าเกษตร ธุรกิจกาแฟและเบเกอรี่ ธุรกิจ ความสวยความงาม อู่ซ่อมรถ โรงเรียนนานาชาติ
เวียดนาม	อุตสาหกรรมเกษตร สินค้าอุปโภคบริโภค เสื้อผ้าสำเร็จรูป อุตสาหกรรม ท่องเที่ยวและบริการที่เกี่ยวข้อง การแปรรูปสัตว์น้ำ
กัมพูชา	การผลิตเสื้อผ้าสำเร็จรูป ธุรกิจการพัฒนาแหล่งท่องเที่ยวบนเกาะและชายหาด โรงแรมและรีสอร์ท ที่พักอาศัย ร้านอาหาร สนามกอล์ฟ

ที่มา : <https://news.voicetv.co.th/business/40839.html>

### 3.3 ตัวอย่างอุตสาหกรรมเสื้อผ้าสำเร็จรูปกับการลงทุนใน CLMV

มีการประเมินว่า ในไทยมีโรงงานด้านสิ่งทอและเสื้อผ้าสำเร็จรูปทั้งสิ้นกว่า 4500 โรงงาน มีคนงานทั้งสิ้นประมาณ 1 ล้านคน

หนังสือพิมพ์กรุงเทพธุรกิจ วันที่ 27 มิถุนายน 2555 ลงบทสัมภาษณ์ นักธุรกิจไทยในกลุ่มอุตสาหกรรมเสื้อผ้าสำเร็จรูป โดยสรุปได้ว่า เมื่อค่าจ้างแรงงานของไทยปรับตัวสูงขึ้นเป็นวันละ 300 บาทสำหรับค่าแรงขั้นต่ำ หรือเพิ่มขึ้นเฉลี่ยร้อยละ 40 ตั้งแต่วันที่ 1 เมษายน 2555 ใน 7 จังหวัด นำร่อง ทำให้อุตสาหกรรมที่ใช้แรงงานจำนวนมาก ต้องย้ายฐานการผลิตไปต่างประเทศมากขึ้น ประธานกลุ่มสิ่งทอ สภาอุตสาหกรรมแห่งประเทศไทย นายสมศักดิ์ ศรีสกรวณิธิย์ กล่าวว่า “ถือเป็น Big Move ครั้งใหญ่ ตั้งแต่ก่อกำเนิดอุตสาหกรรมนี้ในไทย เขากล่าวว่า ค่าแรงงาน 300 บาทคือสาเหตุสำคัญที่ทำให้อุตสาหกรรมปลายนํ้าอย่างเครื่องนุ่งห่มย้ายฐานการผลิตไปเยอะมาก เพราะเป็นอุตสาหกรรมที่เคลื่อนไหวเร็ว (เพียงแค่ย้ายจักรเย็บผ้าไปเท่านั้น) ย้ายฐานได้ง่ายกว่ากลุ่มสิ่งทอ ซึ่งเป็นอุตสาหกรรมกลางน้ำ และต้นน้ำเช่น กลุ่มเส้นใย”

ข้อมูลจากกระทรวงอุตสาหกรรม ระบุว่า อุตสาหกรรมสิ่งทอของไทย (รวมเครื่องนุ่งห่ม) มีมูลค่าการส่งออกคิดเป็นร้อยละ 3.4 ของผลิตภัณฑ์มวลรวมภายในประเทศ (GDP) คิดเป็นมูลค่าการส่งออกรวม 1.5 แสนล้านบาทต่อปี และมีการจ้างงานกว่า 1 ล้านคน คิดเป็นร้อยละ 20 ของการจ้างงานในภาคอุตสาหกรรมการผลิตทั้งหมดของไทย มีโรงงานประมาณ 4500 โรงงาน โดยมากกว่าร้อยละ 50 เป็นโรงงานผลิตเสื้อผ้าสำเร็จรูปและเครื่องนุ่งห่ม

นายสิทธิโชค จตุรเจริญคุณ ผู้จัดการฝ่ายวิเคราะห์และพัฒนา กลุ่มที เค การ์เมนต์ ที่ตัดสินใจย้ายฐานการผลิตไปกัมพูชา กล่าวว่า “ค่าแรงงานที่เพิ่มเป็น 300 บาท กลายเป็นดาบสองคมที่บั่นทอนอุตสาหกรรมไทย ต่อให้มีการบริหารจัดการที่ดียังไง ก็ปรับตัวไม่ทัน เพราะปัจจุบันค่าแรงงานของประเทศในกลุ่ม CLMV ถูกกว่าไทยหลายเท่าตัว โดยเฉพาะที่กัมพูชา ค่าแรงงานขั้นต่ำเดือนละประมาณกว่า 1000 บาท ถูกกว่าค่าแรงงานในไทย 5 เท่าตัว”

## ตารางที่ 5 เปรียบเทียบค่าจ้างแรงงานในอุตสาหกรรมสิ่งทอของประเทศต่าง ๆ ในอาเซียน

หน่วย : เหรียญสหรัฐ

ประเทศ	2547	2549	2551	2554 (1)
ไทย	1.29 ต่อชั่วโมง	1.75 ต่อชั่วโมง	1.80 ต่อชั่วโมง	350 ต่อเดือน
มาเลเซีย	1.189 ต่อชั่วโมง	1.34 ต่อชั่วโมง	1.57 ต่อชั่วโมง	N/A
อินโดนีเซีย	0.559 ต่อชั่วโมง	0.65 ต่อชั่วโมง	0.83 ต่อชั่วโมง	N/A
กัมพูชา	60 ต่อเดือน (2)	N/A	80 ต่อเดือน (3)	100-120 ต่อเดือน
เมียนมาร์	18-20 ต่อเดือน (5)	N/A	38-44 ต่อเดือน(4)	ต่ำกว่า 100 ต่อเดือน
สปป.ลาว	N/A	N/A	70 ต่อเดือน (6)	100-120 ต่อเดือน
เวียดนาม	0.28 ต่อชั่วโมง	0.46 ต่อชั่วโมง	0.57 ต่อชั่วโมง	150-170 ต่อเดือน

ที่มา : Werner International Managing Consultants สถิติสิ่งทอไทย 2552/2553

- 1) บทสัมภาษณ์นายสุกิจ คงปิยาจารย์ นายกสมาคมอุตสาหกรรมเครื่องนุ่งห่มไทย, 2554
- 2) NEAK (2006) (3) [www.sourceasean.com](http://www.sourceasean.com) (4) Kudo (2010) (5) Kudo (2005)
- 3) ค่าจ้างขั้นต่ำ [www.dpisavan.com](http://www.dpisavan.com)

ภายใต้เงื่อนไขของโลกที่เปลี่ยนแปลงไปเปรียบเสมือนแรงผลักดันให้ภาคเอกชนต้อง รวมกลุ่มช่วยเหลือตัวเองมากขึ้น ขอมริบว่า ความช่วยเหลือจากทางภาครัฐมีซ้ำ หรือไม่มีเลย ระยะเวลาจึงเห็นโมเดล การรวมกลุ่มกันออกไปลงทุนในต่างประเทศในลักษณะรวมกลุ่มอุตสาหกรรมที่ดำเนินการเองโดยเอกชน

สำหรับ SME พบว่า ในปี 2549 หมวดการผลิตที่มีจำนวน SME ในสัดส่วนที่สูง ได้แก่ หมวดอาหารและเครื่องดื่ม (ร้อยละ 23 ของจำนวน SME ในสาขาการผลิต) หมวดเครื่องแต่งกาย (ร้อยละ 17.1) หมวดสิ่งทอ (ร้อยละ 16.6) หมวดไม้และผลิตภัณฑ์จากไม้ (ร้อยละ 11.7) หมวดเฟอร์นิเจอร์ (ร้อยละ 6.9) และหมวดอื่นๆ (ร้อยละ 24.7)

จะเห็นได้ว่า SME กระจายอยู่ในหมวดเครื่องแต่งกายและสิ่งทอ รวมกันสูงที่สุดคือ คิดเป็นร้อยละ 23.7 ดังนั้น จึงอาจกล่าวได้ว่า กลุ่มเครื่องแต่งกายและสิ่งทอ เป็นกลุ่มที่มีความสำคัญมากที่สุดในการผลิตของ SME ทั้งหมด

เพื่อแสดงให้เห็นถึงศักยภาพการแข่งขันในอุตสาหกรรมเสื้อผ้าสำเร็จรูปของกัมพูชา วิเคราะห์ตามแบบ SWOT ได้ดังนี้



ตารางที่ 6 วิเคราะห์ SWOT ของอุตสาหกรรมการผลิตเสื้อผ้าสำเร็จรูปในกัมพูชา

จุดแข็ง	จุดอ่อน
<ul style="list-style-type: none"> <li>- มีแรงงานราคาถูกและหาได้ง่าย</li> <li>- มีสิทธิพิเศษทางการค้ากับประเทศพัฒนาแล้วหลายประเทศ สามารถเข้าสู่ตลาดส่งออกได้ง่าย</li> <li>- มีระบบเศรษฐกิจแบบตลาดเสรีและการเปิดกว้างต้อนรับการลงทุนจากต่างชาติมากที่สุด</li> <li>- ในบรรดาประเทศพัฒนาน้อยทั่วไป</li> <li>- ก่อให้เกิดการจ้างงานส่งผลดีต่อประเทศ ทำให้รัฐบาลกัมพูชาให้การสนับสนุนทุกด้าน เช่น การฝึกฝีมือแรงงาน</li> <li>- รัฐบาลกัมพูชาให้การส่งเสริมการลงทุนในอุตสาหกรรมนี้เป็นลำดับต้น โดยเฉพาะการยกเว้นอากรนำเข้าวัตถุดิบ และสิทธิประโยชน์ด้านการลงทุน</li> <li>- มีการตรวจสอบมาตรฐานการใช้แรงงานจาก ILO (International Labor Organization) ในการประกอบการผลิต</li> <li>- มีความต่อเนื่องในนโยบายการพัฒนาภาค</li> <li>- อุตสาหกรรม ส่วนหนึ่งเป็นผลมาจากความมีเสถียรภาพทางการเมือง</li> </ul>	<ul style="list-style-type: none"> <li>- แรงงานระดับล่างมีทักษะในการตัดเย็บต่ำกว่า</li> <li>- มาตรฐานและแรงงานระดับกลางขาดทักษะในการบริหารจัดการ</li> <li>- ดัชนีทุนค่าไฟฟ้ายังสูงอยู่ แม้ว่ามีแนวโน้มที่ค่า</li> <li>- ไฟฟ้าจะลดลงในอนาคต แต่ยังไม่ใช้ในระยะสั้น</li> <li>- ระบบการบริหารจัดการของรัฐบาลขาดธรรมาภิบาล</li> <li>- ระบบโครงสร้างพื้นฐานยังไม่ดี</li> <li>- ต้องพึ่งพาการนำเข้าวัตถุดิบในการผลิตจาก</li> <li>- ต่างประเทศ</li> <li>- ความสัมพันธ์ของแรงงานกับนายจ้างไม่แน่นอน เนื่องจากไม่มีสัญญาทางการในการจ้างการผลิต และความซื่อสัตย์ต่อนายจ้าง</li> </ul>
อุปสรรค	โอกาส
<ul style="list-style-type: none"> <li>- การพึ่งพาวัตถุดิบนำเข้าจากต่างประเทศ อาจเกิดปัญหาเมื่อวัตถุดิบขึ้นราคา ถูกปฏิเสธการขาย เกิดความล่าช้าในการส่งวัตถุดิบ ส่งผลกระทบต่อกระบวนการผลิต</li> <li>- การพึ่งพาดตลาดการส่งออกมากเกินไปอาจเกิดปัญหาที่ส่งผลกระทบต่อเศรษฐกิจในระยะยาว เช่น การเกิดวิกฤตเศรษฐกิจ</li> </ul>	<ul style="list-style-type: none"> <li>- กัมพูชาเป็นสมาชิกของอาเซียน และเป็นสมาชิก/คู่เจรจากับเขตการค้าเสรีอื่น ๆ เช่น จีน เกาหลีใต้ และญี่ปุ่น</li> <li>- ดัชนีทุนค่าจ้างแรงงานของจีนสูงขึ้นอย่างต่อเนื่อง ทำให้จีนต้องแสวงหาแหล่งผลิตใหม่ ๆ ตามแนวชายแดน</li> <li>- กฎระเบียบมีความเป็นสากลมากขึ้น เนื่องจาก</li> </ul>
อุปสรรค	โอกาส

<ul style="list-style-type: none"> <li>- เปรียบเทียบการแข่งขันด้านค่าจ้างแรงงานกับ</li> <li>- เวียดนามและบังคลาเทศซึ่งมีแรงงานจำนวนมาก</li> <li>- ระบบภาษี การเงิน การธนาคาร และศาล ยังไม่ได้รับการยอมรับในสากล</li> </ul>	<ul style="list-style-type: none"> <li>เป็นสมาชิกในองค์กรระหว่างประเทศ</li> <li>- รัฐบาลกัมพูชาปรับปรุงสาธารณูปโภคพื้นฐานอย่างต่อเนื่องโดยความช่วยเหลือจากต่างประเทศ ทำให้การขนส่งเป็นไปได้สะดวกมากขึ้น</li> <li>- แรงงานสามารถฝึกทักษะเพื่อปรับปรุงกระบวนการผลิตได้อีกในอนาคต</li> </ul>
--	---

จากผลการวิเคราะห์โดย SWOT จะเห็นได้ว่า กัมพูชาเป็นประเทศที่เหมาะสมต่อการลงทุนในอุตสาหกรรมการผลิตเสื้อผ้าสำเร็จรูปสำหรับนักลงทุนไทย

### 3.4 หน่วยงานภาครัฐที่ให้การสนับสนุนธุรกิจ SME

หน่วยงานไทยที่ให้การสนับสนุนธุรกิจ SME มีมากมาย ทั้งภาครัฐและเอกชน แบ่งเป็น

1) ด้านการลงทุน ได้แก่ สำนักงานคณะกรรมการส่งเสริมการลงทุน กรมส่งเสริมอุตสาหกรรม ศูนย์บริการนักลงทุน ตลาดหลักทรัพย์แห่งประเทศไทย สำนักงานส่งเสริมวิสาหกิจขนาดกลางและขนาดย่อม (สสว.) เป็นต้น

2) ด้านการเงิน ได้แก่ ศูนย์ให้คำปรึกษาทางการเงินสำหรับวิสาหกิจขนาดกลาง ขนาดย่อมและประชาชน ธนาคารพัฒนาวิสาหกิจขนาดกลางและขนาดย่อมแห่งประเทศไทย (SME Bank) ธนาคารแห่งประเทศไทย ธนาคารพาณิชย์ต่าง ๆ บริษัทประกันสินเชื่ออุตสาหกรรมขนาดย่อม (บสย.) บริษัทเงินทุนอุตสาหกรรมขนาดย่อม (บอย.) สำนักงานกองทุนสนับสนุนการวิจัย (สกว.) ธนาคารเพื่อการส่งออกและนำเข้าแห่งประเทศไทย (Exim Bank) สมาคมธนาคารไทย เป็นต้น

3) ด้านการตลาด ได้แก่ กระทรวงพาณิชย์ คือ กรมส่งเสริมการส่งออก กรมการค้าภายใน กรมการค้าต่างประเทศ กรมพัฒนาธุรกิจการค้า เป็นต้น

4) ด้านวิทยาศาสตร์และเทคโนโลยี ได้แก่ สำนักงานมาตรฐานผลิตภัณฑ์อุตสาหกรรม (สมอ.) สถาบันอาหาร สถาบันพัฒนาอุตสาหกรรมสิ่งทอ สถาบันเพิ่มผลผลิตแห่งชาติ สภาอุตสาหกรรมแห่งประเทศไทย สถาบันรับรองมาตรฐานไอเอสโอ (สรอ.) สถาบันวิจัยวิทยาศาสตร์และเทคโนโลยีแห่งประเทศไทย เป็นต้น

แต่ละหน่วยงานมีภารกิจและความรับผิดชอบแตกต่างกันไป ซึ่ง SME สามารถใช้บริการได้ตามภารกิจต่าง ๆ ที่แต่ละหน่วยงานกำหนดขึ้นเพื่อส่งเสริม SME

อย่างไรก็ตาม ในการส่งเสริมการลงทุน SME เพื่อไปลงทุนในต่างประเทศ ในปัจจุบัน

ยังไม่มีการบูรณาการการดำเนินการของภาครัฐและเอกชน เพื่อให้การดำเนินงานเป็นไปในทิศทางเดียวกัน และเพื่อให้การใช้งบประมาณเป็นไปอย่างมีประสิทธิภาพมากที่สุด ความช่วยเหลือที่ได้จากภาครัฐอาจจะยังไม่เพียงพอและอาจจะยังไม่สนองความต้องการของนักธุรกิจไทย ทั้งขนาดใหญ่ ขนาดกลางและขนาดย่อม ดังจะเห็นได้จากบทสัมภาษณ์ของนายสมศักดิ์ ศรีสภรวาณิชย์ นายกสมาคมอุตสาหกรรมเครื่องนุ่งห่มไทย และกรรมการผู้จัดการส่งเสริมการทอ ผู้ผลิตเสื้อผ้ากีฬาแบรนด์ Nike ในหนังสือพิมพ์กรุงเทพธุรกิจ วันที่ 25 มิถุนายน 2555 กล่าวว่า “...ไปกันเยอะ ไปกันเป็นพรวน 15-16 ราย พวกนี้เขารวมกลุ่มกันเป็นคลัสเตอร์ ออกไปกันเอง รัฐบาลแทบไม่ได้ช่วยเหลืออะไรเลย การปรับตัวของเอกชนมาในทิศทางนี้แล้ว”

นายชวลิต นิ่มล่อ ประธานกรรมการบริหารและผู้อำนวยการใหญ่ บริษัท โอเรียลตอล การ์เมนท์ จำกัด กล่าวในการสัมมนาเรื่อง SME Roadmap : เปิดแนวรุก AEC ภาคอุตสาหกรรมสิ่งทอ” เมื่อวันที่ 5 กรกฎาคม 2555 ว่า “ภาคเอกชนต้องการให้หน่วยงานรัฐแก้กฎหมายเพื่อปรับหน้าที่การทำงานในการสนับสนุนผู้ประกอบการไทยไปลงทุนในต่างประเทศ โดยเฉพาะหน่วยงานที่เกี่ยวข้อง 3 หน่วยงาน คือ กรมส่งเสริมอุตสาหกรรม สำนักงานคณะกรรมการส่งเสริมการลงทุน และกรมส่งเสริมการส่งออก ซึ่งรัฐบาลจะต้องแก้ไขกฎหมายทันทีไม่ใช่รอให้ถึงปี 2558 จะไม่ทัน โดยที่ผ่านมารัฐบาลเสนอแก้ไขรัฐธรรมนูญได้และถ้าจะแก้กฎหมายอื่นก็คงทำได้ อุตสาหกรรมเครื่องนุ่งห่มจำเป็นต้องออกไปลงทุนในต่างประเทศเพราะต้นทุนการผลิตสูงขึ้น โดยรายได้ที่ได้จากการตั้งฐานการผลิตในต่างประเทศอาจจะตกอยู่ในประเทศเพื่อนบ้านร้อยละ 20 แต่รายได้ส่วนใหญ่เป็นของไทยร้อยละ 80 ซึ่งเมื่อผู้ประกอบการออกไปลงทุนในประเทศเพื่อนบ้านแล้วหน่วยงานทั้ง 3 หน่วยงานควรจะออกไปดูแลผู้ประกอบการไทยในต่างประเทศ เหมือนกับที่ดูแลผู้ประกอบการในไทย”

ปัญหาในการปฏิบัติงานของหลายหน่วยงานของไทยที่ทำให้การดำเนินการส่งเสริมการลงทุนไทยในต่างประเทศไม่ตอบสนองความต้องการของนักธุรกิจไทย อาจยกตัวอย่างการทำงานของสำนักงานคณะกรรมการส่งเสริมการลงทุน โดยการวิเคราะห์ SWOT ดังนี้

ตารางที่ 7 วิเคราะห์ SWOT การทำงานของสำนักงานคณะกรรมการส่งเสริมการลงทุน

จุดแข็ง	จุดอ่อน
<ul style="list-style-type: none"> <li>- ใกล้เคียงกับภาคเอกชน ทำให้ได้ข้อมูลที่เป็น Business Intelligence เพื่อใช้ในการปรับปรุงนโยบายส่งเสริมการลงทุนไทยในต่างประเทศ และข้อมูลเชิงลึกรายอุตสาหกรรม</li> <li>- มีความใกล้ชิดและมีเครือข่ายกับหน่วยงานส่งเสริมการลงทุนในประเทศเพื่อนบ้าน CLMV ทั้งนี้ BOI ได้จัดทำ MOU เพื่อความร่วมมือด้านการลงทุนกับหน่วยงาน BOI ใน CLMV แล้ว เป็นประโยชน์ในการขอความช่วยเหลือหรือร่วมมือเพื่อส่งเสริมการลงทุน และแก้ไขปัญหา</li> <li>- เป็นฝ่ายเลขานุการในคณะอนุกรรมการส่งเสริมการลงทุนไทยในต่างประเทศ สามารถเสนอยุทธศาสตร์การส่งเสริมการลงทุนไทยในต่างประเทศ และประสานกับหน่วยงานต่าง ๆ เพื่อให้การดำเนินการเป็นไปตามยุทธศาสตร์ได้</li> </ul>	<ul style="list-style-type: none"> <li>- อัตรากำลังไม่เพียงพอเมื่อเทียบกับภารกิจที่เพิ่มขึ้น</li> <li>- กฎหมายส่งเสริมการลงทุนไม่ครอบคลุมภารกิจในการส่งเสริมการลงทุนไทยในต่างประเทศ</li> <li>- งบประมาณมีจำกัด และประเทศเป้าหมายมีหลากหลายไม่ได้แบ่งสรรงบประมาณเรียงลำดับความสำคัญของประเทศเป้าหมาย</li> <li>- ไม่มีเจ้าหน้าที่และสำนักงานประจำในประเทศ CLMV ทำให้การดำเนินการหรือประสานงานไม่คล่องตัว</li> <li>- เจ้าหน้าที่ที่มีการเปลี่ยนหน้าที่บ่อยครั้งทำให้การทำงานขาดช่วงไม่ต่อเนื่องในบางช่วงเวลา</li> </ul>
อุปสรรค	โอกาส
<ul style="list-style-type: none"> <li>- หน่วยงานราชการไทยยังไม่ทำงานอย่างบูรณาการ ก่อให้เกิดความยากลำบากในการร่วมมือและประสานงานทั้งในส่วนการส่งเสริมการลงทุนและแก้ไขปัญหาของนักลงทุน</li> <li>- การทำงานโดยคำนึงถึง KPI ของแต่ละหน่วยงานราชการไทย เป็นส่วนหนึ่งที่ทำให้การทำงานอย่างบูรณาการเป็นไปได้ยาก</li> </ul>	<ul style="list-style-type: none"> <li>- เป็นหน่วยงานหลักในคณะทำงานด้านการลงทุนของอาเซียน เป็นโอกาสที่จะผลักดันการสร้างสิ่งอำนวยความสะดวกให้แก่ธุรกิจไทยต่อการลงทุนใน CLMV ได้</li> <li>- ภาคเอกชนเห็นความสำคัญของภารกิจของสำนักงานฯ ในการเป็นหน่วยงานหลักในการส่งเสริมการลงทุนไทยในต่างประเทศ</li> <li>- การเป็นประชาคมเศรษฐกิจอาเซียนในปี 2558 ทำให้เอื้ออำนวยแก่การลงทุนไทยใน</li> </ul>

อุปสรรค	โอกาส
	CLMV โดยเฉพาะในอุตสาหกรรมที่ไทยมีความสามารถในการลงทุนในต่างประเทศ

อย่างไรก็ตาม ยังมีปัญหาการปฏิบัติงานของอีกหลายหน่วยงานจากความเห็นของเอกชนซึ่งจำเป็นต้องได้รับการแก้ไข เพื่อให้การดำเนินงานช่วยเหลือ SME ออกไปลงทุนในต่างประเทศเป็นไปอย่างมีประสิทธิภาพมากขึ้น เช่น

จากบทความในหนังสือพิมพ์กรุงเทพธุรกิจ วันที่ 23 เมษายน 2555 ลงบทสัมภาษณ์ของนายอวยพร ตันละมัย ที่ปรึกษาภาษีของบริษัทดีลอยท์ ทัช โรมิตสุ ไชยยศ ที่ปรึกษาจำกัด (ดีลอยท์ฯ) สรุปว่า กรมสรรพากรจะต้องปฏิรูปกฎหมายภาษีอากรทั้งระบบ เพื่อให้กฎหมายทันสมัยและสอดคล้องกับเศรษฐกิจที่เปลี่ยนไป โดยเฉพาะกฎหมายภาษีสรรพากรซึ่งมีหลายประเด็นที่ไม่ส่งเสริมการค้าและการลงทุนในต่างประเทศ เช่น

1) การลงทุนต่างประเทศมีค่าใช้จ่ายจำนวนมาก บางทีลงทุนแล้วล้มเหลว ตรงนี้อาจเป็นปัญหา เพราะหากไปลงทุนล้มเหลวเกิดการขาดทุนขึ้นมากมาย สรรพากรจะยอมรับแค่ไหน ในทางปฏิบัติเจ้าหน้าที่สรรพากรอาจตั้งแง่ ไม่ให้หักรายจ่าย นอกจากนี้รัฐควรส่งเสริมให้หักค่าใช้จ่ายได้สองเท่า

2) ธุรกรรมในต่างประเทศที่ทำเป็นสกุลเงินตราต่างประเทศ ตามกฎหมายภาษีอากรต้องแปลงค่าเป็นเงินบาททุกรายการ เช่น การบินไทยมีสาขาในต่างประเทศ ทุกครั้งที่ขายตั๋ว 1 ใบต้องคำนวณเป็นเงินบาททุกรายการ เป็นภาระยุ่งยากมาก

ปัญหาเหล่านี้ หากเป็นบริษัทขนาดใหญ่ ก็อาจจะจ้างที่ปรึกษาดูแลแก้ไขหรือใช้ความสัมพันธ์ต่อรองกับรัฐบาลท้องถิ่น แต่หากเป็น SME นอกจากจะเพิ่งรู้ปัญหาเมื่อลงทุนไปแล้ว ยังขาดทั้งเงินทุนและบุคลากรที่จะลงมาแก้ไขปัญหา ดังนั้น รัฐบาลไทยจึงจำเป็นต้องจัดสรรหน่วยงานและบุคลากรที่จะเข้ามาช่วยเหลือ SME อย่างจริงจัง เพื่อลดอุปสรรคปัญหาต่าง ๆ ที่เกิดขึ้นจากการออกไปลงทุนในต่างประเทศ

### 3.5 องค์กรที่ประสบความสำเร็จในการส่งเสริม SME ออกไปลงทุนในต่างประเทศ

#### 3.5.1 องค์กรส่งเสริมการค้าต่างประเทศของญี่ปุ่น หรือ Japan External Trade Organization – JETRO)

มีภารกิจหน้าที่ในการส่งเสริมการลงทุนของภาคเอกชนของญี่ปุ่นในต่างประเทศที่เป็นประโยชน์หลายเรื่อง เช่น

1) การศึกษาความเป็นไปได้ของโครงการ (Feasibility Study) เกี่ยวกับโอกาสการลงทุนทางตรงในไทย และการร่วมลงทุนกับบริษัทไทย

2) การจัดสัมมนาเพื่อเผยแพร่ข้อมูลที่ทันสมัยและถูกต้องเกี่ยวกับบรรยากาศการลงทุนในไทย กฎหมายต่าง ๆ ที่เกี่ยวข้องกับการลงทุนในไทย เช่น กฎหมายแรงงาน กฎหมายการจัดตั้งบริษัท เป็นต้น

3) การจัดหาที่ปรึกษาอาวุโสด้านการลงทุนของญี่ปุ่นเมื่อปี พ.ศ. 2539 ประจำที่ JETRO ที่กรุงเทพฯ เพื่อให้คำแนะนำในการหาผู้ร่วมทุน และความร่วมมือกับญี่ปุ่นด้านเทคโนโลยี นอกจากการให้บริการในเรื่องเหล่านี้แล้ว

4) จัดตั้งโครงการ JETRO Overseas Investment Cooperation (JOIN Scheme)

เพื่อส่งเสริมการลงทุนทางตรงในไทยและการถ่ายทอดเทคโนโลยีจากญี่ปุ่น ภายใต้โครงการนี้ สำนักงานของ JETRO ที่กรุงเทพฯ จะให้ความช่วยเหลือบริษัท SME ของญี่ปุ่นที่สนใจลงทุนในไทยในหลายเรื่อง รวมถึงความช่วยเหลือในการศึกษาและสำรวจข้อมูลในไทย เกี่ยวกับโอกาสการลงทุนในไทยของ SME ญี่ปุ่น เป็นต้น

ทั้งนี้ ได้จัดตั้งศูนย์ให้การสนับสนุนด้านธุรกิจของ JETRO หรือ JETRO Business Support Center (JETRO BSCT) เมื่อวันที่ 21 กรกฎาคม 2543 ศูนย์ดังกล่าวทำหน้าที่ให้บริการแบบครบวงจร (One-stop-service Center) สำหรับนักลงทุน SME ของญี่ปุ่นซึ่งมีงบลงทุนที่จำกัด ไม่สามารถเข้าถึงแหล่งข้อมูลที่จะใช้ในการพิจารณาการลงทุน

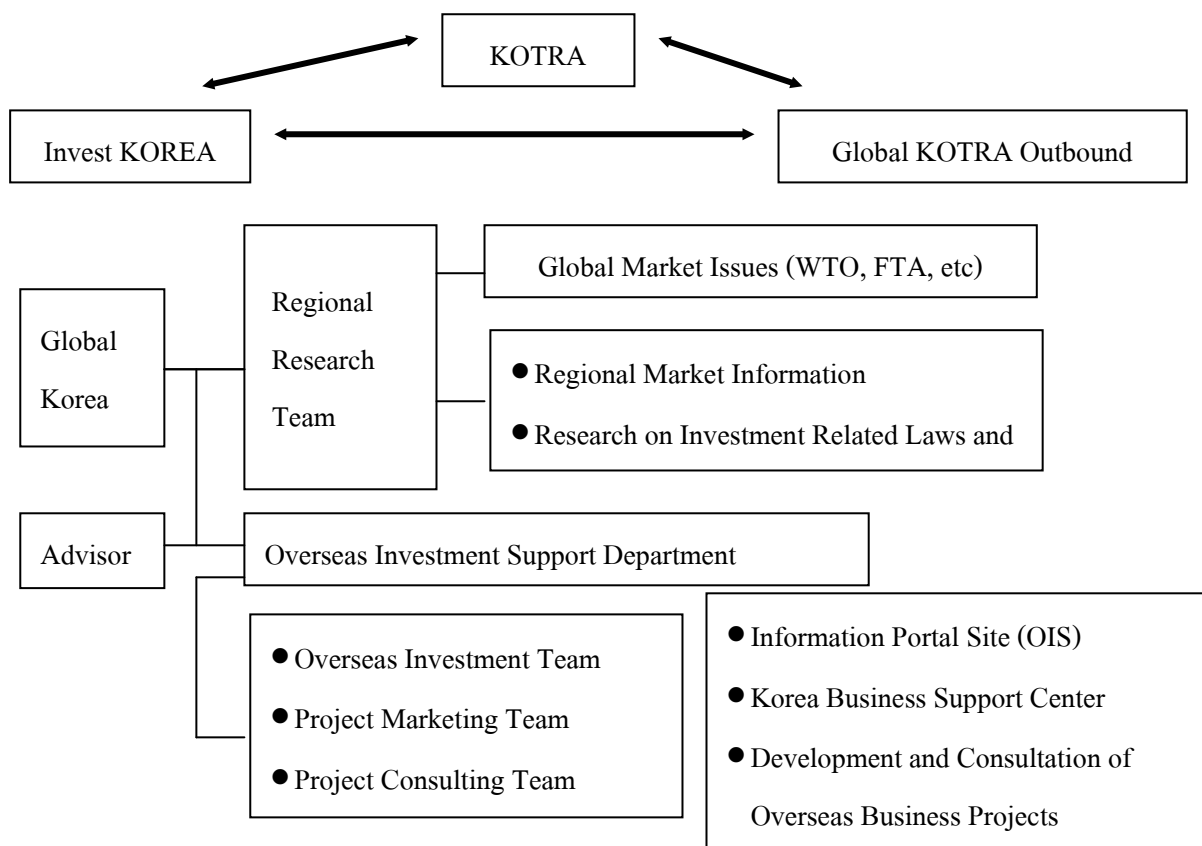
5) การใช้เครือข่ายที่มีอยู่อย่างกว้างขวางทั้งในญี่ปุ่นและในต่างประเทศ เพื่อส่งเสริมการแลกเปลี่ยนและความร่วมมือด้านอุตสาหกรรมระหว่างญี่ปุ่นและประเทศต่าง ๆ JETRO ให้ความช่วยเหลือ SME สร้างความร่วมมือกับประเทศต่าง ๆ ด้านธุรกิจและเทคโนโลยี และพัฒนาสินค้าและบริหารใหม่ ๆ โดยทำการสำรวจความต้องการในต่างประเทศ การส่งคณะไปเยือนประเทศที่มีศักยภาพที่จะรองรับการลงทุนจากญี่ปุ่น และเชิญบริษัทจากต่างประเทศไปเยือนญี่ปุ่น เป็นต้น ซึ่งเป็นประโยชน์ในการก่อให้เกิดอุตสาหกรรมใหม่ ๆ

6) ส่งผู้สนใจชาวญี่ปุ่นในอุตสาหกรรมที่เกี่ยวข้องกับการใช้เทคโนโลยีขั้นสูงที่เข้าร่วมโครงการไปรับการอบรมในศูนย์บ่มเพาะชั้นนำในต่างประเทศโดยออกค่าใช้จ่ายให้ (สูงสุดนาน 18 เดือน) และ จัดให้มีบริการให้คำแนะนำด้วย ในกรณี JETRO ได้ทำงานร่วมกับศูนย์บ่มเพาะหลายแห่ง เช่น สหรัฐฯ หรือยุโรป

### 3.5.2 Korea Trade Investment Promotion Agency หรือ KOTRA

มีบทบาทและภารกิจในการส่งเสริมการค้าและการลงทุนในต่างประเทศคล้ายกับ JETRO และมีการแลกเปลี่ยนข้อมูลและความรู้ระหว่างหน่วยงานทั้งสองอย่างต่อเนื่อง

ภาพที่ 1 แผนภูมิของศูนย์สนับสนุนการลงทุนในต่างประเทศของ KOTRA



ที่มา : [http://www.apecsmewg.org/2008/sme\\_doc/PDF/08\\_smewg26\\_021\\_item%2018.5\\_Overseas%20Investment-KOTRA.pdf](http://www.apecsmewg.org/2008/sme_doc/PDF/08_smewg26_021_item%2018.5_Overseas%20Investment-KOTRA.pdf)

KOTRA มีรูปแบบและบริการที่สามารถนำไปสู่เป้าหมายคือการส่งเสริมการลงทุนในต่างประเทศได้เป็นอย่างดี ได้แก่

1) Call Center เป็นฝ่ายแรกที่จะรับเรื่องหรือให้คำแนะนำแก่ผู้สนใจ และมีบริการให้คำปรึกษาด้านกฎหมายโดยไม่เสียค่าใช้จ่าย แต่จะกำหนดประเทศเป้าหมายที่มีผู้สนใจมาก สัปดาห์ละ 1 วันสลับกันไป

2) การจัดตั้งสภาสนับสนุนการลงทุนในต่างประเทศ (Overseas Investment Support Council) ประกอบด้วยผู้เชี่ยวชาญจากภาครัฐ องค์กรต่างๆ และธนาคาร เป็นต้น จะเป็นผู้ให้คำปรึกษาเป็นพิเศษในภาครัฐกิจต่าง ๆ

ตารางที่ 8 โครงสร้างการให้บริการของสถานับสนุนการลงทุนในต่างประเทศ (Overseas Investment Support Council)

ภาคธุรกิจ	เรื่องที่ทำให้คำปรึกษา	ที่ปรึกษา
การเงิน	ระบบการเงินในเกาหลี	Exim Bank
	ระบบการเงินในประเทศเป้าหมาย ประกันภัยการลงทุนในต่างประเทศ	บริษัทประกันการส่งออก ธนาคารเอ็กซน
ภาษี	ขั้นตอนการชำระภาษีในเกาหลี ขั้นตอนการชำระภาษีในประเทศเป้าหมาย ระบบภาษีของท้องถิ่น	National Tax Service
กฎหมายและ ระเบียบ	การจัดการด้านแรงงาน ความช่วยเหลือเรื่องแรงงาน ขั้นตอนการลงทุนในต่างประเทศ	KOTRA กระทรวงแรงงาน Exim Bank ธนาคารเอ็กซน
บรรยากาศการ ลงทุนและธุรกิจ	ข้อมูลเกี่ยวกับประเทศเป้าหมาย ให้การสนับสนุนเพื่อให้ได้งานในโครงการ ก่อสร้างในต่างประเทศ	KOTRA Small and Medium Business Corp. กระทรวงการก่อสร้าง

ที่มา : [http://www.apecsmewg.org/2008/sme\\_doc/PDF/08\\_smewg26\\_021\\_item%2018.5\\_Overseas%20Investment-KOTRA.pdf](http://www.apecsmewg.org/2008/sme_doc/PDF/08_smewg26_021_item%2018.5_Overseas%20Investment-KOTRA.pdf)



3) การให้บริการด้านยุทธศาสตร์แบบเจาะลึกโดยทำการศึกษาเชิงลึกรายภาคธุรกิจ ตามความประสงค์ของผู้รับบริการ (Tailor-made Clients Requests) ได้แก่

	บริการที่จัดให้
การให้คำปรึกษาแบบเจาะลึก	<ul style="list-style-type: none"> <li>- ยุทธศาสตร์การลงทุนในต่างประเทศและ Roadmap</li> <li>- ยุทธศาสตร์การตลาดที่เหมาะสมโดยพิจารณาจาก</li> <li>- สถานการณ์ด้านการตลาดและความสามารถในการแข่งขันของสินค้า</li> </ul>
การศึกษาด้านการตลาด	<ul style="list-style-type: none"> <li>- รายงานเชิงลึกด้านการตลาดรวมถึงการวิเคราะห์ถึง</li> <li>- ผลกระทบ/อุตสาหกรรม</li> <li>- การสำรวจความต้องการของผู้บริโภค</li> <li>- ประเด็นด้านเศรษฐกิจระหว่างประเทศ เป็นต้น</li> </ul>

ที่มา : [http://www.apecsmewg.org/2008/sme\\_doc/PDF/08\\_smewg26\\_021\\_item%2018.5\\_Overseas%20Investment-KOTRA.pdf](http://www.apecsmewg.org/2008/sme_doc/PDF/08_smewg26_021_item%2018.5_Overseas%20Investment-KOTRA.pdf)

4) การให้บริการตามความประสงค์ของลูกค้า (KOTRA Tailor-made Service) โดยไม่เสียค่าใช้จ่าย ได้แก่

บริการ	รายละเอียดของบริการและข้อมูล
การศึกษาด้านการตลาดในต่างประเทศเพื่อการลงทุน	<ul style="list-style-type: none"> <li>- ข้อมูลเชิงลึก</li> <li>- สภาพการลงทุน (เช่น การผลิต ระบบโลจิสติกส์ ที่ตั้งของโรงงาน กฎหมายและระเบียบ ขั้นตอนการลงทุน ผู้ร่วมทุน</li> </ul>
ความช่วยเหลือในการจัดคณะนักธุรกิจเยือนประเทศเป้าหมาย	<ul style="list-style-type: none"> <li>- Korea Trade Center ในแต่ละประเทศเป้าหมายจะให้ความช่วยเหลือจัดกำหนดการนัดหมายและที่พัก</li> <li>- จัดประชุมร่วมกับหน่วยงานท้องถิ่นที่เกี่ยวข้องกับการลงทุน</li> </ul>
Overseas Investment Premium Service หรือการให้บริการเป็นพิเศษสำหรับการลงทุนในต่างประเทศ	<ul style="list-style-type: none"> <li>- ให้บริการเป็นรายบุคคลตามความต้องการ รวมถึงความช่วยเหลือในการจัดตั้งโรงงานหรือสาขา</li> <li>- ในต่างประเทศ</li> </ul>

ที่มา : [http://www.apecsmewg.org/2008/sme\\_doc/PDF/08\\_smewg26\\_021\\_item%2018.5\\_Overseas%20Investment-KOTRA.pdf](http://www.apecsmewg.org/2008/sme_doc/PDF/08_smewg26_021_item%2018.5_Overseas%20Investment-KOTRA.pdf)

มีอีกบทบาทหนึ่งที่ทั้งสองหน่วยงานทำงานอยู่เบื้องหลังความสำเร็จของหลายบริษัท นั่นคือ การช่วยเหลือแก้ไขปัญหาการลงทุน และการเป็น Lobbyist ในหลายเรื่องและหลายโครงการลงทุน ขึ้นอยู่กับว่าอุตสาหกรรมนั้น ๆ จัดเป็นอุตสาหกรรมเป้าหมายของประเทศหรือไม่ สิ่งเหล่านี้ จึงนำไปสู่บทสรุปและข้อเสนอแนะในบทที่ 4

## บทที่ 4

### บทสรุปและข้อเสนอแนะ

#### 4.1 สรุปผลการศึกษา

SME เป็นกลุ่มธุรกิจที่ต้องการความช่วยเหลือจากภาครัฐเป็นพิเศษ เนื่องจากความไม่พร้อมในหลายเรื่อง ทั้งเงินทุน เทคโนโลยี การแสวงหาตลาด วัตถุดิบ และขาดข้อมูลที่เป็นประโยชน์ต่อการลงทุนหรือขยายกิจการในอนาคต และในสถานการณ์ปัจจุบัน ที่ SME ในหลายกิจการ โดยเฉพาะที่ใช้แรงงานสูง และแรงงานจำนวนมาก เช่น อุตสาหกรรมการผลิตเสื้อผ้าสำเร็จรูป ที่ประสบปัญหาอย่างหนัก เมื่อค่าแรงงานขั้นต่ำเพิ่มสูงขึ้น อีกทั้งแรงงานหายากยิ่ง ทำให้ต้นทุนการผลิตสูงขึ้น ลดความได้เปรียบในการแข่งขันในตลาดโลก ทำให้หน่วยงานของรัฐมีความจำเป็นต้องให้ความช่วยเหลืออย่างจริงจัง

ผลการศึกษาได้เจาะลึกถึง SME กับความจำเป็นในการลงทุนใน CLMV ในอุตสาหกรรมการผลิตเสื้อผ้าสำเร็จรูป ทำให้เห็นว่า โอกาสของไทยยังมีอยู่มาก มีศักยภาพที่จะรองรับการลงทุนจาก SME ไทยได้ แต่ปัญหาคือ ขาดความช่วยเหลือและอำนวยความสะดวกจากภาครัฐอย่างเพียงพอ ทั้งนี้ จากบทสัมภาษณ์จากนักธุรกิจชั้นนำของไทยในอุตสาหกรรมนี้

หน่วยงานภาครัฐและเอกชนจึงมีความจำเป็นต้องทบทวนบทบาทและหน้าที่และแสวงหายุทธศาสตร์ที่เหมาะสมอย่างเร่งด่วนเพื่อสนองความต้องการของ SME อย่างรวดเร็ว ก่อนที่จะเกิดประชาคมเศรษฐกิจอาเซียนในปี 2558 ซึ่งจะทำการแข่งขันเพิ่มมากขึ้นทั้งในไทยและใน CLMV

ผลการศึกษาได้ยกตัวอย่างความสำเร็จขององค์กรของประเทศที่เจริญแล้วเช่น ญี่ปุ่น และเกาหลีใต้ ได้แสดงให้เห็นถึงภารกิจ ความรับผิดชอบและกิจกรรมโครงการต่าง ๆ มากมายที่ทั้งสององค์กรดำเนินงานเพื่อส่งเสริมให้ SME ของตนเองออกไปลงทุนในต่างประเทศให้ได้ผลสำเร็จอย่างยิ่ง แม้ทั้งสององค์กรจะเป็นเอกชน แต่ก็มิได้หมายความว่า หน่วยงานภาครัฐจะไม่สามารถจะนำประสบการณ์หรือภารกิจบางประการของเอกชนมาปรับใช้ได้ หากโครงการหรือภารกิจนั้น จะเอื้อประโยชน์ต่อนักธุรกิจ และการดำเนินการเพื่อให้ SME ได้ประสบความสำเร็จจากการลงทุนในต่างประเทศ ย่อมมิใช่ภารกิจของภาครัฐแต่เพียงลำพัง แต่ต้องเป็นหน้าที่ร่วมกันของทั้งภาครัฐและเอกชน เพื่อสร้างความสำเร็จให้แก่ SME ในการออกไปลงทุนในต่างประเทศ โดยเฉพาะใน CLMV

## 4.2 ข้อเสนอแนะ

จากผลการศึกษาในบทที่ผ่านมา นำไปสู่ข้อเสนอแนะเพื่อการพิจารณา อย่างไรก็ตาม ข้อเสนอแนะเป็นเพียงความเห็นของผู้เขียน จากประสบการณ์การทำงาน การหารือกับภาคเอกชน และพิจารณาถึงความเป็นไปได้ที่หน่วยงานต่าง ๆ จะสามารถดำเนินการได้ใน 3-5 ปี ดังนี้

### 4.2.1 การปรับปรุงโครงสร้างการดำเนินงาน

1) จัดตั้งคณะกรรมการส่งเสริมการลงทุนไทยในต่างประเทศ โดยมี นายกรัฐมนตรีเป็นประธาน คณะกรรมการประกอบด้วยรัฐมนตรีจากหน่วยงานด้านเศรษฐกิจ เช่น กระทรวงพาณิชย์ กระทรวงการคลัง กระทรวงอุตสาหกรรม กระทรวงเกษตรและสหกรณ์ เป็นต้น ร่วมด้วย 3 สมาคมที่มีประสบการณ์การทำธุรกิจในประเทศต่าง ๆ โดยเฉพาะ CLMV สภาพัฒนาเศรษฐกิจและสังคมแห่งชาติ กระทรวงการต่างประเทศในฐานะหน่วยงานที่มีบทบาทในการกำหนดยุทธศาสตร์ และการให้ความช่วยเหลือในต่างประเทศ ธนาคารแห่งประเทศไทย Exim Bank และผู้ทรงคุณวุฒิที่มีประสบการณ์ลงทุนในต่างประเทศ หน้าที่รับผิดชอบ คือ การกำหนดยุทธศาสตร์การลงทุนในต่างประเทศ แก้ไขปัญหาหรือเจรจากับประเทศเป้าหมายในการช่วยเหลือนักลงทุนไทย เสร็จจากประเทศเป้าหมายเพื่อผลักดัน โครงการลงทุนของไทยในต่างประเทศ ในโครงการขนาดใหญ่ที่มีผลกับการลงทุนไทยในต่างประเทศ เช่น ด้านพลังงาน ธนาคารและสถาบันการเงิน โครงการก่อสร้างทั้งขนาดใหญ่และขนาดเล็กในลักษณะการรับช่วงการผลิต ท่าเรือ และการจัดตั้งนิคมอุตสาหกรรม เป็นต้น เลือกลงหรือพิจารณาบริษัทที่มีความน่าเชื่อถือในการสนับสนุนให้เกิดการลงทุนในต่างประเทศ

2) ภายใต้คณะกรรมการส่งเสริมการลงทุนไทยในต่างประเทศ จัดตั้ง คณะอนุกรรมการส่งเสริมการลงทุนไทย 4 กลุ่มพันธกิจ ได้แก่

2.1) คณะอนุกรรมการด้านนโยบาย โดยมีรัฐมนตรีว่าการกระทรวงอุตสาหกรรมหรือพาณิชย์ เป็นประธาน อำนาจหน้าที่ ดำเนินนโยบายตามยุทธศาสตร์เพื่อส่งเสริมการลงทุนไทยในต่างประเทศทั้งวิสาหกิจขนาดใหญ่ กลางและย่อม ส่งเสริมให้เกิดการลงทุนในโครงการขนาดใหญ่ เช่น การก่อสร้าง โรงแรมขนาดใหญ่ Logistics คลังสินค้า โครงการ Contract Farming พลังงาน นิคมอุตสาหกรรม เป็นต้น การให้ความช่วยเหลือและแก้ไขปัญหาวิสาหกิจขนาดใหญ่ในโครงการขนาดใหญ่ เสนอประเด็นเจรจากับประเทศเป้าหมายทั้งในกรอบทวิภาคและพหุภาคีที่จะเป็นประโยชน์ต่อการลงทุนไทยในต่างประเทศ การเชื่อมโยงการลงทุนไทยในต่างประเทศกับโครงการการให้ความช่วยเหลือกับประเทศเพื่อนบ้าน คณะอนุกรรมการ ได้แก่ หน่วยงานต่าง ๆ ที่เกี่ยวข้อง เช่น กระทรวงพาณิชย์ กระทรวงอุตสาหกรรม สำนักงานคณะกรรมการส่งเสริมการลงทุน กระทรวงการต่างประเทศ กระทรวงเกษตรฯ ธนาคาร

แห่งประเทศไทย สภาอุตสาหกรรมฯ สภาหอการค้า สมาคมธนาคารไทย เป็นต้น

2.2) คณะอนุกรรมการส่งเสริม SME ลงทุนในต่างประเทศ โดยมี รัฐมนตรีว่าการกระทรวงอุตสาหกรรมเป็นประธาน และ สสว. เป็นฝ่ายเลขานุการ ทำหน้าที่ ร่างยุทธศาสตร์เพื่อนำเสนอคณะกรรมการในการส่งเสริม SME ลงทุนในต่างประเทศ การให้ความช่วยเหลือและแก้ไขปัญหาการลงทุน การกำหนดประเทศเป้าหมายที่ SME จะมีศักยภาพการลงทุน กำหนดอุตสาหกรรมที่ต้องการส่งเสริมให้ออกไปลงทุนในต่างประเทศ เช่น เสื้อผ้าสำเร็จรูป รองเท้า อัญมณีและเครื่องประดับ โรงแรมขนาดเล็ก ประกอบด้วยหน่วยงานต่าง ๆ ได้แก่ กรมส่งเสริมการค้าระหว่างประเทศ กรมส่งเสริมอุตสาหกรรม สำนักงานคณะกรรมการส่งเสริมการลงทุน รวมทั้งหน่วยงานต่าง ๆ ที่เกี่ยวข้องกับ SME

2.3) คณะอนุกรรมการด้านการเงินและภาษี โดยมีรัฐมนตรีว่าการกระทรวงการคลัง เป็นประธาน ทำหน้าที่ กำหนดสิทธิประโยชน์ของการลงทุนไทยในต่างประเทศ ระบบภาษีที่จะเอื้ออำนวยต่อการลงทุนไทยในต่างประเทศ ทั้งภาษีเงินได้นิติบุคคล ภาษีเงินได้บุคคลธรรมดา รวมถึงการผลักดันให้มีการจัดทำอนุสัญญาว่าด้วยการเว้นการเก็บภาษีซ้อน เป็นต้น คณะอนุกรรมการประกอบด้วย หน่วยงานที่เกี่ยวข้องด้านการเงินและภาษี

2.4) คณะอนุกรรมการด้านกฎหมายและแรงงาน การเสนอแก้ไขกฎหมายที่เกี่ยวข้องกับการส่งเสริมการลงทุนไทยในต่างประเทศ การช่วยเหลือคัดเลือกอนุญาโตตุลาการ ให้กับบริษัทไทยที่ประสบปัญหาในต่างประเทศ การให้คำแนะนำเกี่ยวกับปัญหาแรงงานจากการลงทุนในต่างประเทศ เป็นต้น คณะกรรมการชุดนี้ ประกอบด้วยหน่วยงานที่เกี่ยวข้อง และบริษัทที่ปรึกษาด้านกฎหมายที่มีประสบการณ์ให้บริการแก่บริษัทไทยที่ลงทุนในต่างประเทศ

4.2.2 ภารกิจที่จะต้องเร่งดำเนินการเพื่ออำนวยความสะดวกให้แก่ SME ในการลงทุนในต่างประเทศ จากตัวอย่างของการส่งเสริมการลงทุนไทยในอุตสาหกรรมเสื้อผ้าสำเร็จรูป ได้แก่

1) ความร่วมมือกับกัมพูชาในการพัฒนานิคมอุตสาหกรรมสำหรับ SME ใน กัมพูชาที่มีอยู่ สำหรับการลงทุนไทยในอุตสาหกรรมเสื้อผ้าสำเร็จรูป ตามที่ได้กล่าวข้างต้น รัฐบาลไทยโดยคณะกรรมการส่งเสริมการลงทุนไทยในต่างประเทศ ควรจะหารือกับรัฐบาลกัมพูชา ร่วมมือพัฒนาเขตเศรษฐกิจพิเศษที่ยังไม่ active ให้รองรับการลงทุนจากไทย ในกรณีนี้อาจแก้ไขกฎหมายให้การนิคมอุตสาหกรรมสามารถออกไปทำธุรกรรมในต่างประเทศ หรือหารือภาคเอกชน เข้าไปปรับปรุงและดำเนินการในกัมพูชา และมีเจ้าหน้าที่ของกรมฯ หรือหน่วยราชการไทย ประจำเพื่อให้ความช่วยเหลือและประสานงานกับเจ้าหน้าที่กัมพูชาในเขตเศรษฐกิจพิเศษดังกล่าว ในเรื่องนี้อาจเป็นต้นแบบให้ขยายไปยังการลงทุนในประเทศอื่น สำหรับ SME

2) การจับคู่ร่วมทุน อาจให้ สสว. หรือสภาอุตสาหกรรมแห่งประเทศไทย เป็น

หน่วยงานหลักในการจัดทำรายชื่อผู้สนใจฝ่ายไทยและกัมพูชา ในการจับคู่ร่วมทุน และติดตามผล หรือเป็นการรวมกลุ่มทางธุรกิจ (cluster) เข้าไปร่วมทุนกับกัมพูชา โดยขอความร่วมมือกับสมาคมที่เกี่ยวข้องในกัมพูชาที่มีความเข้มแข็ง และมีความร่วมมือเป็นอย่างดีกับไทย

3) ที่ปรึกษาด้านกฎหมาย อาจให้บีไอไอเป็นหน่วยงานหลักในการจัดหาที่ปรึกษาด้านกฎหมายมาประจำสัปดาห์ละ 1 วัน เวียดนามประเทศเป้าหมายหลัก SME หรือบริษัทขนาดใหญ่ สามารถมาใช้บริการได้โดยไม่เสียค่าใช้จ่าย

4) การแก้ไขปัญหา อาจให้ สสว. เป็นหน่วยงานหลักดูแลบริษัท SME และบีไอไอหรือ กระทรวงพาณิชย์ ดูแลแก้ไขบริษัทขนาดใหญ่ โดยใช้ประโยชน์จาก MOU ที่บีไอไอลงนามไว้กับหน่วยงานส่งเสริมการลงทุนของ CLMV

5) การพัฒนาด้านเทคโนโลยีและพัฒนาฝีมือแรงงานของ อาจให้กรมส่งเสริมอุตสาหกรรม เป็นหน่วยงานหลัก โดยร่วมมือกับสถาบันที่เกี่ยวข้องในไทย ช่วยเหลือให้คำแนะนำด้านเทคโนโลยี เพื่อพัฒนาการผลิตให้แก่ SME ที่ลงทุนในต่างประเทศ รวมถึงการพัฒนาฝีมือแรงงาน โดยอาจจะเสียค่าใช้จ่ายในการจัดฝึกอบรมบางส่วนและบางส่วนมาจากกองทุนของรัฐบาลที่ให้ความช่วยเหลือ

6) การจัดตั้งกองทุนให้ความช่วยเหลือ SME เพื่อลงทุนในต่างประเทศ อาจให้กระทรวงการคลังเป็นหน่วยงานหลัก ร่วมกับธนาคารแห่งประเทศไทย จัดสรรเงินทุนที่อาจจะมาจากเงินทุนสำรองระหว่างประเทศ มาใช้เป็นเงินกู้เพื่อการลงทุนในต่างประเทศของ SME เงินกู้เพื่อการสำรวจตลาดและโอกาสการลงทุน (เป็นค่าเดินทาง ค่าที่พัก เป็นต้น) เป็นเงินช่วยเหลือในการเช่าสำนักงานชั่วคราวในประเทศ CLMV เพื่อให้ SME ใช้ในระหว่างการเดินทางไปศึกษาโอกาสการลงทุนบริษัทละ 1 สัปดาห์ (จ่ายเป็นค่าสาธารณูปโภค ค่าเช่าสำนักงาน ค่าโทรศัพท์ เป็นต้น) เป็นเงินกู้เพื่อจ้างที่ปรึกษาทำการศึกษาเชิงลึกในอุตสาหกรรมที่ต้องการลงทุน เช่น อุตสาหกรรมเสื้อผ้าสำเร็จรูป เป็นต้น ผลการศึกษาต้องนำมาเผยแพร่เพื่อประโยชน์ของสาธารณะ

ความเห็นนี้สอดคล้องกับความเห็นของ ดร.สุรินทร์ พิศสุวรรณ เลขาธิการอาเซียน ซึ่งให้สัมภาษณ์พิเศษกับหนังสือพิมพ์ “ฐานเศรษฐกิจ” เมื่อวันที่ 25 มิถุนายน 2555 ว่า

“ผมเห็นว่าควรจะมีการจัดตั้งกองทุนสนับสนุนเอกชนไทยเพื่อการลงทุนในตลาดอาเซียน และได้เคยมีการนำเสนอแนวคิดนี้ต่อนายกรัฐมนตรีของไทยไปแล้วในการประชุมสุดยอดของอาเซียนที่ประเทศกัมพูชาครั้งที่ผ่านมา”

7) ให้คำแนะนำด้านกฎระเบียบด้านการลงทุน การตลาด ข้อมูลเบื้องต้นเกี่ยวกับโอกาส การลงทุนใน CLMV รวมถึงข้อแนะนำในการจดลิขสิทธิ์ในประเทศเป้าหมาย และความช่วยเหลือหากถูกละเมิดลิขสิทธิ์ อาจให้บีไอไอ และกระทรวงพาณิชย์และสภาอุตสาหกรรมแห่ง

ประเทศไทย หรือสภาหอการค้าแห่งประเทศไทย ร่วมกันจัดทำข้อมูล

8) ความช่วยเหลือด้านการเงิน อาจให้ SME Bank และ Exim Bank เป็นหน่วยงานหลักในการให้ความช่วยเหลือ ร่วมกับธนาคารพาณิชย์ ในการให้เงินกู้ การบริหารการเงิน ความช่วยเหลือในการจัดทำ Business Plan สำหรับการลงทุนในต่างประเทศ เป็นต้น

9) การศึกษาเชิงลึกรายอุตสาหกรรม อาจให้บีโอไอหรือสำนักงานเศรษฐกิจอุตสาหกรรม กระทรวงอุตสาหกรรม เป็นหน่วยงานหลักในการจัดทำ เนื่องจากเป็นหน่วยงานที่ทำงานด้าน Real Sector เป็นหลัก

10) การจัดกิจกรรมศึกษาโอกาสการลงทุนในประเทศ CLMV อาจให้สภาอุตสาหกรรมหรือ สภาหอการค้าไทย หรือ บีโอไอ หรือร่วมกันสามหน่วยงาน เป็นหน่วยงานหลักในการจัดคณะไปเยือนเพื่อศึกษาโอกาสการลงทุนในประเทศ CLMV โดยมีงบประมาณช่วยเหลือบางส่วนเป็นค่าเดินทาง ซึ่งจะทำให้การทำงานเป็นบูรณาการมากขึ้น และช่วยลดภาระของหน่วยงานไทยที่ประจำในต่างประเทศ

4.2.3 การปรับปรุงการทำงานของสำนักงานคณะกรรมการส่งเสริมการลงทุนในการส่งเสริม SME ลงทุนในประเทศ CLMV

1) การแก้ไขพระราชบัญญัติส่งเสริมการลงทุน เพื่อให้รองรับภารกิจในการส่งเสริมการลงทุนไทยในต่างประเทศ

2) จัดตั้งสำนักส่งเสริมการลงทุนไทยในต่างประเทศในสำนักงานคณะกรรมการส่งเสริมการลงทุน เพื่อเสริมภารกิจในการส่งเสริมการลงทุนไทยในต่างประเทศ โดยจัดแบ่งภารกิจตามความจำเป็น

#### หน้าที่ความรับผิดชอบ

(1) ส่งเสริมการลงทุนไทยในต่างประเทศให้สอดคล้องกับยุทธศาสตร์ของประเทศ

(2) สนับสนุนและช่วยเหลือนักธุรกิจไทย โดยเฉพาะ SME เพื่อให้ออกไปลงทุนได้โดยสะดวก และดูแลให้การลงทุนเป็นไปตามเป้าหมาย

(3) ประสานงานและสร้างเครือข่ายกับหน่วยงานต่าง ๆ ในประเทศเป้าหมาย เพื่อประโยชน์ของการดำเนินกิจกรรมของสำนักงานฯ และเพื่อประโยชน์ของนักธุรกิจไทยที่ลงทุนในต่างประเทศ

(4) แก้ไขปัญหาการลงทุนไทยในต่างประเทศ

(5) ประสานงาน สนับสนุน การปฏิบัติงานของหน่วยงานต่าง ๆ ของไทยทั้งภาครัฐและเอกชนในการส่งเสริมการลงทุนไทยในต่างประเทศ

- (6) จัดฝึกอบรมแก่นักธุรกิจไทยที่สนใจลงทุนในต่างประเทศ และนักธุรกิจที่ลงทุนแล้ว แต่ต้องการเสริมสร้างทักษะให้มากขึ้น
- (7) ประชาสัมพันธ์กิจกรรมการส่งเสริมการลงทุนไทยในต่างประเทศ
- (8) จัดทำข้อมูลเชิงลึกทรายอุตสาหกรรมเป้าหมายในประเทศเป้าหมาย เพื่อเผยแพร่
- (9) จัดกิจกรรมนำคณะไปศึกษาโอกาสการลงทุนในประเทศเป้าหมาย และจัดสัมมนาเพื่อเผยแพร่ความรู้แก่สาธารณชนทั่วไป
- (10) จัดทำประเด็นเจรจาทั้งในกรอบทวิภาคีและพหุภาคีในประเด็นที่เป็นผลประโยชน์ของนักธุรกิจไทยในประเทศเป้าหมาย



## บรรณานุกรม

สถาบันเอเชียตะวันออกเฉียงใต้ศึกษา มหาวิทยาลัยธรรมศาสตร์. อุตสาหกรรมเสื้อผ้าสำเร็จรูป : กัมพูชา.

รายงานการศึกษาเสนอต่อสำนักงานคณะกรรมการส่งเสริมการลงทุน กระทรวง  
อุตสาหกรรม, กันยายน 2552.

สถาบันเอเชียศึกษา จุฬาลงกรณ์มหาวิทยาลัย. ข้อมูลเชิงลึกอุตสาหกรรมเกษตรแปรรูปและ  
อุตสาหกรรมสิ่งทอและเครื่องนุ่งห่ม ประเทศกัมพูชา, สปป. ลาว, สหภาพพม่า และ  
เวียดนาม. รายงานการศึกษาเสนอต่อสำนักงานคณะกรรมการส่งเสริมการลงทุน กระทรวง  
อุตสาหกรรม, 2554.

คณะเศรษฐศาสตร์ จุฬาลงกรณ์มหาวิทยาลัย. โครงการศึกษาสถานการณ์ภาวการณ์ลงทุนของ  
SMEs ไทยในต่างประเทศ. รายงานฉบับสมบูรณ์เสนอต่อสำนักงานส่งเสริมวิสาหกิจ  
ขนาดกลางและขนาดย่อม, 2550.

### Website

[http://www.sme.go.th/Pages/aboutSMEs/art\\_4.aspx](http://www.sme.go.th/Pages/aboutSMEs/art_4.aspx)

<http://www.thaibizcambodia.com.kh/articleDetail.php?nid=21>

[http://www.investincambodia.com/economic\\_zones/sezs.htm](http://www.investincambodia.com/economic_zones/sezs.htm)

<https://news.voicetv.co.th/business/40839.html>

<http://www.jetro.go.jp/en/jetro/>

<http://english.kotra.or.kr>

<http://www.xn--12cfnf1a0ej0dodd8dp7dwb9aj9ay4tja.net/>

<http://info.dip.go.th>

<http://www.thai-aec.com/tag/clmv>

<http://www.apecsmewg.org>

## ประวัติผู้เขียน

ชื่อ – นามสกุล	นางสาวพรรณิ เช็งสุทธา
วันเดือนปีเกิด	25 มกราคม 2502
สถานภาพครอบครัว	โสด
<b>การศึกษา</b>	
2516	จบชั้นมัธยมศึกษาปีที่ 5 จากโรงเรียนศึกษานารี
2517-2519	ปริญญาตรี ศิลปศาสตรบัณฑิต มหาวิทยาลัยเกษตรศาสตร์
2534-2535	ปริญญาโท สาขาบริหารธุรกิจ College of Cardiff, University of Wales ประเทศสหราชอาณาจักร (ได้รับทุนจากรัฐบาลสหราชอาณาจักร)

## ประสบการณ์การทำงาน

2520-2528	อาจารย์วิทยาลัยเซนต์จอห์น เจ้าหน้าที่บริษัท Turismo Thai
2528-2533	เจ้าหน้าที่ส่งเสริมการลงทุน กองเผยแพร่และบริการ สำนักงานคณะกรรมการส่งเสริมการลงทุน
2534	ได้รับทุนจากรัฐบาลญี่ปุ่น ไปศึกษาคอมพิวเตอร์ที่เมืองนางาโนะ ประเทศ ญี่ปุ่น
2535-2547	เจ้าหน้าที่ส่งเสริมการลงทุน กองการต่างประเทศ
2547-2548	เจ้าหน้าที่ส่งเสริมการลงทุน กองการตลาดเพื่อการลงทุน
2548-2552	อัครราชทูตที่ปรึกษา (ด้านการลงทุน) สำนักงานเศรษฐกิจการลงทุน ณ กรุงปารีส
2552-ปัจจุบัน	นักวิชาการส่งเสริมการลงทุน ระดับชำนาญการพิเศษ สำนักความร่วมมือการลงทุนต่างประเทศ

## การบรรยาย

ได้รับเชิญเป็นวิทยากรบรรยายในงานสัมมนาต่าง ๆ จากหลายหน่วยงาน เช่น

- กระทรวงการต่างประเทศ

- กระทรวงพาณิชย์
- สำนักงานส่งเสริมวิสาหกิจขนาดกลางและขนาดย่อม
- หอการค้าไทย
- สมาคมธุรกิจต่าง ๆ

## ผลงาน

บทความในหนังสือพิมพ์ธุรกิจเช่น กรุงเทพธุรกิจ ผู้จัดการ ไทยโพสต์ กว่า 80 บทความ เช่น

- ลื่นเสียงปืนหรือเราจะสิ้นหวังกับกัมพูชา
- กัมพูชาเพื่อนบ้านที่ต้องรักษาไว้
- ตามรอยเส้นทางสายไหมไปคาซัคสถาน
- ลองสำรวจเวียคนามอีกครั้ง

บทความในวารสารส่งเสริมการลงทุน เช่น

- เมคอินแคม โบเดีย เรียนรู้อุตสาหกรรมสิ่งทอในกัมพูชา
- FTA ดีหรือเสียต่อไทย
- เขตการค้าเสรีไทย-เปรู---ประตูสู่ลาตินอเมริกา
- เขตเศรษฐกิจพิเศษแห่งแรกของลาว
- ความตกลงการค้าเสรีไทย-สหรัฐฯ โอกาสเพื่อความอยู่รอดและเพิ่มการแข่งขัน
- เคล็ดลับการทำธุรกิจกับชาวจีน
- เจาะเวียคนามมีอะไรที่ท่านยังไม่รู้
- เรียนรู้การลงทุนในต่างประเทศ
- เขตการลงทุนอาเซียน : ฝันกลางฤดูร้อน ฤ อาเซียนจะไม่มีทางออก (หนังสืออ่านนอกตำราของนิสิตปริญญาโท วิชาเศรษฐกิจระหว่างประเทศ จุฬาลงกรณ์มหาวิทยาลัย)

บทความภาษาอังกฤษใน BOI Investment Review เช่น

- AIA : A Mid Summer Night Dream

หนังสือ เรื่อง เขตการลงทุนอาเซียน

## ตำแหน่งปัจจุบันและสถานที่ทำงาน

นักวิชาการส่งเสริมการลงทุน ระดับชำนาญการพิเศษ

สำนักความร่วมมือการลงทุนต่างประเทศ