



# - اکتشف تايلاند -

دليل المسافر

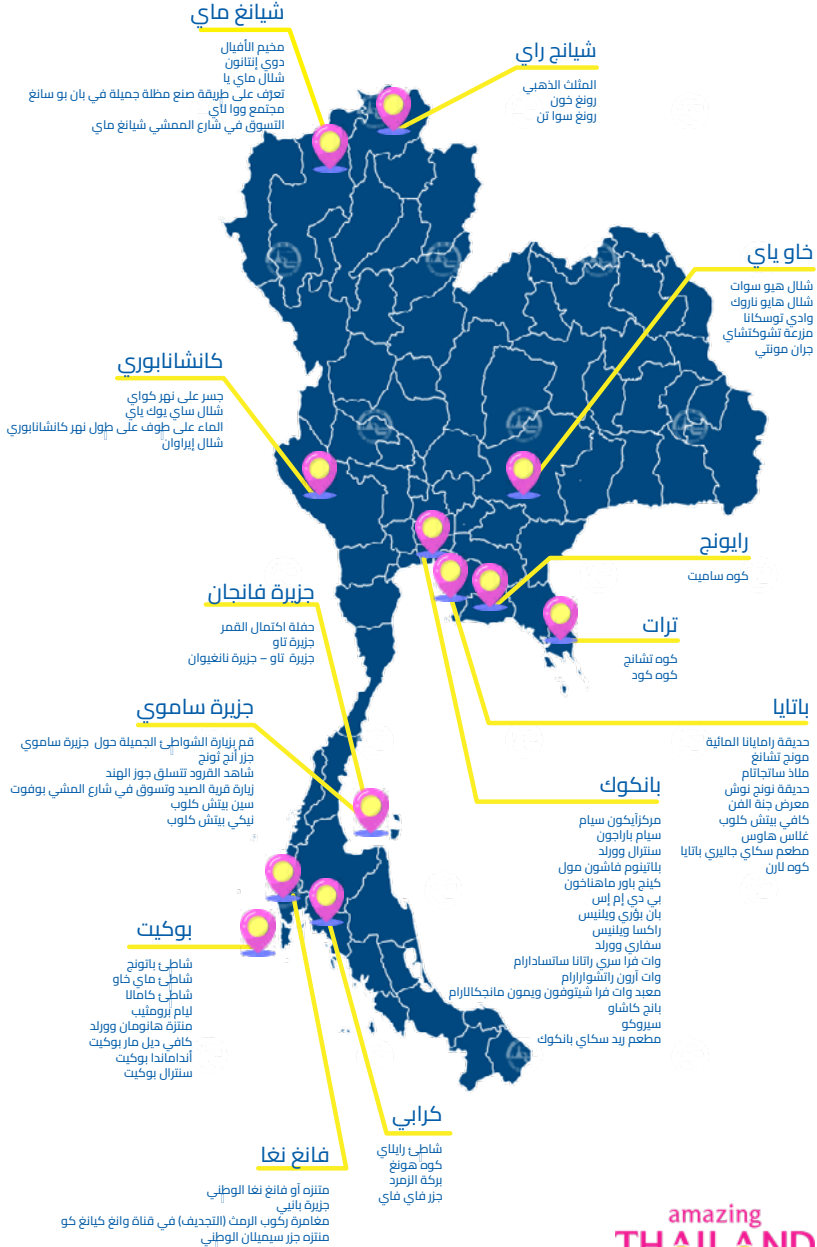
amazing  
THAILAND

# تايلاند

تتمتع تايلاند بمناطق الجذب السياحي التي يعشقها المسافرون. فقط في بانكوك وحدها يوجد العديد من المعابد والمتاحف والأسواق ومناطق التسوق متنوعة للاختيار، ولكن إذا انتقلت إلى المنطقة الشرقية هناك باتايا، ورايونج، وترات، مع جزر صغيرة وكبيرة منتشرة في جميع أنحاء خليج تايلاند. فقط في باتايا هذه الأيام، توجد مقاهي ومطاعم جديدة وأنيقة تعد جميعها أماكن رائعة لقضاء الوقت. البقاء في باتايا لمدة أسبوع يمكنك التجول بحثاً عن زاوية ذات جو جيد وفريد ومريح. وأيضاً يمكنك التنقل أبعد قليلاً إلى بحر رايونج وترات هناك بحر جميل لتري، ولكن إذا كنت ترغب في الاستمتاع بالبحر الجميل، فتوجه إلى الجزء الجنوبي من تايلاند. كل من ساحل أندامان وخليج تايلاند هناك بحار جميلة تنتظر السياح لتجربتها، منها بوكيت، فانج نجا، كرابي، سورات ثاني، وهناك جزر شهيرة ذات مستوى عالمي، وشواطئ جميلة، بالإضافة إلى العديد من المعالم السياحية غير المرئية التي تبرز من حيث الطبيعة والثقافة والطبيعة وطريقة حياة الناس. وإذا ذهبت إلى شمال تايلاند، فإن شيانغ ماي وشيانغ راي ستسبحان لكل سائح بالاستمتاع بالمناظر الجميلة للجبال والطبيعة الجميلة. في الواقع، ليس عليك الذهاب إلى أي مكان بعيداً لأن حول بانكوك يوجد أيضاً خاو ياي وخنشيانابوري، وهي نقطة بارزة أخرى لا أريد أن يفوتها الجميع لأن هناك طبيعة رائعة وتاريخاً تايلاندياً يمكن للجميع أن يسيروا على خطاهم. هذه دولة تايلاند مكان إذا كنت تقضي وقتاً في السفر إلى كل جزء من تايلاند ستعرف لماذا يتحدث الجميع عن تايلاند باعتبارها تايلاند المذهلة.



# تايلاند



## شيانغ ماي

مخيم الامبيال  
دوي انتانون  
شمال ماي يا  
تعرف على طريقة صنع مظلة جميلة في بان يو سانغ  
مجمع ووا لاي  
التسوق في شارع الممشي شيانغ ماي

## شيانغ راي

المثلث الذهبي  
رويف خون  
رويف سوان تن

## خاو ياي

شلال هيو سوات  
شلال هايو ناروك  
وادي توسكانا  
مزرعة تشوخشاي  
جران موني

## كانشانابوري

جسر على نهر خواي  
شلال ساي بوك ياي  
الماء على طوف على طول نهر كانشانابوري  
شلال ايراوان

## رايونج

كوه ساميت

## جزيرة فانجان

حفلة اكتمال القمر  
جزيرة لائو  
جزيرة تاو - جزيرة تانغوان

## ترات

كوه تشانج  
كوه كود

## جزيرة ساموي

فم برياره الشواطئ الجميلة حول جزيرة ساموي  
جزر ايج تونج  
شاهد الفروغ تتسلق جوز الهند  
زيارة قرية الصيد وتسوق في شارع الممشي بوفوت  
سين بيتش كلوب  
نيكي بيتش كلوب

## باتايا

حفلة رامايانا المائية  
موج تشانغ  
مباد ساتانام  
حفلة نونج توش  
معرض جنة الفن  
كافي بيتش كلوب  
غراس هاتوس  
مجمع سكاى جاليري باتايا  
كوه لارين

## بانكوك

مركزايجون سيام  
سيام باراجون  
ستراال وورلد  
بلاتينوم ماشون مول  
كينج باور ماهشاون  
بي دي إم إس  
بان بوري وتيليس  
رانكسا ويليس  
سفاي وورلد  
وات فرا سري راتانا ستاسدارام  
وات ارون راتشوارارام  
معيد وات فرا شينغفون ويصون مانجكالارام  
بانج كاشاو  
سبروكو  
مجمع زيد سكاى بانكوك

## بوكيت

شاطئ باتونج  
شاطئ ماي خاو  
شاطئ كامالا  
ليام بروتيت  
متنزه هانومان وورلد  
كافي ديل مار بوكيت  
اداماندا بوكيت  
ستراال بوكيت

## كرابي

شاطئ رايلاي  
كوه هونغ  
بركة الزمرد  
جزر فاي فاي

## فانغ نغا

متنزه أو فانغ نغا الوطني  
جزيرة بانني  
معامرة ركوب اليرمو (التحديف) في قناة وانغ خانغ كو  
متنزه جزر سيميلان الوطني



## «بانكوك» العاصمة الساحرة

سواء كنت من محبي التسوق، أو الفن، أو الهندسة المعمارية التايلندية، أو تفضل الراحة والاستجمام وتعشق التبدل في منتج صحي على أيدي ماهرة. كل ما ذكر أعلاه ستجدونها في بانكوك عاصمة تايلند، ويمكن القول بأنها إحدى عواصم العالم الساحرة. فالسياح من كل بلاد العالم تراوهم فكرة زيارة بانكوك ولو مرة على الأقل. تتمتع بانكوك بمناطق الجذب السياحي مزيج بين أصالة الماضي وحضارة المستقبل تتناسب لكل الفئات، فالقضاء فيها يوماً واحداً تستطيع أن تستمتع بعدة طرق مختلفة. ففي الفترة الصباحية سنأخذك إلى نزهة تاريخية وثقافية عبر المتاحف والمعابد، وفي الظهيرة سنتجول للتسوق في المتاجر الكبرى، وفي المساء يمكنك الاسترخاء في منتج صحي بعد يوم ممتع من النزهة والتسوق، وفي الليل سنعد لك الوجبات التايلندية في إحدى المطاعم الفاخرة التي تضم العديد من سلسلة المطاعم المشهورة لنترك لك للاختيار من بينها. وأما أهلها المحليين يطلقون عليها اسم كونج تيب مأهاناخون، وبالإنجليزية بانكوك وتم التسمية بهذا الاسم عام 1782م وذلك بعد إتمام بناء القصر الملكي عام 1785م، فقد تم الاستعدادات والترتيبات لحفل التتويج وفق النمط التقليدي للبلاد، وشمل الاحتفال كل أرجاء المدينة ومنح الملك فرا ناخون الاسم لبانكوك هو «كونج تيب مأهاناخون بونراتاناكوسين ماهينتارايوتايا ماهاديلوك بوب نوبارات راتشاتاني بوريروم أودوم راتشانيويت ماهاساتان أمون فيمان أفاتاراساتيت ساكاتاتيا ويسانو كامبراسيت» ثم تغيرت إلى «كونج تيب مأهاناخون» فقط وعُرف باسم «بانكوك» في عام 1972م

بانكوك  
amazing  
THAILAND

## مركز (Icon Siam) سيكون سيام، إحدى مراكز التسوق متعدد الأقسام،

لأن العادة مراكز التسوق تعد من إحدى واجهات السياحة، لكن الأمر لا يكون سيام مختلف لأنه أكثر من مجرد مركز تسوق. ففي الوقت الحاضر يتوافد السياح من جميع أنحاء العالم إلى تايلند، فهي من ضمن خطط السياح لزيارتها، وفي بانكوك سيجد السائح تصورات ستفوق خبراته بما في ذلك التسوق، أو الطعام ونمط الحياة، والفنون التي تم جلبها وجمعها هنا. سواء كنت من محبي العلامات التجارية الفاخرة، أو العلامات التجارية العادية، أم عشاق الجرف اليدوية التي تعبر عن الثقافة التايلندية بطريقة فريدة، وكل شيء يمكنك العثور عليها هنا. بالإضافة إلى التسوق، يوجد في آيكون سيام أيضًا نافورة مذهلة (The ICONIC Multimedia Water Features) مع تقديم أطول عرض رقص مائي في جنوب شرق آسيا الذي يمكنك الاستمتاع به. فبمجرد وصولك إلى المكان سوف تستمتع بمنظر منتهز النهر المذهل على طول نهر تشاو فرايا، وأيضًا لا تفوت الدخول إلى ساحة الخضراء في حديقة آيكون سيام. وتعد هذه الزاوية أيضًا موقع ساحة النحت حيث يُعرض أعمال فنية مختارة من مركز بانكوك للنحت، كما فيها أشجار متنوعة جميلة ورائعة. ولراغبي رؤية المنظر من زاوية عالية يجب عليه أن يصعد إلى سطح مبنى آيكون سيام، والذي يقدم منظرًا بزاوية 063 درجة، وأطعمة بمذاق لذيذة وشهي. كل هذه المحفزات بانتظاركم في «آيكون سيام».



المكان مفتوح يوميا من 10.00 صباحا إلى 10.00 مساءً

للمزيد من المعلومات والاستفسارات الاتصال على رقم 024957080

<https://www.iconsiam.com/th/>

## «سيام باراجون» المركز الترفيهي في قلب العاصمة بانكوك،

إذا كان هدفك هو التسوق والبحث عن أنشطة ترفيهية في قلب بانكوك، فليس هناك مكان أفضل من سيام باراجون. إنه أول وأضخم مركز تسوق ومجمع ترفيهي على مستوى تايلند، الذي أصبح أسطورة ومكاناً يرغب لزيارته الكثير من السياح.

فمركز سيام باراجون يعد نموذجاً للحياة العصرية في بانكوك فقد ضم فيه العديد من المتاجر الترفيهية والمعالم السياحية والعديد من سلسلة المطاعم ذات المستوى العالمي.

أما الأشخاص الذين يجدون متعة التسوق للمنتجات ذات العلامات التجارية الشهيرة، فهذا المكان يشبه الجنة بالنسبة لهم؛ لأن هنا سيجد كل العلامات التجارية الرائدة التي يبحث عنها فيمكن العثور على كل شيء. والأشخاص الذين يسافرون مجموعات عائلية فهناك العديد من الأنشطة الممتعة للأطفال الصغار والكبار في انتظارهم في كيدزانيا بانكوك، وهو مركز تعليمي وترفيهي للأطفال الذين تتراوح أعمارهم بين 4 و14 عامًا، مما يسمح للأطفال باكتساب خبرات تعليمية إلى جانب الألعاب الممتعة الترفيهية. وهناك أيضًا الحياة البحرية (متحف الأحياء المائية)، الذي ينقلك إلى عالم تحت الماء في قلب بانكوك. أما أولئك الذين لديهم شغف بعالم المشاهير العالميين والالتقاط صور تذكارية معهم، فلدينا متحف مدام توسو، فهو متحف الشمع الأسطوري من إنجلترا والذي سوف ينقلك إلى عالم الهوليوود الشهيرة. فزيارة «سيام باراجون» ستجد كل ما يتعلق بعالم الترفيه. فكيف يمكنك أن تفوت فرصة مثل هذه لزيارة هذا المكان؟

المكان مفتوح يوميًا من 10.00 صباحًا إلى 10.00 مساءً

للعزيم من المعلومات والاستفسارات الاتصال على رقم 026108000

<https://www.siamparagon.co.th/>



## «سنترال وورلد» معلم عالمي من نوع فريد، يجب التخطيط لزيارته،

يعد من أحد الأماكن الهامة في قلب بانكوك، وجدنا الكثير من السياح يتوافدون لزيارته. فمجرد فهمك لـ«مركز لعالمك» فيمكننا أن نشير إلى أن هذا المكان جاهز للاختيار الأفضل؛ لتكتشف نفسك واختر أسلوبك الإبداعي مع العديد من المنتجات والخدمات الكاملة حسب حاجتك. سواء كنت ترغب في التسوق، أو تناول الطعام، أو مجرد الاسترخاء، فهذا هو المكان المناسب للإجابة على كل شيء. ومجرد التسوق سيجعلك تستمتع بالتسوق نظرا لوجود أكثر من 600 متجرًا، ومنتجات من علامات تجارية تايلندية رائدة وعلامات تجارية مشهورة عالميا التي يمكن للجميع التسوق فيه. كما أنه يهتم بعشاق الرياضة والملابس والمعدات الرياضية، والمكملات الغذائية، فمرافق التمارين الرياضية يهوى لك بتنظيم العديد من أنواع الأنشطة الرياضية لتغطية احتياجات الأشخاص الذين يعشقون ممارسة الرياضة لأجل صحة أفضل. وأما عشاق الطعام فاستترال وورلد يعد إحدى الوجهات الغذائية المهمة، حيث يضم مطاعم رائدة كثيرة، والعديد من المقاهي التي تقدم أجود أنواع الكافيهات، ولك مطلق الحرية في الاختيار، كما يمكنك التمتع في اختيار جميع احتياجاتك محبي الطعام. برأيك ما السليبات إذن؟ إنه مركز تسوق يحتوي على قاعات للسينما، وفندق كبير، وصالة للتزلج على الجليد، وهناك مساحة كبيرة للمناسبات، إنه أكبر موقع لحفل العد التنازلي في بانكوك. ولذلك فإن سنترال وورلد مكان مناسب للالتقاء والتواصل الاجتماعي والذي يتيح لك الاحتفال وفقا لشروطك الخاصة كما أنه يشجعك على محاولة العثور على تجارب جديدة من خلال كل لمسة في قلب بانكوك.



المكان مفتوح يوميا من 10.00 صباحا إلى 10.00 مساء

للمزيد من المعلومات والاستفسارات الاتصال على رقم 026407000

<https://www.centralworld.co.th/>

## «بلائينوم فاشون مول» أكبر متجر بيع بالجملة في تايلند،

كيف يمكنك أن تقول وداعا لبانكوك؟ إذا لم تكن قد ذهبت للتسوق في بلائينوم فاشون مول بعد. لأن هذا أكبر متجر البيع بالجملة في تايلند مخصص لأكثر من 2000 متجر لبيع الملابس والأحذية والحقائب والإكسسوارات وغيرها. المركز التجاري الذي يحتوي على كل ما تبحث عنه، لأن هناك العديد من المنتجات لجميع الأجناس والأعمار. وللتنبيه أنه إذا وجدت منتجًا أعجبك، فعليك الشراء في الحال؛ لأنه إذا فكرت في العودة للنظر مرة أخرى قد لا تتمكن من العثور على المتجر بعد ذلك، لأن المتاجر فيه كثيرة جدا. أيضًا لا تنس حفظ رقم المتجر أو اطلب من صاحب المتجر البطاقة، وإلا فقد لا تتمكن من العثور على المتجر مرة أخرى. بالإضافة إلى اختيار التسوق للملابس والمنتجات المتنوعة، فهناك العديد من المطاعم والمقاهي التي يمكنك الاختيار من بينها في ركن الطعام بالطابق السادس، سواء من المأكولات المحلية أو العالمية. إذا لم يكن التسوق في بلائينوم فاشون مول كافيًا، فيمكنك أيضًا القيام بالتسوق الليلي في الخارج بعد إغلاق المركز التجاري. وفي أمام المركز التجاري تقام ليلاً فعاليات مختلفة، حيث تقوم العديد من المحلات التجارية ببيع الملابس والمجوهرات والحقائب والأحذية. وفي بعض الأحيان تكون هناك عروض موسيقية حية لإضفاء المزيد من أجواء المرح ليلاً. إن أتيت إلى بانكوك للتسوق، نوصي بإيجاد مكان للإقامة بالقرب من بلائينوم فاشون مول حتى تتمكن من التسوق بما يرضيك.

المكان مفتوح يوميا من 10.00 صباحا إلى 10.00 مساءً

للمزيد من المعلومات والاستفسارات الاتصال على رقم 026108000

[/https://www.siamparagon.co.th](https://www.siamparagon.co.th)





# «كينج باور ماهناخون»، أجمل مكان للإطلالة على الغابة الكونكريتية (الخرسانية) في بانكوك.



إذا كنت تبحث عن واحدة من أفضل وجهات النظر في بانكوك، فهذا هو الحال فعليك التوجه إلى مبنى «كينج باور ماهناخون»، فالمكان على استعداد تام لخدمة الزوار بأجمل منظر لبانكوك والذي يبلغ ارتفاعه أكثر من 300 متر ويبلغ إجمالي عدد طوابقه 78 طابقًا، وهو أطول المباني في بانكوك، وكان أعلى المباني سابقًا في تايلند. «كينج باور ماهناخون» هو مبنى متعدد الخدمات الذي يتضمن فيه مساحة فندقية ووحدات سكنية ومتاجر وسطح مراقبة على السطح وأرضية زجاجية مثيرة التي يمكننا الجلوس عليها وتناول ألد المأكولات بينما تستمتع بالمنظر من مبنى شاهق، ولهواة التصوير فالمكان مخصص لك لتقوم بالتقاط أجمل صور للمناظر. أُسس هذا المبنى من انعكاس نظرة الطموح والإثارة التي توفرها واحدة من أكثر مدن العالم تنوعًا، فبانكوك مثال مهم للهندسة المعمارية المعاصرة والتصميم الحضاري في بسواعد من أكبر المهندسين المعماريين الحائزين على جوائز عالمية، يرتفع مبنى «كينج باور ماهناخون» فوق الغابة الكونكريتية في بانكوك؛ لتمثيل هذه المدينة النابضة بالحياة وسط تناغم المنشآت القديمة والمباني الشاهقة الحديثة. يمكنك أن ترى مدى جمال الغابة الكونكريتية في عاصمة تايلند.



المكان مفتوح يوميًا من 10.00 صباحًا إلى 07.00 مساءً  
سوم الدول: البالغين 880 بات الأطفال 250 بات كبار السن 250 بات  
للمزيد من المعلومات والاستفسارات الاتصال على رقم 8721 02677  
<https://kingpowermahanakhon.co.th>

# الصحة الجيدة تبدأ بـ «بي دي إم إس» بانكوك



هي مدينة الراحة الملائمة لجميع المستويات، ولا يقتصر الأمر على الإقامة والطعام والتسوق والترفيه فقط، ولكن من حيث الحفاظ على الصحة للحصول على نوعية حياة جيدة بأعلى المستويات، ففيها أيضًا هذه الخدمات. إن كان لديك شغف وتهتم بالصحة، فندعوك لزيارة مستشفى بانكوك أو بي دي إم إس، وهو أحد المستشفيات الرائدة في تايلند الذي لا يشتهر فقط بخدماته الطبية ولكن في كل أبعاد الرعاية الصحية، مع نظام بي دي إم إس. وخاصة فيما يتعلق بعلم مكافحة الشيخوخة، فيشتهر هذا المستشفى أيضًا بالطب الحديث الذي يركز على منع وإبطاء تدهور الجسم وذلك باستخدام التكنولوجيا الحديثة والمتقدمة لفحص حالة الجسم بكل دقة:

لأن طاقم العمل في بي دي إم إس يؤمنون بأن مفتاح الصحة الجيدة يبدأ في عيادة الصحة الوقائية، فهو يُعد جديد في الرعاية الصحية الوقائية قبل حدوث المرض. لذلك تجدون هنا عيادة ويلنس بي دي إم إس للمساعدة في مكافحة الأمراض المرتبطة بالعمر ونمط الحياة والتوتر، الذي يضمن عودتك إلى وطنك بعد زيارتك لتايلند بصحة أفضل، فينبغي عليك التوقف عند بي دي إم إس.

**BDMS**  
Bangkok Dusit Medical Services

المكان مفتوح يوميا من 10.00 صباحا إلى 10.00 مساء

للحصول على المزيد من المعلومات والاستفسارات الاتصال على رقم 022538899

[/https://www.panpuri.com/wellness](https://www.panpuri.com/wellness)

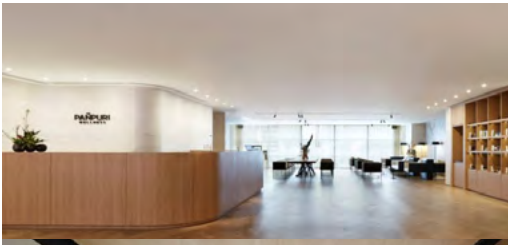
## «بان بوري ويلنيس» جنة لمحبي (spa).

المنتج الصحي التايلندي قمة الاسترخاء، وإذا كنت تبحث عن راحة عالية الجودة، فيجب عليك الذهاب إلى بان بوري ويلنيس، وهو مركز للعلاجات الصحية في قلب بانكوك. ويعد جنة لعشاق المنتجعات الصحية ورعاية صحية متميزة وجاهزة لتوفير الاسترخاء فائق الجودة للجسم والعقل معًا، فمنتج بان بوري ويلنيس مكان لاسترخاء الجسم والعقل الذي يتمنى كل سائح الذهاب إليه، فلهذه أكثر من 15 عامًا من الخبرة في توفير الاسترخاء الفاخر مع منتجات التي تقدم أكثر من مجرد عطر؛ بل هو المكان الذي سيساعدك على التخلص من التوتر مع تجربة استرخاء حقيقي. وذلك باسترخاء عقلك وتنشيط جسمك كاملاً من خلال الاستمتاع بالينابيع الساخنة، والمنتجعات الصحية العضوية والطعام الصحي وبرامج صحية مختلفة، مع منتجات متميزة تُستخدم مكونات طبيعية وعضوية، بما في ذلك مستحضرات العناية بالبشرة ومنتجات العناية بالجسم والعمود، وكما يقدم خدمات للإجابة على مشكلة الأرق والتوتر والتعب ومشاكل التلوث المختلفة. لأن منتج بان بوري ويلنيس يؤمن بأن الصحة الجيدة هي تعني أن تكون جيدًا جسديًا وعقليًا، والتي ترتبط بين الصحة والجمال، ولأن الجمال الحقيقي يجب أن تكون بصحة جيدة داخليًا، لهذا السبب يجب أن تتضمن زيارتك لبانكوك التوقف عند منتج بان بوري ويلنيس.

المكان مفتوح يوميا من 10.00 صباحا إلى 10.00 مساءً

للمزيد من المعلومات والاستفسارات الاتصال على رقم 022538899

<https://www.panpuri.com/wellness/>



## «راكسا ويلنيس» رعاية بدنية وعقلية شاملة

على مساحة خضراء، الذي يزيد مساحته عن 200 راي عند منعطف نهر بانج كاشاو واحة بانكوك، ويعد منتجج راكسا ويلنيس، أكبر مركز متكامل للرعاية الصحية والطبية في جنوب شرق آسيا ويمكن أن يطلق عليه المركز الصحي والطبي في آن واحد لأنه مركز صحي شامل، والجمع بين الطب القديم والحديث والطب البديل لأجل تقديم خدمات ورعاية لكل من يحلم بصحة وعافية جيدة. وخاصة لمحبي الرعاية التايلندية التقليدية باستخدام الأعشاب التايلندية، أو الوخز بالإبر، أو الطريقة الهندية الايورفيدا المزيج بين الأعشاب الطبية واليوغا والتدليك، أو صوت الموسيقى والغناء التبتى الهادئ لعلاج التوتر وغيرها العديد من العلاجات الأخرى، مثل: تدليك الجسم والوجه، وتاي تشي يوجا، والوخز بالإبر، وأحجار بازلت الساخن، وعلى استعداد تام لتقديم جميع أنواع الخدمات. وفي الأونة الأخيرة زاد الاهتمام بالعلاقة بين الجسم والنفس والعقل والروح لتكون في حالة توازن تام. وهناك دراسات تثبت أن العديد من علوم الرعاية الصحية تتبلور من خلال أكثر من 200 نشاط علاجي بين مختلف أنواع النباتات وذلك لخلق جماليات جسدية وعقلية. وهنا سوف تشعر بانتعاش داخلي من خلال الطبيعة النقية برائحة الزهور التي تهب في مهب الريح، والمناظر الطبيعية الخضراء المورقة في منعطف نهر بانج كاشاو، وهي وجهة صحية عالمية المستوى، فلا تفوت فرصة الذهاب إلى مركز «راكسا ويلنيس» لرعاية صحتك وعقلك، إنها مكافأة للحياة قبل العودة إلى المنزل.

المكان مفتوح 24 ساعة

للمزيد من المعلومات والاستفسارات الاتصال على رقم 020553100

<https://rakkawellness.com>





## ستشاهد إفريقيا في حديقة «سفاري وورلد»

ركن من أركان بانكوك الذي سيجعلك تستمتع أكثر مما كنت تتوقع. نتحدث عن حديقة سفاري وورلد، مملكة السعادة في حديقة ترفيهية التي جلبت فيها أكثر من 50,000 حيوان من جميع أنحاء العالم. فالزاوية الأولى التي ترحب بالزوار هي ساحة واسعة تضم أكثر من 200 طيور البيغاء الملون، وبعد ذلك ستنتقل إلى منطقة مسكن الزرافات، حيث يمكنك إطعامها عن قرب. وهناك أيضًا حيوانات الفظ، التي تنحدر من عائلة الفقمة، وهو الأول والوحيد الذي ولد في آسيا، وموجود حاليًا في سفاري وورلد، بالإضافة إلى ذلك زاوية سفاري بارك المذهلة، فهناك الكثير من الحيوانات بما في ذلك ملك الغابة، والأسود، والحمر الوحشية، والزرافات، ووحيد القرن، والغزلان البرية، والإمبلا، وفرس النهر، والجاموس الأفريقي، والنعام، فحأنها غابة محصورة من أفريقيا.

لكن أبرز ما في الأمر هو إطعام نمور البنغال عن قرب، بما في ذلك عرض الدلافين وركوب قارب نهر سفاري الذي سيأخذ الجميع إلى عالم آخر ويلتقي بقبائل بدائية مختلفة وحيوانات برية حقيقية في الغابة.

إذا كنت تبحث عن المتعة ونشاط كامل من أول اليوم في بانكوك فينبغي التوجه إلى حديقة سفاري وورلد، وبالتأكيد سوف يلبى احتياجات الزوار من جميع الأجناس والأعمار.

المكان مفتوح يوميًا من 09.00 صباحًا إلى 05.00 مساءً

رسوم الدخول: تذكرة دخول للبالغين: 750 بات والأطفال: 650 بات؛

تذکر الحديقة البحرية للبالغين: 600 بات والأطفال: 500 بات؛ تذکر

Safari Park للبالغين: 450 بات والأطفال: 350 بات

وفي حالة زيارة (دخول) سفاري بارك بسيارة خاصة لا يوجد أي رسوم إضافية. في حالة استخدام خدمة حفلات السفاري، هناك رسوم إضافية قدرها 60 بات للشخص الواحد



## معبد

### « فرا سري راتانا ساتسادارام » يعد من أهم المعابد في تايلند.

يوجد في بانكوك أكثر من 300 معبدًا، لكن المعبد الذي يعتبر أهم وأعظم معبد ملكي في تايلند والذي لا ينبغي أن يفوته كل سائح هو معبد فرا سري راتانا ساتسادارام أو معبد فرا كايو، معبد بالغ الأهمية في تايلند الذي بني تزامنًا مع تأسيس مملكة راتاناكوسين في عام 1782م. فقد تم بناؤه في منطقة القصر وفقًا لنمط بناء الأديرة الملكية في عصر الماضي، مثل معبد ماهاتات فترة سوخوثاي، ومعبد فرا سي سانفيت فترة أيوثايا. ونجد في داخل معبد فرا كايو العديد من الأماكن ذات الأهمية التاريخية، مثل المعبد المحاط بجدار زجاجي ذي هندسة معمارية فريدة وجميلة مزين بتمثال جارودا يودنك المصوب بالمعدن المذهب، وأعمدة شموع مصبوبة من النحاس تحيط بها من الجوانب الأربعة. وقد تم تزيين الجدران الداخلية المحيطة بلوحات جدارية تحكي القصة، قصة التاريخ البوذي وصورة جاتاكا وصورة ثيب تشومشوم بالأسلوب الذي يستمر من فترة أيوثايا، وصورة موكب قوات السلامك الملكية. لكن الأهم في الداخل هو الإله فرا فوثا ماها ماني راتانا باتيماكورن أو بوذا الزمردى، وهي صورة لبوذا المقدس في تايلند، بما في ذلك الإله فرا سري راتانا تشيدي وهو معبد على طراز لانكا بني عام 1855م في عهد جلالة الملك مونغكوت لتكريس بقايا الإله بوذا المدعو من سريلانكا، فإذا كان هناك معبد واحد فقط في بانكوك لا يمكنك تفويته، فيرجى منك زيارته.

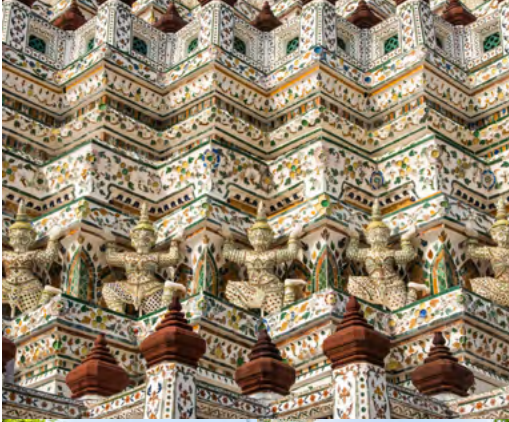
المكان مفتوح يوميًا من 08.30 صباحًا إلى 03.30 مساءً

رسوم الدخول: 500 بات

للمزيد من المعلومات والاستفسارات الاتصال على رقم 026235499

[/https://www.royalgrandpalace.th](https://www.royalgrandpalace.th)

# معبد «آرون راتشوارارام» بهندسة معمارية فريدة جميلة على طول حوض نهر تشاو فرايا.



بالإضافة إلى معبد فرا كابو وهو معبد رئيسي في تايلاند، وهناك معبد آخر تحفة فنية ثمينة للغاية. نحن نتحدث عن معبد آرون راتشوارارام أو معبد تشينج، وكان يُعرف سابقًا باسم معبد ماكوك نوك، وفي وقت لاحق قام الملك تاكسين الكبير بتغيير الاسم إلى معبد تشينج، لإحياء ذكرى وصول جلالته إلى المعبد في تلك اللحظة. أهم ما يميز هذا المعبد هو تمثال الإله فرا برانج

معبد آرون. وموقعه المتميز حيث يقع على طول نهر تشاو فرايا. تمت إضافة تمثال الإله فرا برانج الذي يمكنك رؤيته الآن والذي يعود إلى عهد الملك راما الثالث عندما تم ترميم معبد آرون كليًا. ويتكون معبد فرا برانج من ثلاثة أجزاء رئيسية: القاعدة (تان)، والمظلة (رون تان)، وطله (رون جودا). تتكون مجموعة فرا برانج من البرانج الرئيسي. و4 برانج في الاتجاه. ويوجد أيضًا معبد قديم يضم تمثالًا للملك تاكسين، لكن الزاوية التي يحب السياح التقاط الصور فيها هو التمثال العملاق لمعبد تشينج، وهما تمثالين ضخمين يقفان لحراسة القوس الموجود أعلى التاج. وكلتا يديه ممسكتان بالعصا، الأول هو العملاق ذو الجسم الأبيض المسمى ساهاس ديشا والثاني هو العملاق ذو الجسم الأخضر المسمى توسكان، المصنوعان من الأسمنت ومزخرفان بالفسيفساء المزجج الملون على شكل لباس. فهناك معبد آرون حيث يضم العديد من الدمى الحجرية الصينية، ووضعت هذه الدمى الحجرية في أماكن مختلفة على طول الممشى منطقة تمثال فرا برانج، وخاصة المنطقة المحيطة بالشرفة التي تحيط بالمعبد وفي وقت المساء وعند غروب الشمس. استمتع مع نفسك بجولة بجانب نهر تشاو فرايا لتكون على الجانب الآخر من معبد آرون، وسوف تجد أن معبد آرون جميل جدا عند غروب الشمس مرسلتها بأشعتها الحمراء مظلة كل الأرجاء.

المكان مفتوح يوميا من 08.00 صباحا إلى 06.00 مساء

رسوم الدخول: 100 باث

للمزيد من المعلومات والاستفسارات الاتصال على رقم 028912185

## معبد فرا شيتوفون ويمون مانجكالارام من التراث التايلاند الثمين.

فمعبد « فو» أو معبد فرا شيتوفون ويمون مانجكالارام راتشاورا ماتشاورا ماهاويهان يعد واحدة من أشهر الأماكن الهامة في مملكة راتاناكوسين سابقاً. فهذا المعبد ليس مجرد تراث تايلاندي ثمين، لكننا نعتزف بأنه معلم ثمين على مستوى عالمي. وقد أشادت اليونسكو بأن معبد فو موقع تراثي عالمي، فإن نقشات معبد فو لها علاقة قوية بمقولات الحكمة التايلاندية وبمجالات العلوم المختلفة. ويعتبر فنون التديك لمعبد فو هي أصل التديك التايلاندي والذي قد تم اعتمادها كتراث ثقافي غير مادي للإنسانية. بالإضافة إلى ذلك، يعد معبد فو أيضًا مصدرًا للعلوم والفنون الهامة في مختلف المجالات من حيث هندستها المعمارية الرائعة التي تجذب الزوار من جميع أنحاء العالم. والأهم ما لا ينبغي تفويته عند وصولك لمعبد فو هو تمثال بوذا المتكى الذي يعد معلماً أساسياً للمعبد في قمة من الجمال بالزي التايلندي الأصيل والذي يظهر للعالم عن مدى الأناقة. وتعد صورة تمثال بوذا المتكى الصورة المفضلة لسورينداراهو، والمحافظة في معبد بوذا المتكى. إنه أكبر تمثال لبوذا المتكى في بانكوك وهو ثالث أكبر معبد في تايلند نظراً لحجم التمثال الكبير. لذلك أحتتم بناء تمثال بوذا أولاً قبل بناء المعبد لتغطية التمثال. ويُعرف معبد فو أيضًا باسم معبد الباغودا لأن هناك قرابة 99 معبداً. وشيء آخر لا ينبغي تفويته عند زيارة معبد فو، عليك العثور على اثنين من «عمالقة المعبد» اللذان يقفان لحراسة مدخل موندوب. وهذا أحد المعابد الموجودة في بانكوك الذي يعتبر تراثاً قيماً يستحق الإعجاب.

المكان مفتوح يومياً من 08.00 صباحاً إلى 06.30 مساءً  
رسوم الدخول: 100 بات

للمزيد من المعلومات والاستفسارات الاتصال على رقم 022260335





## جزيرة «بانج كاشاو» رئتي العاصمة،

تقع في جنوب بانكوك متصل بمقاطعة ساموت براكان وهناك تجد «بانج كراشاو» فالمنطقة عبارة عن جزيرة تقع حول منحنى نهر تشاو فرايا وتتميز بطبيعة وفيرة للحياة حتى كانت تسمى رئتي العاصمة، وهي منطقة خضراء شاسعة بالقرب من المدينة وهي مهمة جدا للبيئة. وفي عام 2006، أعلنت مجلة تايم أن المنطقة الخضراء في جزيرة بانج كاشاو قد تم الإشادة بها باعتبارها «أفضل واحة حضرية في آسيا»، مما جعل جزيرة بانج كاشاو مشهورًا ومعروفًا محلياً وعالمياً. وهناك توجد حديقة سري ناخون خويان خان النباتية، وهي حديقة كبيرة مليئة بأنواع مختلفة من الأشجار، فيمكن للسياح استئجار الدراجات الهوائية والاستمتاع بمناظر الغابة والنهر عن قرب. بالإضافة إلى ذلك، يوجد في موقع بانج كاشاو أيضًا العديد من المعالم السياحية المثيرة للاهتمام، مثل سوق بانج نام فوينج الذي يفتح كل يوم سبت وأحد. ولذلك فإن السياح يحبون أن يأتوا خلال عطلة نهاية الأسبوع للاستمتاع ولتناول الأطعمة اللذيذة. وأيضاً هناك في بان توب هوم متحف للأسماك السيامية المقاتلة في قرية مون سونج خانونج، والعديد من المعابد الأخرى مثل معبد بانج نام فوينج نوك ومعبد بانج نام فوينج ناي ومعبد بانج كو بوا. وإذا كنت من محبي استكشاف الأماكن الجديدة، وترغب في البحث عن زاوية مظلة وممتعة، قد يكون بانج كاشاو هو ما تبحث عنه.



المكان مفتوح يومياً من 06.00 صباحاً إلى 07.00 مساءً

للمزيد من المعلومات والاستفسارات الاتصال على رقم 024613254



## اصنع أمسية رومانية رائعة في «سيروكو»

إذا كنت تبحث عن مطعم ذي جو رائع وعشاء روماني مع حبيك من بين مناظر بانكوك الجميلة ويمكنك رؤية ناطحات السحاب ونهر تشاو فرايا المتعرج الجميل؛ فيجب أن يكون سيروكو هو الحل. سيروكو هو إحدى المطاعم البارة الفاخرة في بانكوك بمنظر رائعة والأطعمة اللذيذة مما اكتسب شهرة واسعة وسمعة طيبة. المطعم يقع في فندق ليوبا داخل برج ستيت في الطابق 63. وتمتاز بشكله الفريد من جزأين رئيسيين: القبة وسكاي بار. تتضمن قائمة سيروكو اللذيذة مجموعة مختلفة من المشروبات لتختار من بينها وتستمتع باحتسائها، ويحتوي المطعم على قائمة طعام رائعة منها ضلوع لحم الضأن مشهورة جدًا، فهي مستوردة ومتبلّة ومشوية، مما يجعلها مغرية جدًا للأكل. أما بالنسبة لقائمة المأكولات البحرية مثل: سلطعون مقلي مع الفلفل الأسود رائعًا ولذيذًا جدًا لدرجة أن أي شخص يتذوقها سينبهه كثيرًا. ويوجد أيضًا اللحم البقري المشوي الذي يعتبر من أفضل القوائم الموجودة في هذا المطعم وتحظى بشعبية كبيرة سواء في مناسبات خاصة أو ترغب في تناول العشاء في زاوية باردة في بانكوك. صدّقوني، سيروكو بالتأكيد سيخلق لك ليلة لا تنسى.

المكان مفتوح يوميًا من الساعة 06.00 إلى الساعة 11.00 ليلاً  
للمزيد من المعلومات والاستفسارات الاتصال على رقم 025411234

## مطعم ريد سكاى بانكوك، يجب أن تذهب إليه مرة واحدة في حياتك.

في الوقت الحالي، يعد واجهة البار الموجود على السطح هو الأكثر جمالاً، ولكل زاوية لها خصوصيتها، وميزاتها الخاصة، أو ديكوراتها التي تختلف عن مكان لآخر. وهناك بار آخر على السطح بشهادة الكثيرين الذين زاروه وبغض النظر عن عدد المرات التي أتوا إليه، فإنهم يبنهرون في كل مرة في طريقة تقديم الطعام فهي في قمة الجمال، هذا صحيح، إذن هذا هو ريد سكاى (Red Sky) الموجود في فندق Centara Grand. يعتبر ريد سكاى (Red Sky) واحدًا من أعلى البارات على السطح في بانكوك، ومع واحدة من أجمل المناظر في بانكوك، متميز بموقعه في قلب المدينة وسهل الوصول إليه، فهو يقع في الطابق 55 من فندق Centara Grand At Central World. من الطابق الأرضي اضغط على المصعد من الطابق G بالفندق لتتصعد إلى الطابق 23، ثم قم بتغيير المصعد إلى المنطقة العالية ليصعد المصعد إلى الطابق 55. تم تصميم المطعم على الطراز الحديث مع درجات اللون الأحمر والبني والأبيض التي تعد من نغمات الألوان الرئيسية. وفي وسط الأجواء المفتوحة مناسبة لمشاهدة المناظر الطبيعية أيضًا، ويعتبر القسم الخارجي أمرًا لا ينبغي تفويته؛ لأنه يمكن رؤية المنظر يصل إلى 360 درجة، وهناك أيضًا رمز (Iconic) مميز يشبه زهرة اللوتس، يجب عليك التقاط صورة ونشرها عبر وسائل التواصل الاجتماعي. يعتبر هذا المكان مغلًا آخر يجب على عشاق البار على السطح (Rooftop Bar) تجربته مرة واحدة على الأقل في حياتهم؛ لأن هناك منظرًا يمكن رؤيته بزاوية 360 درجة، وديكور المتجر يمنحك جواً فاخرًا، مع المذاق اللذيذ للطعام الذي يعده أيدي ماهرة بكل دقة.



# بانكوك

## المطاعم الموصى بها



MICHELIN®

*Chef's Table Bangkok*  
*Le Normandie by Alain*  
*Roux*  
*Mezzaluna Restaurant*  
*R.HAAN*  
*Sorn*  
*Sühring*



MICHELIN®

80/20bkk	Sra Bua by Kiin Kiin
Blue by Alain Ducasse	Suanthip
Cadence Restaurant by Dan Bark	Sushi Masato
Canvas	PRU Restaurant
Chim By Siam Wisdom	Savelberg Thailand
Elements, Inspired by Ciel Bleu	Yu Ting Yuan
J'AIME by Jean-Michel Lorain	IGNIV Bangkok
Khao (Ekkamai)	Côte by Mauro Colagreco
Jay Fai Pratu Phee	Gaa
Le Du	Aksorn
Methavalai Sorndaeng	Signature
Nahm	Baan Tapa
Paste Bangkok Thai Cuisine	Haoma
Saneh Jaan	Potong
Maison Dunand	

## مدينة «باتايا» هي الجنة القريبة من العاصمة.

إذا كنت تبحث عن شاطئ بالقرب من بانكوك، فهناك الكثير من الأشياء المثيرة التي يمكنك القيام بها، بما في ذلك الترفيه المتعددة وهي مدينة مليئة بالحياة، لا تنتظر، فمدينة «باتايا» هي الإجابة النهائية. فهذه جنة الشواطئ بالقرب من المدينة السياحية الساحلية في محافظة تشونبوري، فهي الأكثر شهرة في تايلاند تبعد حوالي 150 كيلومترا من بانكوك، فهي سهلة السفر إليها. باتايا لديها العديد من عوامل الجذب البرية والمائية، بالإضافة إلى أن هناك العديد من الأنشطة فهناك القفز بالحبال أو الكارتينج أو كرة الطلاء أو التزلج على الماء، فكل شيء جاهز هنا. وهناك أيضا حدائق جميلة ومتاحف ومنتزهات مائية والعديد من مناطق الجذب للعائلة، وهذا سيجعل الرحلة سعيدة لجميع أفراد الأسرة، وفي كل عام هناك العديد من الأماكن لجذب السياح الجديدة، بجانب العديد من المقاهي والمطاعم الجديدة. وفي الليل فمدينة باتايا مثل تلك المدن التي لا تنام، أو يمكنك تسميتها بمدينة الأضواء؛ فليس لديها شواطئ مناسبة للسباحة، لكنها مدينة تضم العديد من أماكن الترفيه والفنادق وأماكن الإقامة والمطاعم ومحلات بيع الهدايا التذكارية. قبل مغادرة باتايا خذ لنفسك تجربة رائعة البحر عندها ستعلم أن الجنة قريبة من العاصمة وفي متناول يدك.

باتايا

amazing  
THAILAND

## «حديقة رامايانا المائية» أكبر حديقة مائية في باتايا تايلاند.

باتايا لا تشتهر فقط ببحرها وتريفوها فهناك أكبر حديقة مائية في تايلاند، ويوجد العديد من البرامج والأنشطة المثيرة للاهتمام. نحن نتحدث عن حديقة رامايانا المائية حديقة مائية تجمع بين المتعة ومعايير الجودة العالمية، وفيها البحر والأمواج الاصطناعية و21 لعبة مثيرة. وتعتبر حديقة رامايانا أكبر حديقة مائية في العالم نظرا للمساحة الإجمالية تزيد عن 100 راي، ويوجد أكثر من 50 نوعا من آلة تشغيل الملاعب. وقياسها بالحجم فهذه الحديقة المائية تحتل المرتبة 12 في العالم والثانية في جنوب شرق آسيا، وتم تصنيفها رقم 1 في تايلاند وحتى في جوائز اختيار المسافرين على موقع TripAdvisor Travelers Choice Awards 'صنفتها رقم 1 في آسيا ورقم 10 في العالم بين أفضل الحدائق المائية. هذا مكان مناسب للأشخاص من جميع الأعمار وخاصة للأسر، فيمكنك اصطحاب الأطفال لقضاء وقت ممتع في الحديقة المائية، والتي تقع في وادي جميل وسط الجبال الخضراء والبحيرات الطبيعية. أبرز ما يميز حديقة رامايانا المائية والتي تختلف عن الحدائق المائية الأخرى، أنها حديقة مائية مستوحاة من النصوص الأدبية لأسطورة رامايانا، أو كما نعرفها باسم راماكين. والملفت للنظر نمط الزخارف التي تحاكي المدينة القديمة التي فقدت ولا تزال الجدران القديمة ومحتوات للمدينة القديمة باقية. إن كان لديك فرصة لزيارة مدينة باتايا، أحضر عائلتك واستمتع بوقتك في الحديقة المائية بالتأكيد ستكون نسخة رائعة من باتايا.

المكان مفتوح يوميا من 10.00 صباحا إلى 06.00 مساء

سوم الدخول: البالغين 1,190 بات الأطفال 890 بات

كبار السن 590 بات

للمزيد من المعلومات والاستفسارات الاتصال على رقم 033005929

<https://www.ramayana-waterpark.co.th/>



## منتزة «مونج تشانغ» المكان الذي لا يمكن لعشاق الأفيال تفويته.

باتايا في هذا العصر لديها كل ما هو جديد ومشوق، ويبدو وكأنه معلم جديد في باتايا إنها منتزة مونج تشانغ، سيأخذ الجميع لتجربة صلابة الأفيال وغرامها. خاصة إن كان لديك أطفال برفقتك، فمن الممتع أكثر أن تأخذهم إلى تجارب جديدة ومشاهدة الأفيال في باتايا. يقدم منتزة مونج تشانغ الأفيال لتكون فريدة من نوعها ومميزة وسط الطبيعة الجميلة، ويوجد نهر في المنتصف ويمكننا رؤية الأفيال تتجول وكما يمكننا ركوبها، أو اللعب معها، أو تحميمها، فقط قم بشراء الطعام لتلك الحيوانات لمداعبتها واللعب معها. انظر إلى منتزة تشانغ، كأنه نقطة التقاء بين مقهى وحديقة حيوانات صغيرة؛ بالإضافة إلى وجود العديد من الأفيال الذكية، وهناك حيوانات أخرى في استقبال السياح، مثل حيوان الجيبون، والطيور، والأغنام، والمواعز، والجاموس الأبيض. والأنشطة المميزة هنا التقاط صور مع الأفيال، وإطعامها وركوبها في الماء، فهي تشبه حديقة حيوانات مفتوحة. وتعتبر هذه تجربة جديدة للعديد من الأشخاص الذين يأتون لرؤية الأفيال والحصول على منظر جميل، وهناك العديد من الأنشطة الأخرى مثل ركوب الفيل والتوغل في الطبيعة، والخوض في الماء، والذهاب إلى داخل غابة حقيقية، وهناك عروض ملهى خيالي في المنتزهة وعروض للحيوانات والأفيال المدربة. كل هذا في انتظارك أنت وعائلتك في «منتزة مونج تشانغ»

المكان مفتوح يوميا من 10.00 صباحا إلى 07.00 مساء

رسوم الدخول: 300 بات

المزيد من المعلومات والاستفسارات الاتصال على رقم 0656924291



## «حصن ساتجاتام» ركن ثمين على شاطئ بحر باتايا.

أحد أركان باتايا الذي سيذهل الجميع بروعته هو ملاذ ساتجاتام. هذا هو أكبر وأجمل الهندسة المعمارية الخشبية يحكي قصة الدين والفلسفة والحضارة والثقافة الجيدة لشعوب شرق آسيا يعكس أخلاق الماضي وثقافته وواجباته الأخلاقية من خلال صور الآلهة المختلفة القلعة مبنية بالكامل من الخشب. حتى الأقفال المستخدمة لربط كل قطعة من الخشب المنحوتة لا تستخدم المسامير. ولكن باستخدام الأسلوب التايلاندي المتمثل في الود والقيادة الإسفينية وذيل الصقر. يمكن القول أنه عمل فني من حرفي ماهر قديم. يظهر الدقة في كل التفاصيل تقريبا. السلام المؤدية إلى داخل القلعة تتميز بالنقوش المصنوعة من مختلف أنواع الخشب، منها خشب الساج، وخشب التاخيان، وخشب البادوك، وخشب الماكا. في الوقت الحاضر، لم يكتمل بعد ملاذ ساتجاتام. وقد استمر بناؤها وتوسيعها على مر السنين لأن القلعة مصنوعة من الخشب وتقع بجوار البحر. تتسبب الأبخرة العالحة لمياه البحر في تآكل قطعة العمل وإتلافها بشكل متكرر. لذلك، بالإضافة إلى القطع التي تحتاج إلى إضافتها مرة أخرى. تحتاج أيضا إلى إصلاح القطع الأصلية وصيانتها. عند دخول القلعة ستجد منحوتات خشبية منحوتة رائعة في كل نقطة تقريبا يوجد في وسط القلعة قاعة كبيرة تُدفن فيها آثار بوذا. هناك ستوبا خشبية أنيقة تمثل رمز التحرير. المنطقة الوسطى من الغرفة أنها رائعة جدا. تحكي المنحوتات قصة عناصر العالم الأربعة التي تخلق كل شيء في هذا العالم: الأرض والماء والرياح والنار وفقا لمعتقدات البراهما والبوذية والهندوسية. تخمن قيمة هذا المكان على طول شاطئ باتايا.

المكان مفتوح يوميا من 08.00 صباحا إلى 06.00 مساء

سوم الدخول: البالغين 500 بات الأطفال 250 بات

للحجز من المعلومات والاستفسارات الاتصال على رقم 038110626-8, 038110653-4

<https://www.sanctuaryoftruthmuseum.com/>





## «حديقة نونج نوش» حديقة رائعة. عشاق الحدائق،

عندما يأتون إلى باتايا، يرجى تثبيت حديقة نونج نوش. هذا هو أكبر مرفق ترفيهي في الشرق. سيكون هناك في الداخل حديقة زهور الزينة، وحديقة الأوركيد، وحديقة الصبار وحديقة نباتية وكلها تدرج تحت مفهوم ذلك «قم بإنشاء حديقة ليأتي الناس ويزورونها.» بما في ذلك الأنشطة المختلفة هناك العديد من الخدمات المتاحة للسياح، مثل مختلف أنواع القوارب، وتأجير المجاذيف للعب في حوض السباحة، وفيها حيوانات مختلفة لمشاهدة حياتهم، وأيضا يوجد مركز للفنون والثقافة التايلاندية. كلا الرقصتين التقليديتين الفنون القتالية المختلفة للدفاع عن النفس والرياضات الوطنية وعرض الفيل الذكي. أما في مختلف المناطق سيتم تقسيم ذلك إلى منطقة وادي الديناصورات لمحاكاة التواصل مع مخلوقات من العصور القديمة، أكثر من 70 نوعا، ما يصل إلى 200 منهم معا. هناك أيضا أكثر من 20 منطقة حدائق جميلة تضم أكثر من 10000 نوع من النباتات الجميلة ومنطقة حديقة حيوانات صغيرة مع العديد من الحيوانات الصغيرة اللطيفة من مختلف الأنواع منطقة الفلل على ضفاف البحيرة مع بحيرة واسعة والجو مظل وبارد. وهناك منطقة مسرح نونج نوش هي مسرح كبير ورائع يتسع لحوالي 2000 شخص ويقدم عروض الفن والثقافة التايلاندية من 4 مناطق. من المعالم المهمة الأخرى في حديقة نونج نوش هي الحديقة الفرنسية، التي لديها مفهوم البستنة الهندسية من الحديقة الفرنسية التي تقع خلف قصر فرساي. وهناك أيضا حديقة ستوننج. وهو حجر مستطيل يشبه الحجر الموجود في ستوننج. دعونا نرتبها في دائرة. دعنا نقول فقط، من يحب متعة الحدائق من المؤكد أن حديقة نونج نوش ستجعلك سعيدا عند إقامتك هناك.



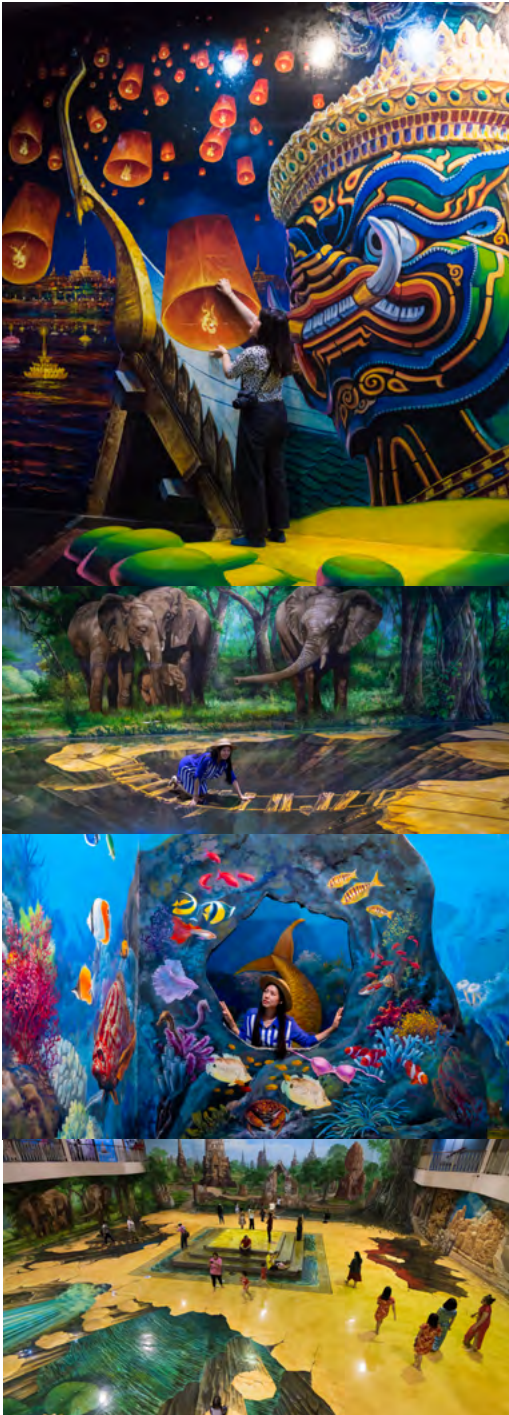
المكان مفتوح يوميا من 08.00 صباحا إلى 06.00 مساء  
سوم الدخول: البالغين 150 بات رسوم الدخول: الأطفال مجانا  
للمزيد من المعلومات والاستفسارات الاتصال على رقم  
038238061-63, 0874688028, 0616477088  
<https://www.nongnoochpattaya.com/th/>

## استمتع بلوحات الخداع البصري في «معرض جنة الفن» باتايا تايلاند.

هناك المزيد من الزوايا الممتعة في باتايا كل يوم، معرض جنة الفن هو أول متحف ثلاثي الأبعاد في تايلاند والأكبر في العالم. في الواقع، يعد هذا متحفًا فنيًا تفاعليًا ممتعًا حيث يمكن للمشاهدين المشاركة في الصور. تعرض كل واحدة منها القدرة على إنشاء لوحات ثلاثية الأبعاد مذهلة أو خدع بصرية. كان الأمر كما لو كانت الصور صورًا افتراضية حية. اللوحات ثلاثية الأبعاد في معرض جنة الفن متأثرة بالفنانين الفرنسيين. أما المساحات الفنية المقدمة بهذه الطريقة لقد حدث ذلك من قبل كوريا واليابان والصين، ولكن في تايلاند الأمر مختلف لأن اللوحات المعروضة أكبر حجمًا ولها قصص أكثر تنوعًا. يوجد أكثر من 150 خدعة بصرية يمكن رؤيتها هنا، وينقسم المعرض إلى صالات عرض بإجمالي 12 منطقة، بما في ذلك منطقة تحت الماء (منطقة أكوا)، ومنطقة سفاري (منطقة سفاري)، ومنطقة الفنون الكلاسيكية (منطقة الفنون الكلاسيكية أ وب)، منطقة الحضارة (منطقة الحضارة، منطقة مصر، منطقة التقاليد التايلاندية، منطقة الخيال، منطقة الفنانين المشهورين (منطقة الشخصيات)، منطقة العشاق، منطقة الألعاب ومنطقة المنحوتات المصغرة (منطقة الديوراما). تعالوا وانظروا اللوحات الجميلة. لقد استمتعت أيضًا بتصميم الأوضاع لتناسب مع الصور ثلاثية الأبعاد سواء كنت تأتي مع الأصدقاء أو تأتي مع العائلة مضمون لإعادة الابتسامات والسعادة بالتأكيد.

المكان مفتوح يوم السبت والأحد من الساعة 09:30 صباحًا إلى الساعة 05:00 مساءً (تباع التذاكر حتى الساعة 04:00 مساءً)

سوم الدخول: البالغين 400 بات الأطفال 200 بات  
للمزيد من المعلومات والاستفسارات الاتصال على رقم  
038424500, 0859993374, 0859994467



## «كافي بيتش كلوب» مقهى رائع في باتايا.



أي شخص يأتي إلى باتايا ويريد البحث عن مقهى عصري ورائع يجب أن يأتي إلى كافي بيتش كلوب، وهو مقهى ونادي شاطئي بجانب البحر يشبه الشاطئ الخاص. مصمم على طراز بالينيزي وهاواي. إنه مكان جميل للجلوس، مزاج جيد، جو جيد، منطقة فسيحة ومريحة للغاية. وهناك بالتأكيد أماكن رائعة للتصوير الفوتوغرافي لمستخدمي وسائل التواصل الاجتماعي للسماح لمصاريعهم بالتقاط الصور دون توقف. كافي بيتش كلوب هو مقهى على طراز النادي في باتايا، يقوم المقهى بتزيين درجات الألوان باللون البني والأبيض والأزرق مما يجعله تبدو نظيف ومريح للعين. ويمكن القول أنه يعتبر الآن أجمل مقهى في باتايا. وبالجملة مريح وبارد تشعر بالنسيم وتشاهد منظر البحر وتستمع إلى صوت أمواج المحيط والديكور الأنيق. إنه السحر الفريد لهذا المكان. عند دخول المقهى ستفاجأ في الوهلة الأولى بديكور المقهى. المحل مقسم إلى منطقتين المنطقة الداخلية منطقة مكيفة. والمنطقة الخارجية بجانب البحر ستكون ذات جو بارد، وتستمتع تمامًا بنسيم البحر. والأهم من ذلك، يمكنك الاستمتاع بمجموعة متنوعة من الأطعمة للاختيار من بينها؛ لأن هناك طعام تايلاندي وطعام غربي. بما في ذلك المشروبات الساخنة والباردة والحلويات والعكس التي تم اختيار مكوناتها بعناية. تعالوا إلى مكان الاستراحة في يوم غير رسمي، أو إلى حفلة مع مجموعة من الأصدقاء أو قد يعود بعض الأشخاص من رحلة إلى الجزيرة ويريدون العثور على ركن للاسترخاء والراحة. فهذا المكان مناسب حقًا لجميع فئات الأشخاص.

المكان مفتوح يوميا من 11.00 صباحا إلى 12.00 مساء  
للمزيد من المعلومات والاستفسارات الاتصال على رقم 0838258283

## وجبة عشاء على الشاطئ في مطعم «غلاس هاوس».

إذا وصلت إلى باتايا ورغبت في تناول عشاء رومانسي، فيجب عليك الذهاب إلى مطعم «غلاس هاوس». يقع المحل على شاطئ باتايا. هذا مكان رومانسي مناسب لأوقات تناول الطعام الخاصة مع أشخاص مميزين، بالإضافة إلى أن هناك العديد من الوجبات اللذيذة للاختيار من بينها. والعديد من المشروبات، بالتأكيد ترضي أولئك الذين يجلسون ويسترحون. هنا يمكنك تذوق المأكولات البحرية الممتازة مع المكونات الطازجة في المنطقة تستخدم لتهيء مجموعة متنوعة من الأطعمة يقدم قائمة لذيذة من المأكولات البحرية التقليدية والأطباق العالمية. يمكنك القدوم لتناول الطعام في أي وقت من الموسم، سواء في الصيف والاستمتاع بنسيم البحر في الهواء الطلق، أو إذا كان موسم الأمطار، هناك منطقة داخلية حيث يمكنك رؤية الأجواء الرومانسية لأمواج البحر. فكر في الأمر مثل تناول العشاء على الشاطئ التي توفر جو قريب من الطبيعة يمكنك الجلوس والبرد مع نسيم البحر بالإضافة إلى وجبة لذيذة من المطعم. وبالنسبة لأولئك الذين يحبون العشاء الخاص، يحتوي المطعم على مناطق توفر الخصوصية أيضًا. إذا كان أي شخص مهتمًا بالتصوير الفوتوغرافي، فمن المؤكد أنه سيقع في حب هذا المتجر، سواء من حيث المزاج أو الجو، فهو مزين بألوان خشبية وألوان كريمية تتناسب مع ألوان الشاطئ. تم تزيين المتجر بشكل نظيف ومريح بلون أبيض كريمي مما يمنحك شعورًا بالاسترخاء وإظالة جميلة، كل شيء على ما يرام قدر الإمكان. خاصة أثناء غروب الشمس، يكون وقت الذروة أكثر جمالًا. يحتوي المتجر أيضًا على ديكورات إضاءة جميلة، فإذا أتى أي شخص مع زوجين أو عائلة أو أصدقاء؛ فسوف تستعيد مشاعره الطيبة بالتأكيد. بالإضافة إلى مجموعة واسعة من المواد الغذائية للاختيار من بينها. تتوفر أيضًا مشروبات في منطقة البار المائي لأولئك الذين يرغبون في الاسترخاء. ولمن يريد الجلوس والشرب أثناء الاستمتاع بنسيم البحر. وهذا هو مطعم غلاس هاوس، وهو ركن آخر من أركان باتايا سيجعل الجميع يعودون إلى منازلهم مبتسمين.



المكان مفتوح يوميًا من 11.00 صباحًا إلى 12.00 مساءً

للمزيد من المعلومات والاستفسارات الاتصال على رقم 0812666110, 038255922

## استمتع بالمنظر وتذوق الطعام في «مطعم سكاى جاليري باتايا».

أي شخص يحب أن يتبع خطى المحلات التجارية الجميلة عندما تأتي إلى باتايا، يجب أن تأتي إلى مطعم «سكاى جاليري باتايا». الجو هنا ساحلي على منحدر مرتفع. سوف تستمتع بإطلالة بانورامية على البحر من تل براتومناك إلى جانب أجواء غروب الشمس التي تبلغ 180 درجة. إنه ليس مجرد جو جيد لكن قائمة الطعام هنا تضم أكثر من 100 طبق لذيذ للاختيار من بينها، بما في ذلك الطعام التايلاندي، والطعام العالمي، والعديد من الحلويات والمشروبات الأخرى. لكن على وسائل التواصل الاجتماعي الناس يحبون بعضهم البعض. ربما يرجع السبب في ذلك إلى أن هذا المتجر يحتوي على زوايا كثيرة لالتقاط الصور، وخاصة ركن سكاى ووك، وأي شخص يأتي إلى هنا يجب أن يأتي ويلتقط الصور، مما يضمن الحصول على صور جميلة. هناك أيضًا أشجار طليقة ومناظر جبلية من زاوية عالية حيث يمكننا أن نشعر بالجو. الجبال والبحر في نفس الوقت أملاً أحياناً بالسعادة بالسماء والبحر. يجعلك تشعر بالرومانسية والدفء للغاية مع مناطق جلوس مختلفة التي يمكن أن تلي جميع احتياجات كل من يأتي. سواء كانت مناطق الجلوس الداخلية والخارجية هي أهم ما يميز المطعم لأن المقاعد مصممة لتتمكن من الشعور بجو البحر والسماء بشكل جيد للغاية. يمكنك مشاهدة غروب الشمس وبحر باتايا في بانوراما بزواوية 360 درجة مع «طاولة عش الطيور»، وهي منطقة مميزة تسمح لك بقضاء بعض الوقت مع شخص مميز بطريقة خاصة للغاية. إذا كنت تحب تذوق الطعام اللذيذ أثناء الاستمتاع بالمناظر الجميلة. أوصي بهذا المطعم: سكاى جاليري باتايا.



المكان مفتوح يومياً من 12.00 صباحاً إلى 10.00 مساءً

للمزيد من المعلومات والاستفسارات الاتصال على رقم 0928218588

## «جزيرة لارن» جزيرة شعبية بالقرب من باتايا.

وصلت إلى باتايا، حاول أن تأخذ قاربًا إلى جزيرة لارن. سوف تواجه شاطئ الرمال البيضاء والبحر الأزرق الصافي لا حساسية للبحر في جنوب تايلاند. تقع جزيرة لارن على بعد 7 كم من ساحل باتايا وتضم العديد من الشواطئ الجميلة والعديد من الأنشطة المائية الممتعة يمكن السفر إلى جزيرة لارن في رحلة ليوم واحد أو قضاء الليل، حيث يوجد في جزيرة لارن العديد من أماكن الإقامة للاختيار من بينها وفقًا لميزانيتك وتفضيلاتك. شاطئ تاوين هو شاطئ شهير في جزيرة لارن. هناك مياه البحر الزرقاء الصافية. ويوجد شاطئ أبيض واسع. ويمتد لفترة أطول من أي شاطئ في جزيرة لارن مما تسبب في وجود متاجر في منطقة شاطئ تاوين العديد من المطاعم تقع على طول الشاطئ، بما في ذلك الأنشطة المائية سواء كان ذلك قاربًا بالمظلة، أو قاربًا للتزلج، أو سكوترًا. هناك أيضًا أماكن إقامة على هذا الشاطئ، مطاعم ومقاهي ذات أجواء جيدة حيث يمكنك الجلوس والاسترخاء. ولكن إذا كنت تحب الهدوء أوصي بالذهاب إلى شاطئ سانجوان. يقع بجوار رصيف شاطئ تاوين. يحتوي هذا الشاطئ على جسر خشبي أبيض يتصل بالبحر من الرصيف. قم بالسير للاستمتاع بمنظر البحر الجميل أمامك حتى تصل إلى الشاطئ، ومياه البحر في شاطئ سانجواي هادئة ولها تدرج أزرق واضح وشاطئ رملي ناعم. هناك أيضًا وجهة نظر في خاو ناياك. وهي وجهة نظر على خليج ساماي في جزيرة لارن، وهي جميلة جدًا بإطلالة واسعة 360 درجة. على بعد 15 دقيقة فقط بالقرب السريع من باتايا، يمكنك بالفعل زيارة جزيرة لارن. بمجرد ذهابك، ستعرف أن مياه البحر في جزيرة لارن جميلة جدًا لدرجة أنه من الصعب أن تصدق أنها قريبة جدًا من باتايا.





## تذوق الفاكهة وقم بزيارة جزيرة ما في «رايونج».

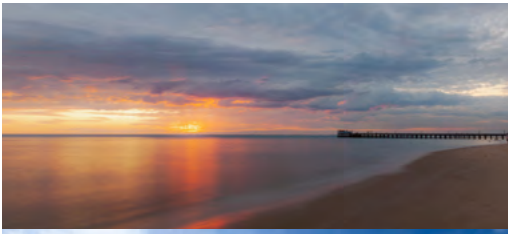
لا تتمتع رايونج ببحار جميلة ومياه صافية فقط، إنما هناك مناطق جذب سياحي طبيعية مثل غابات المانجروف والشلالات للاسترخاء، وهناك مأكولات بحرية لذيذة طازجة من خليج تايلاند مباشرة، وبوفيه مفتوح لفاواكه متنوعة ومعروفة، والأهم من ذلك أنه ليس بعيدًا جدًا عن بانكوك؛ لهذا السبب يستحق الأمر التوقف للبقاء تحية على رايونج. تتمتع محافظة رايونج بساحل يبلغ طوله حوالي 100 كيلومتر، ومعظم المناطق سهول تتخللها المرتفعات والتلال، وهي موطن لمجموعة متنوعة من المأكولات البحرية. ويوجد أكثر من 49 مجموعة صيد محلية منتشرة في جميع أنحاء الشاطئ، وأن سكان البلدة القديمة هنا في محميات محفوفة، وهناك أنواع كثيرة من بساتين الفاكهة ذات الجودة العالية، ولذلك فهي وجهة سياحية زراعية مهمة، وأيضًا موقع مشروع تطوير الساحل الشرقي. إذا أتيت لك الفرصة لزيارة هذه المدينة الساحلية يجب عليك تجربة المأكولات البحرية الطازجة على الفور والتي تأتي طازجة من قوارب الصيد مباشرة إلى الشاطئ كل يوم، وبعدها عليك تذوق الفواكه من البستان لأن هذه أرضها. يوجد في رايونج بساتين فواكه من جميع أنحاء المقاطعات، وأشهر فاكهة ملك الفواكه وهي الدوربان، وهناك أيضًا المانجوستين والرامبوتان والسالوا وونج كونج ويمكن تناولها على شكل بوفيه مفتوح. ولا تنس زيارة نصب سون تونبو التذكاري، وتمثال فرا أفهاي ماني وبيده الغليون، وحورية البحر الجميلة، وفراشة محيطية تحاول إيقاف فرا أفهاي ماني. وعلى بعد ساعة واحدة فقط بالسيارة من باتايا يمكنك السفر إلى رايونج.

رايونج  
amazing  
THAILAND



## جزيرة «ساميت» النقطة الساخنة في رايونج،

قد يكون في رايونج العديد من الأماكن التي يمكنك زيارتها لكن جزيرة ساميت هي النقطة الساخنة في رايونج. فهي جزيرة صغيرة ذات جمال ومياه صافية وشواطئ رملية بيضاء، لذلك فهي مقصد سياحي شهير للأجانب للراحة، وفيها فنادق جيدة تقدم أفضل الخدمات للسياح والزوار. تقع جزيرة ساميت على بعد حوالي 6.5 كيلومترا من ساحل بان في، وتستغرق الرحلة من الساحل أقل من نصف ساعة، فالسفر مناسب جدا للسياح. وتقع معظم الشواطئ على الجانب الشرقي من الجزيرة، لكن الشاطئ الأكثر شهرة شاطئ ساي كايو، وأي سائح أتى إلى جزيرة ساميت ولم تطأ قدمه شاطئ ساي كايو، يمكن القول بأنه لم يصل إلى جزيرة ساميت. يتمتع شاطئ ساي كايو برمال بيضاء ناعمة، ويبلغ طوله 800 متر، وهو أجمل شاطئ في جزيرة ساميت. يعتبر هذا الشاطئ الأكثر شعبية وبه جميع الأنشطة الترفيهية في الجزيرة، وهناك زاوية في جزيرة ساميت لا تهدأ أبداً؛ وفي فترة الصباح هناك أنشطة كثيرة يمكن القيام بها لكن متعة الليل على طول الشاطئ. ولذا فهو شاطئ لقضاء العطلات الممتعة. وهناك أيضا خليج وونج دويان، المنحني على شكل نصف قمر، وفيه رمال بيضاء نظيفة يبلغ طوله حوالي 500 متر، وفيه مطاعم وحانات وبارات وأماكن إقامة. وأبرز الأماكن الهامة مكان لمشاهدة غروب الشمس في جزيرة سامت، ومن المعالم البارزة الأخرى شاطئ أو فراو، شاطئ رملي جميل بمياه صافية، وهو الوحيد الذي يقع على الجانب الغربي من جزيرة سامت، والمنظر جميل وهناك الكثير من أماكن الإقامة المتاحة. والجو هادئ وغير مزدحم، وهناك العديد من الأنشطة التي يمكنك الاختيار من بينها، وثلاثة أيام وليلتين جيدة للتعرف على جزيرة ساميت، ولكن إذا لديك المزيد من الوقت لتقضيه في جزيرة ساميت فحتماً ستقع في حب هذه الجزيرة أكثر.





# ترات

amazing  
THAILAND

## السفر إلى الطرف الشرقي في «ترات».

كنت أتيت تايلاند في الماضي، وكنت أقمت في باتايا أو رايونج، فنوصيك بالتغيير إلى وجهة جديدة، سيجعل سفرك غير ممل، دعونا نلقي نظرة على الجزر في بحر ترات، قد يستغرق وقتًا للسفر إليها، دعني أخبرك أن الأمر يستحق بكل تأكيد. وتقع ترات على بعد 513 كيلومترا من بانكوك، وهي محافظة حدودية في المنطقة الشرقية من تايلاند. ويُعتقد أن اسم ترات مشتقة من كلمة «كراد»، نوع من الأشجار يستخدم لصنع المكاس، لأن هناك الكثير من هذه الأشجار في الماضي، وتعد مدينة ترات واحدة من أكثر مدن الموانئ الساحلية ازدهارا، وكانت ترسو فيها سفن التجارة لتبادل البضائع، وفيها عدد كبير من الجالية الصينية أتو للتجارة، واليوم تُعرف مدينة ترات بجمال الجزر التي فيها الصغيرة والكبيرة وهناك أيضًا العديد من الجوانب الفريدة بما في ذلك الأطعمة المحلية ومجموعة متنوعة من الفواكه الموسمية، ومتحف مثير للاهتمام حول نمط الحياة وثقافة المجتمع. لنحتمل أنك سافرت إلى ترات، وتستطيع التعرف عليها أكثر من خلال المتحف الكلاسيكي، وهناك معبد قديم يعود تاريخه إلى فترة حكم أيوثايا، ثم قم بجولة لزيارة الجزر بالقوارب. كل هذه واجهات سياحية مثيرة للاهتمام في محافظة ترات ستجعلك تتعرف على ترات بشكل أعمق.

## جزيرة « تشانج » ثاني أكبر جزيرة في تايلاند.



الجزر الصغيرة في محافظة ترات، كلها ليست أقل جمالا من سابقتها، لكن الجزيرة الأكثر سخونة من بين الوجهات السياحية الأكثر شعبية جزيرة تشانج، ثاني أكبر جزيرة في البلاد والمرتبة الثانية بعد فوكيت. لأنها بعيدة عن مصب النهر الكبير والتي تسبب في تراكم الرواسب الموحلة، فالجزيرة مليئة بالشواطئ ذات الرمال البيضاء النظيفة، والمياه الصافية الجميلة، وتزخر بالحياة البحرية. وعند وصولك إليها يجب عليك استكشاف الشواطئ الجميلة، منها شاطئ ساي خاو شاطئ طويل ونظيف ذو رمال بيضاء، وخلف الشاطئ توجد مزرعة جوز الهند وغابات، ويوجد طريق حول الجزيرة يصل إلى أقرب شاطئ. وشاطئ كلونج براو، وشاطئ لايم تشياتيت، وهو شاطئ رملي طويل جدًا متصل بشاطئ كاي باي، والشواطئ الرملية في هذه المنطقة شديدة الانحدار، استمتع على الشاطئ الجميل بالسباحة في البحر. وبمجرد الانتهاء استعد لمواصلة الرحلة إلى الشلالات، يوجد في جزيرة تشانج شلالان شلال ثان مايوم، وشلال كلونج فلو، وتتنف من الشلالات كبيرة مكونة من 3 مستويات. ولا تنس زيارة منطقة المعركة البحرية في خليج سالاك فيت، والتي اندلعت بين تايلاند وفرنسا بسبب النزاع على الحدود الشرقية عام 1491م، ثم توقف لتشاهد أسلوب حياة سكان الجزيرة في هذا الخليج، ومدقني، سيكون لديك انطباع لا ينسى عن جزيرة تشانج.

للوصول إلى هناك، يوجد رصيفان رئيسيان تنطلق منهما القوارب من وإلى الجزيرة الرصيف سنتر بوينت مفتوح يوميًا من الساعة 07.00 صباحًا إلى الساعة 06.00 مساءً مفتوح يوميًا من الساعة 06.45 صباحًا إلى الساعة 06.30 مساءً الرصيف Ao Thammachat  
مساءً، وتغادر القوارب كل ساعة على مدار الساعة

## الطبيعة الجميلة في جزيرة «كود».

وبين تلك الجزر الصغيرة في البحر ترات، ربما لا توجد جزيرة أخرى جميلة وطبيعية مثل جزيرة كود. تعد الجزيرة الأخيرة في مياه بحر ترات، لذلك فإنها لا تزال تحافظ على جمال الطبيعة ونقاها قدر الإمكان. ويوجد في جزيرة كود العديد من الشواطئ الجميلة إذا اخترت البقاء على الجانب الغربي من الجزيرة، وسوف تستمتع بأجواء غروب الشمس الجميلة مثل تلك المناطق السياحية الأخرى الجذابة. وشاطئ أو تافاو شاطئ ذو رمال بيضاء ومياه صافية يبلغ طولها حوالي 400 متر، فإن المنطقة المحيطة بالشواطئ مليئة ببساتين جوز الهند التي تظلل المكان. والشاطئ قريب منه شاطئ كلونج تشاو، تمتاز بالرمال البيضاء، وفيها مسار للمشبي بطول 4.5 كم إلى شلال كلونج تشاو، فهناك القوارب الصغيرة التي يستقلها السياح تقف على الشواطئ فعليك المشي لمسافة كيلومتر لتصل إلى شلال كلونج تشاو. يمكن أيضًا استخدام مسارات المشي لمسافات طويلة على شاطئ نغام خو، وشاطئ ساي داينج في لام بانج باو، وخليج كلونج هين، أو على طول الطريق إلى أو فراو. أما الجهة الشرقية فيمكنك مشاهدة شروق الشمس على طول جانب الشاطئ، سواء كنت في أو جاك، أو أو كلووي، أو أو ياي كيرد. حاول التوقف لزيارة جزيرة كود، وبعدها ستشاهد ألوان البحر المشرقة مثل بحر أندامان، لا يتوجب عليك السفر بعيدًا إلى الجنوب، فهناك بحر جميل ومياه جميلة يستحق الإعجاب.

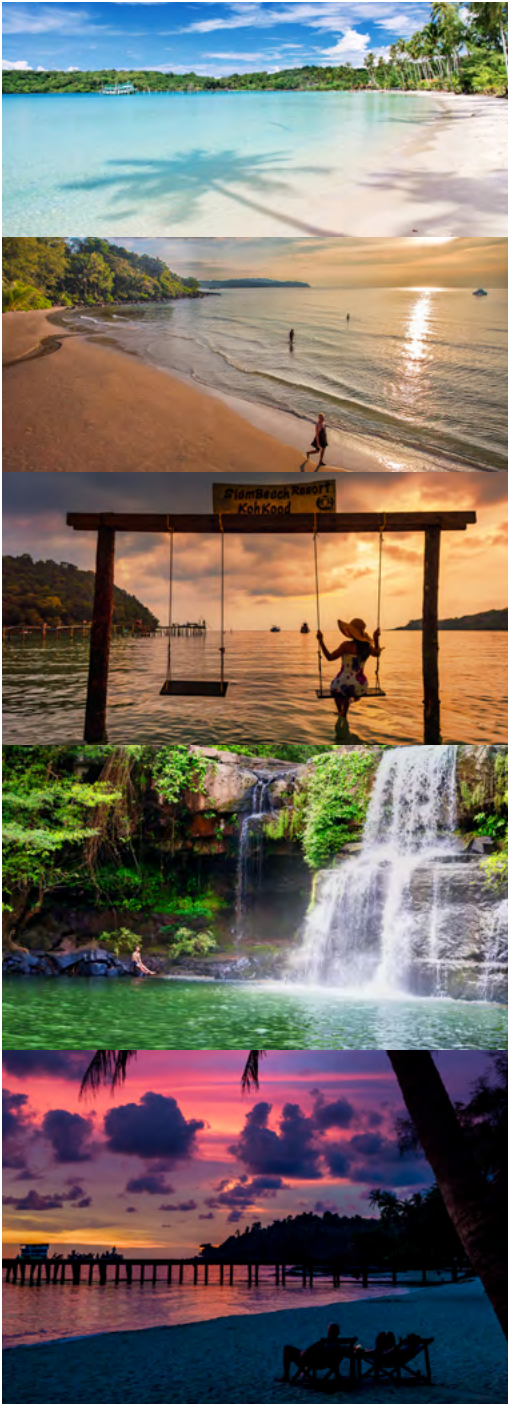
للمزيد من المعلومات والاستفسارات الاتصال على رقم

Ko Kood Princess Tel. 0861267860

Ko Kood Express Tel. 0877490030

Boonsiri Ferries Tel. 0863338560

Superjet Ferry Tel. 0625595444





ترات

## مغامرة في الغابة الجميلة في «خاو ياي».

دعونا نساغر إلى الغابة الخرسانية في تايلاند. لماذا لا تأخذ نفسك في مغامرة داخل الغابة الجبلية القريبة من بانكوك؟ إذا وافقت على ذلك، ندعوك للتنزه في أحد مواقع التراث العالمي في «منتزه خاو ياي الوطني». تم إعلان «خاو ياي» كأول منتزه وطني في تايلاند في 18 سبتمبر 1962 وحصل على لقب «خاو ياي» «منتزه التراث لدول الآسيان» وتم إعلانها ضمن مواقع التراث العالمي من قبل اليونسكو في عام 2005. منتزه خاو ياي الوطني إنه آخر غابة كبيرة في دونغ فايا ين. ويغطي مساحة 4 محافظات: ناخون تاينوك، وناخون راتاشاسيما، وبراتشينبوري، وسارابوري. مع المناظر الطبيعية هناك جبال عالية ومعقدة. لذلك فإن خاو ياي مليء بالغابات المطيرة والغابات النفضية المختلطة بالتناوب مع الأراضي العشبية والغابات المتناثرة والحدائق والشلالات، وهناك أنواع كثيرة من الحيوانات البرية، وخاصة الفيلة والغزلان والغزلان النباح والبيسون التي كثيرا ما تشاهدها. بما في ذلك أنواع مختلفة من النباتات الحرجية. مع أعلى قمة وهي قمة جبل لايم وهي مصدر مستجمع المياه التي خلقت العديد من الشلالات الشهيرة، منها: «شلال هيو ناروك» و«شلال هيو سوات» ويوجد بها 30 مسار للمشى لمسافات طويلة للمغامرة، وجميعها جميلة ومختلفة. إنه مثل الكنز الدفين الذي يمكنك الذهاب إليه والعتور عليه. سواء كان الطقس حارا أو ممطرا أو باردا، لا تزال غابة خاو ياي في انتظارك للذهاب إليها وارك الغابة الخرسانية لمدة يوم أو يومين واستمتع بتجربة الغابة الجبلية لأن هذا المكان تم تصنيفه على أنه مصدر الأوزون رقم 7 في العالم الذي يتمتع بأجمل وأنى طبيعة.

# خاو ياي

amazing  
THAILAND

## جولة على الأقدام حول «شلال هيو سوات».



أحد مناطق الجذب السياحي الجميلة في منتزه خاو ياي الوطني هو شلال هايو سوات. هذا شلال كبير ومشهور جدًا، يقع في نهاية طريق ثانارات. ويبعد عن موقف السيارات 100 متر و3 كيلومتر عن شلال فا كلواي ماي، ويتدفق الماء من الشلال من منحدر يبلغ ارتفاعه 20 مترًا تقريبًا، والمنطقة الواقعة أسفل الشلال عبارة عن مسبح ونهر. كما توجد نقطة لمشاهدة الشلال من مسافة بعيدة بزوايا عالية. حتى تتمكن من رؤية جمال الشلال بأكمله. أو إذا كنت ترغب في تجربة الشلال والمسبح الموجود بالأسفل، فهناك مسافة قصيرة سيرًا على الأقدام. ولكن في موسم الأمطار تكون المياه قوية وباردة. لذلك يجب الحذر من المخاطر. ويوجد حول منطقة شلال هايو سوات العديد من مسارات المشي التي يمكنك الاختيار من بينها. هذه طرق المشي إنه مثل فصل دراسي كبير، ليعلمك أن تعرف وتفهم أكثر طبيعية هناك طرق صعبة وسهلة. وكانت الطرق الشعبية هي يبدأ مسار المشي لمسافات طويلة رقم 4 (فا كلواي ماي - هايو سوات) من فا كلواي ماي. هي نقطة البداية تقع بالقرب من الحمامات، ويبلغ طول الطريق 3 كيلومترات ويستغرق 1.5 ساعة فقط. المشي أثناء مشاهدة الطيور والأشجار يزيد من الصعوبة قليلاً. اختر المسار رقم 5 (هايو سوات - مراعي خاو لاييم) بدءًا من منطقة انتظار سيارات شلال هايو سوات. ثم قم بالسير على طول قناة لام تاخونج. حتى نقطة العبور إلى الجانب الآخر بالمشي على طول الطريق لمسافة حوالي 3 كيلومترات، ستشاهد منظرًا لحقل عشبي كبير. يستغرق الوقت ساعتين على الأقل، في الواقع، إذا كنت لا تحب المشي أو المغامرة؛ مجرد الجلوس والاسترخاء بجوار الشلال هو أمر جميل.

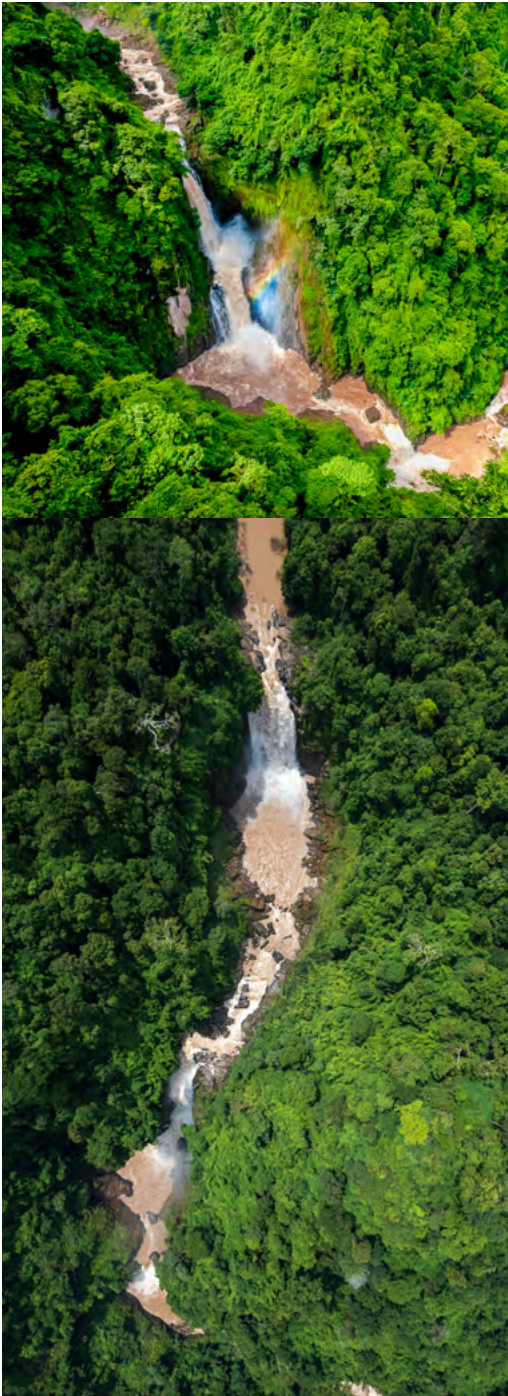


## «شلال هايو ناروك» الأكثر روعة.

بالإضافة إلى شلال هايو سوات مما يجعله كبيراً بشكل غير عادي، يوجد أيضًا شلال هايو ناروك وهو شلال كبير. يبلغ ارتفاع الشلال حوالي 150 مترًا، مما يجعل منتزه خاو ياي الوطني يستحق وضع التراث العالمي. طبيعة المياه المتساقطة عموديًا من الجرف إلى الوادي الموجود بالأسفل والماء القوي خطير للغاية. يجب عليك عدم السباحة في الماء مطلقًا، خاصة في موسم الأمطار. عظمة شلال هايو ناروك لا تكمن فقط في كونه أكبر شلال في حديقة خاو ياي الوطنية. وإذا كان لا يزال يحمل لقب أكبر شلال في المنطقة الوسطى، فإن عظمة هذا الشلال مضمونة. يسافر كل يوم العديد من السياح إلى منتزه خاو ياي الوطني للانتظار لرؤية المشهد الأكثر روعة لتيار المياه البيضاء تنشأ من العديد من الجدول المتدفقة معًا وعندما وصلوا إلى الجرف، هبطوا إلى الأسفل، بزاوية 90 درجة عموديًا على الأرض، مما تسبب في حدوث ضجيج عالٍ وكذلك انتشار قطرات الماء وملأت كل جزيء هواء في تلك المنطقة. شلال هايو ناروك عبارة عن شلال مكون من 3 طبقات، الطبقة الأولى التي يبلغ ارتفاعها 50 مترًا، تتطلب المشي لمسافة حوالي كيلومتر واحد وصعود درج فولاذي نزولًا إلى نقطة مشاهدة على بعد 200 متر في المنتزه الوطني. تم إنشاؤه لتسهيل السياح. الطبقتان الثانية والثالثة أعلى، ويبلغ ارتفاعهما مجتمعين 150 مترًا، لكن المنطقة ليست مفتوحة للسياح بعد؛ لأن الغابة لا تزال عالية الخصوبة وتعتبر منطقة معيشة للعديد من الحيوانات البرية. للحصول على مناظر للشلالات المستوي الثاني والثالث، أفضل وقت هو بين سبتمبر وأكتوبر الذي يحتوي على الكثير من الماء خاصة في الساعة 10:00 صباحًا، ستشاهد صورة ضوء الشمس وهو يضرب قطرات الماء، مما يخلق صورة قوس قزح جميلة. هذه واحدة من أفضل الشلالات في تايلاند في خاو ياي الذي يجب أن تراه بعينيك.

للمزيد من المعلومات والاستفسارات الاتصال على رقم

037312282, 037312284, 037315664



## «وادي توسكانا» جلبنا إيطاليا إلى خاوي.

وصل إلى خاوي وأراد العثور على مكان جيد للإقامة. نوصي بـ وادي توسكانا خاوي، أماكن الإقامة الجميلة، الجو الحيد، الطراز الإيطالي وسط الطبيعة، هل تريد التقاط الصور على الطراز الأوروبي؟ إنه مثل إحصار إيطاليا إلى خاوي. هناك أماكن إقامة ومطاعم ومقاهي ونوادي رياضية وملاعب جولف والعديد من الأنشطة التي يمكن القيام بها، ويمكن القول أنه ليس هناك حاجة تقريبا للسفر إلى أي مكان آخر عند الإقامة هنا. يوجد في الداخل 3 مناطق فندقية و3 أنماط مختلفة للاختيار من بينها: منطقة أجنحة تاون سكوير ومنطقة فندق لا كاسيتا ومنطقة ساحة توسكانا. سوف تكون ملفتا للنظر مع التصميم الداخلي الجميل. يمنحك الشعور أنك في بلد أجنبي. تم تصميم وتزيين أماكن الإقامة بشكل جميل. خلق انطباع رائع على الضيوف الذين يأتون للإقامة. والأهم من ذلك أن هناك زوايا كثيرة للتقاط الصور، ولا يقتصر عليك وادي توسكانا على البقاء هنا فقط للدخول. لأن الأشخاص العاديين الذين يرغبون في التقاط الصور يمكنهم القدوم ورؤية الجمال بداخلهم أيضًا. وبالإضافة إلى ذلك، هناك مطاعم لذيذة في الداخل. دعونا نختار وتذوق أيضًا. لكل من يريد المرور بمقهى جميل وأنيق، هذا هو المقهى. تشمل أماكن تسجيل الوصول الشهيرة في مقهى وبار فينو، الذي يقدم المشروبات والحلويات اللذيذة، ومتجر معجنات وهو متجر آخر مشرق وجميل. يأتي مع جو مزين فريد ومتميز. أي شخص يخطط لرحلة إلى خاوي وتبحث عن مكان للإقامة جميل وفاخر ومريح وذو تصميم حديث وغير عادي في وسط أجواء تشبه التواجد في أوروبا، يجب عليك القدوم إلى وادي توسكانا خاوي.

للמיד من المعلومات والاستفسارات الاتصال على رقم 0846836555 ; 0845816555  
/https://https://www.toscanavalley.com



## مزرعة تشوكتشاي، أكبر مزرعة ألبان في آسيا.

إذا كنت ترغب في تجربة السياحة الزراعية، وتغمس في أجواء التخيم وتستمع بتجربة الطبيعة عن قرب، قم بزيارة مزرعة تشوكتشاي، التي تعد أكبر مزرعة ألبان في آسيا. تقع «مزرعة تشوكتشاي» في منطقة باك تشونغ (محافظة ناخون راتشاسيما). وتعتبر أكبر مزرعة ألبان في آسيا. وقد اعتبرت وجهة سياحية زراعية مشهورة لفترة طويلة. وسوف تستمتع بتجربة الحياة الريفية على الطراز الغربي وسط أجواء الحقول الشاسعة، وقم بتغيير نمط الحياة في المدينة واستمتع بأجوائها بين التجارب والمعرفة. وسوف تعيش بطريقة حياة المزارعين بمعايير مزرعة الألبان الكبيرة، مثل حلب الأبقار، المشاركة في إنتاج آيس كريم من الحليب الطازج، مشاهدة عروض رعاة الأبقار، ومراقبة تحركات كلاب الحراسة للأغنام وإطعام العجول وغيرها الكثير. قم بتجربة ركوب الأحصنة، وحلب الأبقار، وتصرف مثل رعاة البقر الرائعين والاستمتاع بالعديد من الأنشطة والعروض داخل المزرعة. وهناك أيضًا أماكن إقامة في مخيمات مكيمة حيث يمكنك الاسترخاء في أيام العطلات أيضًا.



المكان مفتوح يوميا من 09.00 صباحا إلى 04.30 مساء

المزيد من المعلومات والاستفسارات الاتصال على رقم 061-394-589 , 098-719-4464

<https://farmchokchai.com>

## قم بزيارة مزرعة العنب «جران مونت».

الطقس الجيد في خاو ياي مناسب لزراعة أي شيء. إذا كنت لا تصدقي، فحاول الذهاب إلى مزرعة عنب «جران مونت»، الذي يزرع العنب منذ أكثر من 20 عامًا، حيث يوجد حوالي 10 أنواع من العنب المزروعة هنا. «سيتم استخدام كل ذلك لصنع منتجات مختلفة في المزرعة، وليس النبيذ فقط. جران مونت مفتوحة لأي شخص لزيارة المزرعة والبقاء فيها طوال العام. هناك موظفون من المزرعة يسيرون على طول الطريق ويقدمون قصصًا ممتعة عن صناعة النبيذ. بدءاً من الحصاد اليدوي والتخمير والرعاية. وتنتج 300 ألف زجاجة من النبيذ سنويًا، وتصدرها إلى دول مثل فرنسا وألمانيا وإيطاليا وأستراليا. بما في ذلك البيع في تايلاند. تحيط بمزرعة جران مونت مناظر جبلية من كل اتجاه، وهي معزولة عن الصباح والضجيج في الخارج. بالإضافة إلى مزرعة العنب التي تحتل معظم المساحة، ويتكون أيضًا من مصنع للنبيذ ومطعم فينكوتو هو مطعم فرنسي محلي الصنع لذيذ. ومنزل جران مونت للنبيذ الذي يوفر جولة في مزارع الكروم ومصنع النبيذ. أبدأ بالقيادة لرؤية مزارع الكروم، حيث يتم زراعة العديد من أنواع العنب المختلفة. كل من السلالات المستخدمة لإنتاج نبيذ المزرعة والسلالات المزروعة لتجربة إنتاج أنواع جديدة من النبيذ. تُستخدم معظم المنطقة لزراعة أصناف العنب المستخدمة في صنع نبيذ غران مونت. هنا سوف نلقي نظرة فاحصة على معدات صناعة النبيذ المختلفة، بما في ذلك خزانات تخمير النبيذ وبراميل البلوط والمخترتات وغرف تخزين درجة الحرارة وآلات التعبئة. وما إلى ذلك، وتعلم أن التحول إلى زجاجة نبيذ ليس بالأمر السهل ويتطلب العديد من العمليات. إذا كان أي شخص يريد الحصول على الخبرة الكاملة، البقاء هنا ليلًا، وعش بالقرب من الطبيعة، واستيقظ مبكرًا واذهب بالدراجة لرؤية المزارع. هذه بالفعل رحلة سعيدة إلى خاو ياي.

المكان مفتوح يوميا من 08.00 صباحا إلى 08.00 مساء

للמיד من المعلومات والاستفسارات الاتصال على رقم 044-009-544, 044-009-543

<http://www.granmonte.com/>



# خاوي

المطاعم الموصى بها



MICHELIN BIB GOURMAND

*Nina's Cafe & Restaurant*

*Penlaos*

*Krua kampan Khao Yai*

## Selected Restaurant

Yung Khao

Jun Khao

Midwinter

# كانشانا بوري

amazing  
THAILAND



## «كانشانا بوري» مدينة لها الكثير من التواريخ.

إلى جانب بوكيت وشيانغ ماي وساموي، فهي تبدو مثل كانشانا بوري. إنها مدينة أخرى يتدفق إليها السياح الأجانب هنا. قد يكون هذا بسبب أن كانشانا بوري مدينة حدثت فيها العديد من القمص في الماضي، علاوة على ذلك، فإن كانشانا بوري مدينة كبيرة بها العديد من أنواع القعالم السياحية سواء كنت مسافراً في الغابة، أو من محبي الطبيعة، أو متحمساً للنشاط الشديد والخط التاريخي أو لأولئك الذين يرغبون في زيارة مقهى أتيق، فإن كانشانا بوري لديها ما يناسب الجميع. في الواقع، كانتشانا بوري هي أرض الطبيعة الغنية بالغابات والنباتات والشلالات، فضلاً عن امتلاكها لثقافة وتقاليد جميلة. هناك أشخاص من جنسيات عديدة يعيشون معاً بكرم ورحمة ومساعدة جيدة لبعضهم البعض، بما في ذلك التايلانديين والبورميين والمون وباكاو (كارين). علاوة على ذلك، كانتشانا بوري مليئة بالقصص التاريخية المثيرة للاهتمام. وقد أنشأت العديد من المعالم السياحية الهامة في مدينة كانشانا بوري والتي أصبحت تفرد بها المدينة. وخاصة الأحداث التي وقعت خلال الحرب العالمية الثانية، مما أدى إلى ظهور العديد من الآثار كدليل، مثل الجسر فوق نهر كواي، ومقبرة الجنود الكونغراليين، ومتحف شونج خاو ذات وما إلى ذلك. كل هذه هي الأسباب كانشانا بوري هي وجهة أخرى يرغب السياح في زيارتها.

## «جسر على نهر كواي» أحد معالم مدينة كانشانابوري.

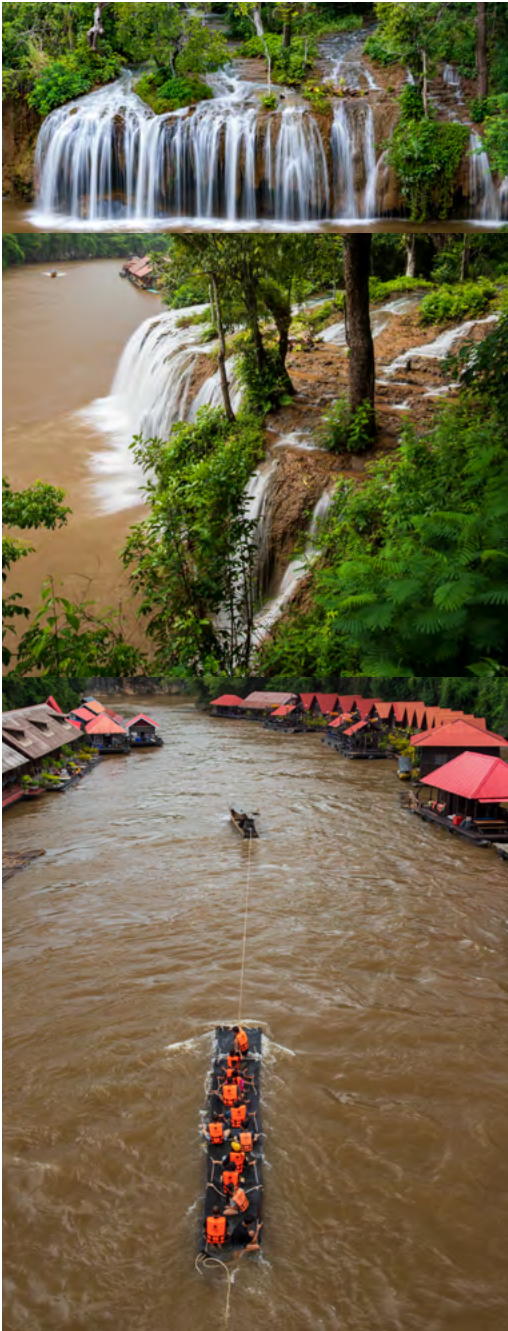
عند الوصول إلى كانشانابوري، فإن إحدى المناطق السياحية التي يفكر فيها الجميع هي الأولوية القصوى. ربما لاشك منه. جسر على نهر كواي ويعد خط السكة الحديد الذي يمتد عبر النهر لحوالي 003 متر أحد معالم مدينة كانشانابوري. كما أنها تعتبر خط سكة حديد تاريخي في العالم خلال الحرب العالمية الثانية كذلك. تم بناء الجسر على نهر كواي بعرق العمال. بما في ذلك حياة عشرات الآلاف من أسرى الحرب الحلفاء لحصول على خط سكة حديد بطول 514 كيلومتراً يبدأ من محطة تقاطع نونج بلا دوک مدينة راتشابوري إلى محطة مدينة تانبوسايك بلاد ميانمار لاستخدامها في نقل الأسلحة والعسكريين اليابانيين لمهاجمة ميانمار والهند. تم افتتاح الجسر رسمياً في 52 ديسمبر 3491م، وفي وقت لاحق في نوفمبر 4491م، تعرض الجسر على نهر كواي لهجوم من قبل قوات الحلفاء الجوية بقصف عنيف حتى تحطم الجسر في المنتصف. ولاحقاً أعلنت اليابان استسلامها للحرب في 51 أغسطس 5491م. جسر على نهر كواي في الوقت الحاضر تم تحسينه وإصلاحه ليحل محل الأصلي الذي كان هاجمه جنود الحلفاء 01 مرات خلال الحرب، وأصبحت منطقة جذب سياحي مهمة في كانشانابوري. أهم ما يميز السفر هنا هو المشي على خطوط السكك الحديدية على الجسر على نهر كواي والتي تبلغ مساحتها 003 متر وهي مكان للتصوير الفوتوغرافي. وهي أيضاً وجهة نظر على نهر كواي، وفي أواخر نوفمبر - أوائل ديسمبر من كل عام هناك أيضاً أسبوع الجسر على نهر كواي مفتوح للسياح للزيارة.

المزيد من المعلومات والاستفسارات الاتصال على رقم 034511285



## «شلال ساي يوك ياي» شلال يستحق الزيارة في كانشاناבורي.

الحديث عن الشلالات الجميلة في كانشاناבורي سيكون اسم «شلال ساي يوك» هو الخيار الأول الذي يتم اختياره دائماً. شلال ساي يوك هو جزء من «منتزه ساي يوك الوطني» إلى جانب كونها شلالاً شهيراً في كانشاناבורي. هناك أيضاً تاريخ طويل منذ عهد الملك رامما الخامس عندما زار شلال ساي يوك واستحم في النهر البارد تحت طلال أشجار الغابة مرتين. يوجد داخل المنتزه العديد من المعالم السياحية التي يمكن زيارتها، بدءاً من «شلال ساي يوك نوي» وهو شلال ذو مستوى واحد تم إنشاؤه من تآكل منحدرات الحجر الجيري. حتى تشكل صخرة متدفقة جميلة من الحجر الجيري يبلغ ارتفاعها حوالي 30 متراً، ويعتبر هذا الشلال شلالاً جميلاً ومظلاً. هناك الكثير من الماء خلال موسم الأمطار والشتاء. ولكن خلال فصل الصيف، يكون لدى الشلال القليل جداً من المياه. تحيط بالشلال أنواع مختلفة من النباتات. وكان هناك قصب متناثر في الحدول إنه جو يدعوك لتجربة مكان آخر. ويوجد أيضاً «شلال ساي يوك ياي» وهو شلال يتدفق من الجرف إلى نهر كواي نوي. وهي كبيرة الحجم ولها طابق واحد فقط يتدفق الشلال إلى الأسفل ويدعمه طبقات متناوبة من الصخور. والارتفاع حوالي 8 أمتار. إذا كنت تريد رؤية شلال ساي يوك ياي الجميل، فيجب عليك المشي عبر الجسر المعلق في مختب منتزه ساي يوك الوطني إلى الجانب الآخر لرؤية المياه الجميلة تتدفق إلى الأسفل. وشلال آخر مختبى داخل المنتزه هو «شلال ساي يوك ليك» الذي تتدفق مياهه على مدار السنة. والأهم من ذلك، الماء الموجود في ذلك الشلال إنها المياه المتدفقة من نبع المنبع وهي واضحة ونظيفة مثل شلال ساي يوك ياي. وبعد الانتهاء من زيارة الشلال. إذا كان لديك وقت، فلا يزال هناك العديد من الأماكن التي يمكنك التوقف فيها وزيارتها. سواء كان ذلك كهف داووادونج، أو كهف لاوا، أو نقطة منظر منتزه ساي يوك الوطني، وجسر ساي يوك المعلق. هذا هو شلال ساي يوك، أحد المعالم السياحية التي تستحق الزيارة في كانشانابور.



المكان مفتوح يومياً من 08.00 صباحاً إلى 05.00 مساءً  
سوم الدخول: البالغين 300 بات الأطفال 200 بات

للمزيد من المعلومات والاستفسارات الاتصال على رقم 0890281958, 034686024



# استلق واستمع إلى صوت الماء على طوف على طول نهر كانشاناבורي.



النشاط الأكثر كلاسيكية الذي يحبه الجميع وما يجب عليك فعله عند القدوم إلى كانشاناבורي هو العثور على طوف بجانب الماء والاستلقاء والاستماع إلى صوت الماء. وهذه المسألة ليست صعبة؛ لأنه يوجد في جميع أنحاء كانشاناבורي العديد من القوارب للاختيار من بينها. سيسمح لك النوم على طوف على طول نهر كواي بتجربة الطبيعة حقًا؛ لأن هذا النهر هو أصل ركوب الرمث في جميع أنحاء تايلاند. بالإضافة إلى الطبيعة الخلابة لنهر كواي نوي لا تزال النباتات الطبيعية سليمة ومورقة لتستمتع بها أثناء الجلوس على الطوافة.



بما في ذلك إطلالة على جسر السكة الحديد التاريخي الجميل. كما قيل هناك العديد من الطوافات للاختيار من بينها. ولكن إذا كنت ترغب في اختيار مكان مريح للإقامة، نوصيك بفندق ذا فلوت هاوس ريفر كواي ، وهو مكان إقامة يتميز بمفهوم «الغابة والنهرتعتنيان بإجازتك». إنه طوف بوتيك عائم وسط الجبال من شأنه أن يجعل حياتنا أبداً أقرب إلى الطبيعة امنح نفسك مزيداً من الوقت في فندق فندق نهر كواي جانجل رافت العائم، الذي يقع وسط الطبيعة في وسط غابة خضراء على طول نهر كواي في كانشاناבורي. فالجو بارد للغاية هنا وهادئ



وخاص. مع مفهوم البيئة وسط الطبيعة، لا توجد كهرباء هنا. ويعتمد على إضاءة الفوانيس ليلاً. لكن الطقس كان بارداً ومريحا؛ لأنه بجوار الماء. تم تزيين الغرف على الطراز البيئي، أما بالنسبة لـ كروس ريفر كواي ، فتقع أماكن الإقامة على الطوافة على حافة المياه. الجو جيد جدا ومناسبة للذهاب في إجازة. وقد تم تصميم المنتجع ومزينة لتبدو وكأنها قطار كوسيلة للتخايل لطيف الذي يرتبط بتاريخ مدينة كانشاناבורي حاول قضاء الليل مسترخيا بجوار الماء. وسوف يعود إلى بانكوك بانتسامة.

# «شلال إيراوان» جنة على الأرض.



إذا فكرت في شلال يشتهر بمياهه الملونة الجميلة ونقية بحيث يمكنك رؤية الأسماك في كانشاناבורي، فلا بد أن تفكر في «شلال إيراوان». في منتزه إيراوان الوطني كان يسمى هذا الشلال في الأصل شلال سادونج مونج لاي لأن مصدر المياه يأتي من هوائي مونج لاي ويتدفق عبر المنحدرات والطبقات الصخرية المختلفة، بإجمالي 7 مستويات، لمسافة تقارب 1500 متر، كل مستوى له اسم محدد وله جمال مختلف. عندما يتدفق الشلال فوق الجرف فوق شلال المستوى السابع، سيبدو مثل رؤوس الأفيال الثلاثة، والمعروفة أيضًا باسم «فيل إيراوان» هو أصل الاسم. الشلالات ومنتزه إيراوان الوطني. الميزات البارزة لشلال إيراوان هي: المياه الزرقاء والخضراء الجميلة والمياه صافية ويمكنك رؤية الأسماك في كل طبقة تقريبًا. السبب وراء حصول الماء على هذا اللون الأزرق والأخضر الجميل هو معظم المنطقة في هذه المنطقة هي جبال من الحجر الجيري. ولذلك يوجد حجر جيري أو كربونات الكالسيوم مذابة في الماء بالإضافة إلى بعض المعادن المخلوطة به. ونتيجة لذلك، تنمو الطحالب الخضراء الصغيرة أو الطحالب في التيار. عندما يضرب ضوء الشمس الماء، فإنه يمتص الضوء الأحمر. وهذا يجعل أرضية الشلال من الحجر الجيري مرئية باللون الأزرق والأخضر. يحتوي الشلال في الواقع على 7 مستويات، ولكن أبرز ما في الأمر هو الطابق السابع، هذا المستوى جميل للغاية. والسمة المميزة لهذا الطابق هو جمال المياه المتدفقة من منحدر مرتفع وسوف ترى ستارة مائية تنزل على طول طبقات الصخور مرتبة ترتيبًا تنازليًا حسب الارتفاع وينتهي في بركة من المياه الزرقاء. عليك أن ترى ذلك بأم عينيك وستعرف أن هذا هو شكل الجنة على الأرض.

المكان مفتوح يوميًا من 07.00 صباحًا إلى 04.30 مساءً

سوم الخول: البالغين 300 بات الأطفال 150 بات

للمزيد من المعلومات والاستفسارات الاتصال على رقم 034574234, 034574222



كانشانا بوري

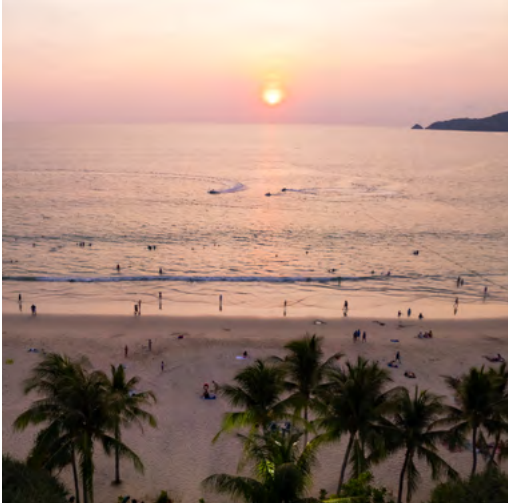
## «بوكيت» المليئة بالجمال والسحر،

زاوية مشرقة من تايلاند يجب على جميع السياح القادمين إلى تايلاند تسجيل الوصول في محافظة بوكيت. هنا توجد شواطئ رملية بيضاء ومياه صافية وأشعة شمس مشرقة، وهي مليئة بفنادق الخمس نجوم الممتدة على طول شاطئ البحر وعروض مثيرة متنوعة. هذه بوكيت الجزيرة الكبيرة الأول في البلاد، هي جزيرة مناسبة للاسترخاء كما أنها مليئة بالعديد من الأنشطة الترفيهية. وتوجد في الجزيرة أكثر من 10 شواطئ جميلة، وحولها جزر صغيرة مثل جزيرة راشا، وجزيرة المرجان، وجزيرة مابراو. بالإضافة إلى الجمال الطبيعية كما أن بوكيت مليئة بالقصص الثقافية الغنية متجلية في أسلوب حياة شعبها. إذا ذهبت إلى مدينة بوكيت القديمة؛ فسوف ترى بقعة من البلدة القديمة لم تزل منظر المباني والمنازل والطعام التقليدي لشعب بوكيت، كان اسم بوكيت في الأصل «تالانج» وكانت جزيرة معروفة للبحارة باسم «جوتج سيلون»، وكانت ميناء ومركزًا تجاريًا، وأن المنتج المتميز هو خام القصدير والتي تعد مصدرًا أساسيًا التي تدر الدخل للمدينة. في وقت لاحق، جاء المينيون من هوكين للاستقرار في بوكيت وتم بناء المساكن على الطراز المعماري الوافد ومزينة بالفن الصيني الذي تنفرد به بوكيت كما نراها اليوم. وكما تشاهدون أن بوكيت فيها كلا البعدين للطبيعة وكلا البعدين للتاريخ، هذا هو سحر بوكيت الفريد.

بوكيت  
amazing  
THAILAND

## «شاطئ باتونج» قلب مدينة بوكيت،

هناك ما يقرب من 20 شاطئاً يحيط بجزيرة بوكيت، لكن شاطئ باتونج يعتبر أشهر شاطئ ومقصد سياحي المزدحم بالسياح على مدار السنة، مما يجعله شاطئاً مجهزاً بالكامل بوسائل الراحة من فنادق ومطاعم ومحلات غوص ومحلات معدات الرياضات المائية وغيرها الكثير لخدمة السياح. شاطئ باتونج هو شاطئ على شكل حرف U، يبلغ طوله أكثر من 4 كيلومترات، وتفصله سلسلة جبال مع ظهور خليج منحنى واسع يساعد على منع موجات الرياح بشكل جيد للغاية ومياه البحر الخضراء الزمردية الصافية وشاطئ رملي نظيف ورائع. يحب السياح اللعب في الماء والتشمس، كما تتوفر العديد من الأنشطة التي يمكن القيام بها على طول الشاطئ، بما في ذلك استئجار الدراجات المائية وركوب الخيل أو الإبحار بالمظلة أو استئجار القوارب الصغيرة المرصوفة على الشواطئ، وهذا مما جعل شاطئ باتونج مشهوراً للغاية، من خلال وسائل الترفيهية، وهناك العديد من الأماكن الترفيهية المختلفة بجميع أنواعها المفتوحة للسياح والزوار. أما الحياة الليلية فمختلفة فهناك العديد من الألعاب الترفيهية المثيرة مما يجعل الكل يستمتع، لذا فإنه ليس مجرد شاطئ عادي لكثرة الخدمات والوسائل الترفيهية التي فيها. ويمكن العثور على خدمات شركة الاتصال ووكالات السفر ومراكز التسوق وأماكن الترفيه ومحلات بيع التذاكر، وكل شيء يوجد في شاطئ باتونج، ويمكن أن يطلق عليه الشاطئ الذي لا ينام أبداً، حتى قال أحدهم ذات مرة «إنه إذا لم تتمكن من العثور على أي شيء في شاطئ باتونج، فلا يتعين عليك البحث في مكان آخر في بوكيت». دعنا نقول أنه إذا أتيت إلى بوكيت، فيمكنك تفويت أي شاطئ، ولكن لا ينبغي تفويت شاطئ باتونج.



## التقط صورة مع الطائرة في «شاطئ ماي خاو».

يعد شاطئ ماي خاو معلمًا آخر في جزيرة بوكيت، بالإضافة إلى وجود شاطئ جميل، فإن أهم ما يميزه هو ركن التقاط الصور مع الطائرات المنخفضة للهبوط طوال اليوم، يطلق السكان المحليون على هذا المكان اسم شاطئ سانام بين، فهو أطول شاطئ في المحافظة ويقع في المنطقة المجاورة لمطار بوكيت الدولي. وعلى مدار اليوم، هناك سياح ينتظرون للتقاط الصور للطائرات أثناء هبوطها وإقلاعها من وإلى المطار مروراً بهذا الشاطئ، ويمكن رؤيتها أثناء الهبوط والحصول على صور جميلة مع الطائرة للتباهي بها على وسائل التواصل الاجتماعي. ولكن هناك شيء آخر لا يعرفه الكثير وهو ما يتعلق بمقولة حكمة محلية تقول «بأنه منتج صحي ببساطة رمله المنعش»، هذا يعني الاستلقاء على الرمال من أجل صحة جيدة؛ لأن هذا الشاطئ له خصائص رملية خاصة جدًا، غير لزجة، ونظيفة، وأيضاً رمال خشنة، وملمس متفتت، مما يجعل الرمال غير ملتصقة فأضافت معلمًا رئيسيًا آخر لهذا المكان. فينصح للمرضى اتباع الحكمة المحلية كعلاج بديل يساعد في تخفيف أعراض المرض، أو إذا كنت ترغب فقط في الاسترخاء فيمكنك الاستلقاء ودفن نفسك في الرمال أيضًا. ويعد هذا الشاطئ أيضًا جزءًا من منطقة منتزه سيرينات الوطني. يوجد على هذا الشاطئ مكان تعيش لثلاثة أنواع من السلاحف البحرية: السلاحف الخضراء، والسلاحف العشبية، والسلاحف الجلدية الظهر، وعادة تظهر ما بين نوفمبر وفبراير من كل عام، فستتاح لك فرصة لرؤيتها. وإذا كنت تبحث عن شاطئ يتمتع بمنظر غروب الشمس الجميل فشاطئ ماي خاو أيضًا نقطة جذب للتمتع بمشاهدة غروب الشمس الجميل.



## «شاطئ كامالا» ركن جميل وهادئ في بوكيت.



إذا كنت تبحث عن زاوية غير مزدحمة في بوكيت، وأنشطة ممتعة للقيام بها فإن شاطئ كامالا هو أجابة لهذا السؤال. يقع هذا الشاطئ على بعد 26 كيلومتراً من مدينة بوكيت، وهو شاطئ رملي يبلغ طوله حوالي 2 كيلومتراً ويتميز بالهدوء والسكينة. ولذلك فهو مناسب للأشخاص الذين يحبون الاسترخاء في عالم خاص غير مزدحم للغاية. ولكن إذا كنت تبحث عن أماكن إقامة ومرافق مريحة متنوعة، فهناك الكثير منها لاستيعاب السياح، وتوجد أيضاً مطاعم وأسواق صغيرة ومنتجعات صحية ونادي شاطئي عالمي المستوى على شاطئ كامالا. وفي الوقت نفسه، تتمتع بمناظر طبيعية جميلة وأجواء مريحة. فيتوافد إليه السياح لركوب الأمواج أو ركوب الأمواج خلال النهار، وينتظرون هناك لمشاهدة غروب الشمس الجميل في المساء. يشتهر الشاطئ أيضاً بنصب تذكاري «العقل الكوني» تم بناؤه لإحياء ذكرى حدث تسونامي والتي تأثر الشاطئ بهذه الكارثة. وأن هذا النصب يعرض عن مدى قوة دوران الأرض لتغيير الطبيعة، ويتوافد إليه الكثير من السياح والزوار لرؤية التذكار واسترجاع الحدث المؤلم في ذلك الوقت. وإن كنت ترغب في ركوب أمواج البحر أو تبحث عن زاوية هادئة في بوكيت أو زاوية لمشاهدة غروب الشمس الجميل، فشاطئ كامالا هو المكان المناسب.



## أجمل زاوية لمشاهدة غروب الشمس في «ليام برومثيرب».



إن مشاهدة غروب الشمس في بوكيت ليس هناك مكان أجمل من ليام برومثيرب. وتعد من إحدى نقاط مشاهدة غروب الشمس الجميلة في بوكيت، وأيضًا مكان يحكي عن وقت غروب الشمس في تايلاند. فمنطقة ليام فرومثيرب هناك مقاعد حيث يمكنك الجلوس ومشاهدة غروب الشمس بشكل مريح كما يمكنك أيضًا المشي إلى أطراف الجزيرة. وإذا مشيت إلى أطراف الجزيرة سوف تكون قادرًا على رؤية البحر الأخضر الزمردي وهو جميل جدًا. وزائر هذا المكان في فترة الصيف سوف يكون قادرًا على مشاهدة الحقول الذهبية تلك التي تغطيها أشعة الشمس فهي جميلة للغاية. وبالإضافة إلى تلك المناظر، يمكنك مشاهدة العديد من الجزر الصغيرة والكبيرة، ونستطيع أن نقول ليس هناك مكان آخر للغروب ينافس هذا المكان. ولكن إذا أتيت خلال موسم الأمطار سترى اللون الأخضر للمروج، إنها جميلة بطريقة مختلفة. ولمشاهدة غروب الشمس هنا، ينصح بالذهاب قبله بساعة أو ساعتين، وإلا فقد لا تتمكن من الوصول في الوقت المناسب لغروب الشمس، لأن حركة المرور ستكون عالقة وسيكون من الصعب العثور على موقف للسيارات. بالإضافة إلى ذلك، يوجد في منطقة ليام فرومثيرب أيضًا منارة بحرية تم بناؤها تكريمًا للذكرى الخمسين لجلالة الملك راما التاسع في الحكم، ويستخدم أيضًا كعلامة للملاحة. وتعد تلك المنارة من أحد المراكز المهمة للملاحة البحرية في بحر أندامان. لذلك يعد ليام برومثيرب نقطة تسجيل وصول في بوكيت لا ينبغي تفويتها.



## منتزة هانومان وورلد في بوكيت.

إذا كنت ترغب في العثور على شيء ممتع للقيام به حاول زيارة عالم هانومان. منطقة جذب سيحي لعشاق المغامرة لا ينبغي للمغامرين تفويتها. يمكن أن يطلق عليه منتزه يبئي في بوكيت، ولسنا نبالغ فيها جدا. بداية، دعونا نتعرف أولاً على «هانومان»، اسم إله الغابة الذي وُرد ذكره في أسطورة رامايانا الهندوسية والبوذية. وفي عالم هانومان هذا سوف تطير بين أشجار الغابة وكأنك إله الغابة بنفسك. عندما تصل سيأخذك مرشدك إلى أعلى الأشجار لتجربة مجموعة متنوعة من المغامرات، بما في ذلك الانزلاق بالحبل، الذي يضم ما يصل إلى 32 محطة مختلفة للاختيار من بينها، والهبوط من قمم الجبال الذي يتطلب منك التجول في الطبيعة والمشي على جسر السماء وتسلق السلم الحلزوني، وهذا يعتمد على الحزمة التي تختارها. وهنا ستشاهد على منظر مذهل من أعلى لجزيرة بوكيت وبحر أندامان. ليس هذا فقط سوف تمشي أيضا عبر أطول جسر معلق في تايلاند. هناك أيضا مجموعة متنوعة من الفواكه الاستوائية التي يمكنك تجربتها أثناء تواجذك على الممشى فوق الجسر المعلق. وبالنسبة لأولئك الذين يحبون الإثارة يمكنك أيضا تجربة ركوب الانزلاق السريع المعلق (زيب لاين). وسوف يتدفق الأدرينالين لديك وأنت تحلق لمسافة 800 متر عبر الأشجار بسرعة 40 كم/ساعة. بعد انتهاء المغامرة سوف تستمتع بوجبة غداء تايلاندية تقليدية، كما يمكنك أيضا التوقف لتناول وجبة خفيفة في مطعم هانومان وورلد، وهذه بعض الزوايا الممتعة في بوكيت التي نريدك أن تجربها.

المكان مفتوح يوميا من 08.00 صباحا إلى 06.00 مساءً رسوم الدخول: 100 بات للمزبد من المعلومات والاستفسارات الاتصال على رقم 0629795533  
[/https://hanumanworldphuket.com](https://hanumanworldphuket.com)





## كافي ديل مار بوكيت،

هنا اجتمعت مقاهي إيبيزا وجزيرة بوكيت في أجواء مريحة، وقم باكتشاف واحة فوكيت الغنية في كافي ديل مار بوكيت (Café del Mar). مقهى مصمم بدقة، يقع في منطقة كامالا في بوكيت، ويوفر أجواء جميلة ووسائل راحة رائعة، وأطعمة لذيذة، وأكثر من ذلك بكثير. تعال لتجديد نشاطك في الصالات المريحة المحيطة بحمام السباحة والمظلة بأشجار النخيل عند الاستمتاع بمناظر البحر والشاطئ، وسلسلة مقاهي إيبيزا الناعمة المطلة على أجواء جزيرة بوكيت على استعداد لتلبية احتياجاتكم وعلى نمط الحياة الخاصة بكم، وفي كل أسبوع من خلال المناسبات الخاصة في بوكيت تقدم لكم مجموعة من الفنانين المحليين الصاعدين بجانب الفنانين المشهورين. كما يقدم تجربة الطهي التي ابتكرها كبار الطهاة في البلاد، ويعتبر كافي ديل مار بوكيت أحد أفضل مقهى عند الشواطئ في بوكيت ولذلك فهي مناسبة لتناول وجبة غداء رومنسي ووجبة عشاء مثيرة للإعجاب أو يمكنك إقامة حفلة خاصة أيضًا.

# «أنداماندا بوكيت» الحديقة المائية الأكثر روعة في بوكيت.

بوكيت لا تتمتع فقط ببحر جميل، ولكن إذا كنت ترغب في تغيير الجو يوجد أيضًا حديقة أنداماندا فوكيت المائية، إمبراطورية حديقة مائية جديدة ذات مستوى عالمي الأخر في جزيرة بوكيت، ستأخذك إلى تجارب جديدة في 5 مناطق تجمع بين القصص والثقافة التايلاندية الفريدة المأخوذة من مفهوم المقولة «الأسطورة التايلاندية والالتقاء بالخيال». 5 مناطق ذات طابع أنداماناندا مقسمة إلى قصر اللؤلؤة، غابة ناجا، غابة الزمرد، عالم المرجان، خليج أندامان العظيم، من الداخل كبير جدًا ورائع مع أكثر من 25 لعبة، بما في ذلك أكثر من 12 منزلقة مثيرة لكل الشرائح بطول 550 مترًا، وهي الأطول في تايلاند. وما ينقصنا سوى الشريحة المخصصة للأطفال. ومن المعالم البارزة الأخرى حوض السباحة الذي تبلغ مساحته 10,000 متر مربع والذي يمكن أن يخلق أمواج عملاقة يصل ارتفاعها إلى 3 أمتار، ويطلق عليها الأعلى في جنوب شرق آسيا، وهناك ركوب الامواج الصناعية لتجربتها. بالإضافة إلى قضاء وقت ممتع والاستمتاع بالحديقة المائية. هناك أيضًا العديد من أماكن المخصصة للتصوير. والأهم من ذلك، أن هذا المكان يهتم بالبيئة والمسؤولية الاجتماعية من خلال سياسة «صفر نفايات» مع إدارة مياه الصرف الصحي وإعادة تدوير المياه بنسبة 100% من أجل توفير المياه واستخدامهما بأفضل الطرق. يطلق عليها اسم الحديقة المائية الأكثر إثارة في بوكيت والتي ستبهر الجميع.

المكان مفتوح يوميًا من 10.00 صباحًا إلى 07.00 مساءً  
رسوم الدخول: البالغين 1,500 بات الأطفال 1,000 بات

للمزيد من المعلومات والاستفسارات الاتصال على رقم 076646777

[/https://www.andamandaphuket.com](https://www.andamandaphuket.com)



# «سنترال بوكيت» مركز تسوق كبير في بوكيت يقدم أكثر من مجرد التسوق.

عندما يتعلق الأمر بالتسوق، فإن بوكيت لا تخسر أبداً أمام أي مكان آخر. عندما يأتي السائح ويريد البحث عن متجر متعدد الأقسام للتسوق، فيوجد في بوكيت أكبر مركز تسوق وهو سنترال بوكيت، وهناك منطقتان كبيرتان للاختيار من بينها تسمى سنترال بوكيت فورستا ومهرجان سنترال بوكيت، وقد تم تصميم كلا الجانبين بشكل عصري ومتصلة ببعضها البعض. وهو مصدر لأكثر من 15 علامة تجارية فاخرة رائدة و500 متجر محلي و300 مطعم ومقهى. ويؤكد سنترال بوكيت فورستا على توافر المنتجات التي تحمل العلامات التجارية الرائدة من جميع أنحاء العالم لتتمكن من التسوق. بالإضافة إلى وجود العديد من المحلات التجارية للتسوق. وهناك العديد من الزوايا لمستخدمي وسائل التواصل الاجتماعي لالتقاط صور جميلة في «الحديقة المسحورة». فمنطقة التصوير في الطابق الأول من فندق سنترال بوكيت فورستا وهي نقطة تسجيل الوصول المميزة لهذا المكان. كما يوجد في الطابق الأرضي لوحة «الملاحمة الكبرى»، وهي منحوتة تحاكي المعركة بين الملك والعلماء من أدب رامايانا الخالد، وهناك «راكنج» وهي قاعة الجرس الكبيرة في الطابق الأرضي بمثابة عمل فني تايلاندي بمفهوم الجمع بينه وبين الفن الحديث. أما جانب «مهرجان بوكيت المركزي» فتظهر بمفهوم أسلوب حياة غير نظامي. ويعتبر مركز التسوق الأول والوحيد في بوكيت الذي تم تصميمه ليناسب احتياجات التسوق لكل فرد في العائلة، وهذا يعني أنه مركز تسوق يمكن للجميع زيارته. وأنه أكثر مكان للاسترخاء والتسوق والتواصل الاجتماعي ومشاهدة الفنون وممارسة الرياضة. كل ذلك في مكان واحد. ويوجد أيضاً «أكواريا بوكيت» وهو أكبر حوض مائي في تايلاند، والتي تضم أكثر من 300 نوع من الحيوانات المائية، بإجمالي 51,000 حيوان، وهي منطقة جذب عالمية تستحق الزيارة. كل هذا في «سنترال بوكيت» الذي هو أكثر من مجرد متجر متعدد الأقسام.



المكان مفتوح يوميا من 10.00 صباحاً إلى 10.00 مساءً  
للמיד من المعلومات والاستفسارات الاتصال على رقم 076603333  
[/https://www.centralphuket.com](https://www.centralphuket.com)

# بوكيت

## المطاعم الموصى بها



MICHELIN®

PRU



MICHELIN BIB GOURMAND

Ton Mayom  
Hong Khao Tom Pla  
Salaloy  
A Pong Mae Sunee  
Ta Tuay  
Naam Yoi  
Pathongko Mae Pranee  
Krua Praya Phuket  
Krua Kao Kuk  
Roti Chaofa  
Mu Krop (CHi Hong)  
Tu Kab Khao

The Charm Dining Gallery  
One Chun  
Chom Chan  
Toh-Daeng by Bann Ar-Jor  
Mook Manee  
Mor Mu Dong  
Roti Taew Nam  
Kha Mu Born (Kathu)  
Chuan Chim  
Surf & Turf by Soul Kitchen  
Gorjan  
Khao Tom Thanon Di Buk

Go Benz

## Selected Restaurant

Royd  
The Smokaccia Laboratory  
Samut  
Khrua Ohm  
Ta Khai  
Peang-Prai  
La Gaetana  
Lertrod  
Wagyu Steakhouse  
Kruvit Raft (Ban Leam Hin)  
Blue Elephant  
Loba Bang Niao  
Seafood at Trisana  
Talung Thai  
Nitan

Jampa  
Jadjan  
Tiffin by La Sala  
hom  
Sang Ka Sri  
Meesapam Khun Yai Chian  
Heh  
O Tao Bang Niao  
Jongjit Kitchen  
Suay (Cherngtalay)  
O Cha Rot  
Acqua  
L'Arôme by the Sea  
Go La  
Jaras Restaurant

Go Ang Seafood

## «كرابي» جوهرة في جنوب تايلاند.

ليست كل محافظة فيها بحر من الضباب، وليست الكل فيه عالم رائع تحت الماء والشواطئ والجزر الجميلة والغابات والمنحدرات المذهلة في المحافظة نفسها، وهناك أشياء كثيرة يمكن للسائح أن يعجب بها، لكن محافظة «كرابي» ستجدها كل ما ذكر أعلاه. تقع محافظة كرابي على ساحل بحر أندامان، وتتكون من 154 جزيرة كبيرة وصغيرة، لكن 13 جزيرة منها فقط مأهولة بالسكان. ومن أهم وأجمل الجزر المصنفة في العالم: جزيرة لانتا، جزيرة فاي فاي، جزيرة هونغ، وجزيرة روك. بالإضافة إلى موارد السياحة البحرية كما أن كرابي غنية بغابات المانجروف الشاسعة، وهناك سلسلة جبال فانوم بينشا التي تعتبر أصل السلالات الجميلة. ونهر كرابي التي سوف يتمتع السياح بتراث ثقافي قديم يجمع بشكل متناغم بين حياة الناس على اختلاف أعراقهم وأديانهم ومعتقداتهم. مثل هذا التنوع يجعل كرابي تتمتع بنوع من الأنشطة السياحية التي تدعم السياح من جميع الفئات وجميع الأعمار سواء كانت السياحة المجتمعية بأنشطة مائية أو أنشطة المغامرة أو تسلق الصخور، وخاصة تسلق الصخور من أكثر الأنشطة الشعبية بالنسبة للقادمين إلى كرابي. من الأدلة الأثرية، يمكن الافتراض أن منطقة كرابي كانت موقعا لواحدة من أقدم المجتمعات القديمة في تايلاند منذ عصور ما قبل التاريخ، كما تم اكتشاف أدوات ولوحات العصر الحجري على العديد من جدران الكهوف. أما الفترة المناسبة للسفر هي بين نوفمبر وأبريل لأن الطقس مريح، والأمطار قليلة، ويمكن القيام بالعديد من الأنشطة في الهواء الطلق. حاول القدوم إلى كرابي، ولا تنخدع ببوخت وفانغ نجا فقط، دعونا نقع في الحب مع كرابي.

# كرابي

amazing  
THAILAND



# «شاطئ رايبلي» مُصنّف ضمن أفضل الشواطئ في العالم.

صنّف موقع دليل الشواطئ العالمي أفضل شواطئ العالم لعام 2023 (أفضل 100 شاطئ على وجه الأرض 2023)، حيث صنّف 5 شواطئ من تايلاند، أحدها شاطئ رايبلي بمحافظة كرابي. هذا شاطئ جميل الذي اشتهر بين الكثير من السياح، لأنها وجهة يرغب العديد من الأشخاص حول العالم في الوصول إليها. يقع شاطئ رايبلي في قرية أونانغ الفرعية، دائرة موينج، محافظة كرابي. ويقع في منطقة منتزه هات نوبارات تارا الوطني - جزر فاي فاي. إنه شاطئ رملي أبيض ناعم وتتميز بالمظهر الجميل لمنحدرات الحجر الجيري. لشاطئ رايبلي جانبان: شاطئ رايبلي الغربي (شاطئ نام ماو) وهو موقع كهف فرا نانغ. وفي الداخل يوجد مزار لجلالته يعبده البحارة في هذه المنطقة وإنه مثالية لمشاهدة غروب الشمس، وشاطئ رايبلي الشرقي الذي ستجدون صخورا تفصل بين الشاطئين. بالإضافة إلى جمال الشاطئ الرملي والبحر الصافي، كما يوجد في شاطئ رايبلي نشاط مشهور ومحب لدى السياح الأجانب وهو تسلق الصخور؛ لأنه يوجد في نهاية الشاطئ منحدر من الحجر الجيري بارتفاع مناسب لتسلق الصخور، فيمكن القيام بتسلق الصخور على شاطئ رايبلي على مدار السنة. المناطق الشهيرة لتسلق الصخور هي منطقة شاطئ رايبلي الشرقي وخليج تون ثاي والجبال المحيطة بكهف فرا نانغ ناي. هذا هو الشاطئ الذي يحتل المرتبة الأعلى من حيث الجمال عند القدوم إلى كرابي، يجب أن تجد فرصة للاسترخاء والقيام بالأنشطة الترفيهية هنا.

للوصول إلى هناك: استقل قارب ركاب (قارب هوا تونغ) في شاطئي أونانغ ونوبارات تارا. الأجرة هي 100 بات للشخص الواحد للرحلة، وتستغرق الرحلة حوالي 20 دقيقة. القوارب متاحة طوال اليوم في الصباح والمساء.



## «جزيرة هونغ» مكان هادئ وجميل في وسط بحر كرابي.

وصلت إلى كرابي، وإذا لم تتمكن من الوصول إلى جزيرة هونغ، فسيتمكن عليك عبور البحر مرة أخرى. إنها جزيرة هونغ الهادئة والمرتبطة، حيث ستستمتع بجمال الطبيعة بشكل كامل. المياه صافية، خضراء زمردية ويمكن رؤية الجزء السفلي بالعين المجردة. يبدو وكأنه شاطئ محاط بمنحدرات كبيرة من الحجر الجيري تشبه الغرفة (هونغ)، ولذلك فمن المحتمل أن يكون أصل اسم هذه الجزيرة. كان اسمه في الأصل جزيرة لاو بيلي، يقع في منتزه ثان بوك خوراني الوطني. وهو أرخبيل مليء بالعديد من الجزر، من بينها جزيرة ساجا، جزيرة لاو ريام، جزيرة باكا، جزيرة لاو لادينج مع كون جزيرة هونغ الجزيرة الواقعة في أقصى الجنوب والأكبر، ويوجد أمام الجزيرة شاطئ رملي منحنى يشبه الطائر والرمال البيضاء الناعمة مياه البحر الخضراء الزمردية جميلة جدًا وواضحة. يوجد سلم في أحد أطراف الشاطئ ممشى مكون من 419 درجة. فأصعد إلى قمة الجبل الذي يتمتع بنقطة رؤية 360 درجة، وبطل على شاطئ جزيرة هونغ بالأسفل، بما في ذلك جزر مختلفة في مياه محافظتين كرابي وفانغ نجا. وعلى الجانب الآخر من جزيرة هونغ توجد لاجون جزيرة هونغ أو البحر الداخلي الذي يشبه قاعة واسعة في وسط البحر محاطة بقطعة قماش طويلة تشبه فوهة بركان. ويوجد داخل البحيرة مياه خضراء زمردية، يمكنك إرساء القارب الخاص بك واللعب في الماء كما يمكن للقارب الدخول والخروج من قناة واحدة فقط، ويمكن استئجار القوارب ذات الذيل الطويل من شاطئ أو نانغ أو شاطئ نوبارات ثارا في كرابي، من حيث تستغرق مدة السفر حوالي 45 دقيقة أو يمكنك أيضًا اختيار خدمة بجولة ليوم واحد من بوكيت.

للوصول إلى هناك، يمكن شراء باقة جولة ليوم واحد من مدينة كرابي أو أو نانغ أو من فانغ نجا (نظرا لارتباط المناطق البحرية)، أو استئجار قارب هوا تونغ من أو نانغ أو شاطئ نوبارات ثارا الذي يستغرق حوالي 45 دقيقة. دقائق 1- ساعة رسوم الدخول: البالغين 300 بات الأطفال 100 بات تضم منطقة الشاطئ في خو هونغ مركزًا للزوار ومتجرًا للرعاية الاجتماعية ودورات مياه لتزويد من المعلومات والاستفسارات الاتصال على رقم 076481188





## «بركة الزمرد» مكان غير مرئي في كرابي.



تتمتع كرابي بالعديد من المعالم السياحية الشهيرة. وفي الوقت نفسه، هناك العديد من مناطق الجذب السياحي التي تعتبر أيضًا جواهر مخفية. بركة الزمرد هي واحدة منها، وهذه وجهة سياحية طبيعية بها غابات مورقة، والمياه هنا جميلة وواضحة، تستحق اسم بركة الزمرد. كانت في الأصل عبارة عن بركة من الحجر الجيري بها ينابيع ساخنة والعديد من الأنظمة البيئية المذهلة مجتمعة. وهكذا تكشف لنا الطبيعة عن تعقيدها في شكل برك خضراء مزرقّة. دعنا نقول فقط أنه من يأتي إلى هنا، سيكون من المناسب جدًا إحضار ملابس السباحة؛ لأن في بركة الزمرد يمكنك اللعب في الماء. بركة الزمرد، كما يوحي اسمها، بركة خضراء زمردية، يبلغ عمقها حوالي 1.5-2 متر. أما السبب وراء جمال بركة الزمرد كما سميت به هو وجود البكتيريا والطحالب الموجودة في الماء مما جعلت الماء فيها ألوان مختلفة. وبالنسبة لأولئك الذين ليسوا سباحين أقوياء، توجد منطقة جلوس حيث يمكنك استرخاء ساقيك فسوف تشعر بالبرودة والانتعاش وتسترخ وتستمتع بالوضعيات. موضوع هام: المياه داخل بركة الزمرد يمكن أن يتغير اللون وفقًا للوقت من اليوم وظروف ضوء الشمس أيضًا. وفي الواقع، تشكلت هذه البركة من تيار ماء دافئ في غابات الأراضي المنخفضة بالمنطقة الجنوبية وهو ينبوع حار يوجد 3 مسابح سياحة ساخنة: مسبح سا كايو، مسبح إمبرالد، ومسبح فوت، وتتراوح درجة حرارة الماء حوالي 30-50 درجة مئوية. بالإضافة إلى امتلاء هذه المنطقة بالعديد من أنواع النباتات المختلفة، فهي أيضًا مكان لمشاهدة الطيور النادرة. على جانبي الطريق هنا وسوف تكون مليئة بالمياه المتدفقة من خلال إنه منعش وبارد للغاية، إنها ليست فقط جوهرة جميلة مخبأة في وسط غابات كرابي ولكن هذه أيضًا إحدى الوجهات غير المرئية في تايلاند.

المكان مفتوح يوميًا من 08.30 صباحًا إلى 09.00 مساءً  
رسوم الدخول: البالغين 200 بات الأطفال 100 بات

## «جزر في في»

واحدة من أفضل الجزر في البحار الجنوبية أجمل ما في العالم يجب أن يُعطى لجزر في في. هنا يمكنك القيام برحلة ليوم واحد من بوكيت أو كرابي للزيارة أو إذا كنت ترغب في الإقامة في جزيرة في في. هناك أيضا فنادق مريحة متاحة. هذه الجزيرة جزء من منتزهات نوبارات نارا الوطني - جزر في في. أما اسم جزر في في فهو يأتي من السكان المحليين الذين كانوا يطلقون على الجزر اسم «جزر في في».

«بولاو بياي» وتعني جزيرة الزهور تحت البحر. وفي وقت لاحق، تم تسميتها لفترة وجيزة جزيرة بي بي قبل أن يتم تغييرها إلى «جزيرة في في» كما هو الحال اليوم. ابدأ رحلتك من جزيرة في في دون، وهي أكبر جزيرة في أرخبيل في في. وهي مجموعة من الشواطئ الجميلة حيث يأتي السياح في كثير من الأحيان للاسترخاء. يوجد شاطئ أو تون ساي إنه موقع الميناء الرئيسي وخليج لوه دالوم الذي يقع بالقرب من شاطئ أو تون ساي. هيا بنا نواصل إلى جزيرة في في لي، الوجهة الأولى التي سنأخذك إليها هي خليج مايا، أجمل وجهة شاطئية. ولها سمعة عالمية وتتميز بمظهر خليج صغير على شكل هلال تحيط به تلال من الحجر الجيري. وفيه شاطئ رملي أبيض نظيف التناقض مع البحر الأزرق جميل مثل اللوحة. يقع مقابل خليج مايا خليج لوه سماح، وهو مكان شهير أدر للغوص في جزر في في. هناك مناظر طبيعية جميلة لجزر الحجر الجيري ذات الأشكال المختلفة. بالإضافة إلى خليج مايا كان أحد مواقع تصوير فيلم (2000 The Beach) بطولة ليوناردو دي كابريو، الذي يعد خوف واي كينغ أيضًا موقعًا مهمًا في الفيلم.

زاوية أخرى جميلة تلتقطها الكاميرا هي خليج بيليء أو Pileh Lagoon، ويجب على أي شخص زارها أن يقول إنها جميلة جدًا لدرجة أنها لا تشوبها شائبة ويتميز بحيرة شاطئية زرقاء زمردية تحيط بها المنحدرات والأشجار العالية. وهذه هي جزر في في زاوية تعتبر منطقة جذب سياحي على مستوى عالمي.



للوصول إلى هناك: تتوفر خدمة القارب السريع من وإلى كو فاي فاي دان، أو تنطلق القوارب من رصيف خلونج جيباد ورميف مارينا كرابي في مدينة كرابي. تستغرق الرحلة حوالي ساعة واحدة. وقيمة الأجرة 450-500 بات للمقعد. هناك للمقعد. هناك قوارب ركاب تغادر رصيف راسادا بمقاطعة بوكيت إلى فاي فاي دان أيضا

ل للوصول إلى هناك: يمكن للسائح استئجار قارب هو تونغ من كو فاي فاي دان، أو شراء باقة جولة ليوم واحد من كرابي وبوكيت. رسوم دخول المنتزه: 400 بات للبالغين؛ الأطفال 200 بات. يوصى بالاحتفاظ بتذكرة دخول المنتزه معك لأنه قد يكون هناك تفتيش من قبل مسؤولي

Phi Phi Don وPhi Phi Le. المنتزه في منطقتي

لمزيد من المعلومات والاستفسارات الاتصال على رقم 075661145

<https://www.dnp.go.th>

# ڪراچي



## «فانغ نغا» نقطة الالتقاء بين الطبيعة والثقافة،

عندما يتعلق الأمر بالسفر، عليك أن تخطط لزيارة محافظة «فانغ نغا»: لأن فيها سيتمتع السياح بالثقافة والطبيعة وطريقة حياة الناس التي يمكن للسياح تجربتها. هنا ستزور الجزر الجميلة، والمياه الصافية، وأكثر من 200 كيلومتر من السواحل، وسلاسل الجبال المتموجة، والكهوف والشلالات الجميلة، والينابيع الساخنة، والجزر المشهورة عالمياً بعالم تحت الماء مثل جزيرة سيميلان وجزيرة سورين التي تعد أطول غابات المنغروف في تايلاند. وفي الوقت نفسه، تكشف فانغ نغا عن تنوعها الثقافي وطريقة حياة القرويين مع كل عروق الشعب التايلاندي المهاجرين الصينيين والمسلمين من الدول المجاورة مع إطلالة على الهندسة المعمارية للمباني والمنازل، وبإمكانك الاطلاع أكثر على تاريخ فانغ نغا، مما يجعل هذه المقاطعة أكثر سحراً؛ لأن فانغ نغا كانت في الماضي مستوطن للبشر في العصور القديمة، فقد وُجدت بقايا أكثرية من الفخار وأساور حجرية وأصداف في منطقة الكهف بمعبد سواناخوها ورسومات على الجدران في منطقة منتهزه أو فانغ نغا الوطني. إنها دلائل أثرية تثبت قدم فانغ نغا بشكل هام للغاية. أما عن أصل اسم فانغ نغا، فيقال أن هذا المكان في الأصل كان يسمى «موانج فونغا» نسبة إلى اسم خاو نغا أو خاو فانغ نغا الموجود في المدينة. وهناك حقيقة أن فونغا مدينة وفرة من المعادن، وكان العديد من الأجانب يأتون لشراء وبيع خام القصدير التي تنطقت مدينة «فونغا» باسم «فانغ نغا» إلى أن أصبحت في النهاية تنطق فانغ نغا، ولكن سواء كان فونغا أو فانغ نغا، فإنه يصف فانغ نغا بكل بوضوح؛ لأنها تعني في لغة الملايو «الغابة المائية» وهو ما يتوافق مع هوية أهل المنطقة التي تحتوي على مزيج من الغابات والبحار الخصبة.

# فانغ نغا

amazing  
THAILAND



## «متنزه أو فانغ نغا الوطني» فهي مكان ذا شعبية كبيرة في فانغ نغا.

فهي أيضا إحدى العلامات التجارية القوية لشركة فانغ نغا هي « متنزه أو فانغ نغا الوطني » معظم السياح على دراية بجزيرة جيمس بوند، لأن على هذه الجزيرة تم تصوير بعض المشاهد لأحد أقلام جيمس بوند. وهذه المشاهد جعلت العديد من السياح ليرغبوا في زيارة الجزيرة، ومع ذلك، فإن متنزه أو فانغ نغا الوطني ليست مجرد جزيرة جيمس بوند، لكن لا يزال هناك العديد من الأماكن المثيرة للاهتمام. تغطي المتنزه دائرة موينج فانغ نغا ودائرة تاكوأ تونج ودائرة كوه ياو، ومعظم هذه الدوائر عبارة عن بحر وجزر وهناك تلال من الحجر الجيري ذات أشكال غريبة ولكنها جميلة وغنية أيضا بغابات المانغروف. ليس فقط أنها تتمتع بطبيعة خلابة، بل أن متنزه أو فانغ نغا الوطني يرجع إلى أهمية تاريخية، بسبب اكتشاف العديد من الآثار، وكانت هناك مجموعات من البشر كانوا يعيشون في هذه المنطقة منذ عصور ما قبل التاريخ، وذلك عبر الاكتشافات من الرسومات الملونة وكسرة الصخور وبعض من أجزاء الفؤوس وتعد الفؤوس الحجرية من الأدلة الأثرية المثيرة للاهتمام. وخاصة في قسم الرسم الملون، وفي «خاو خيان» لوحات قديمة عمرها يرجع حوالي ثلاثة آلاف سنة، وتحت جدران هذا الجبل توجد لوحات لأشخاص وحيوانات مختلفة، مثل الأسماك وسرطان البحر والطيور. وقسم الفنون التشكيلية قد حضر من قبل لدراستها ومعاينتها ومن المفترض أنها لوحة لبحار القدماء الذين توقفوا في هذه المنطقة هربا من الرياح الموسمية. ويوجد داخل منطقة المتنزه العديد من الجزر الأخرى المثيرة للاهتمام، مثل جزيرة لاوآ ياي وهي جزيرة صغيرة يمكنك التجول فيها، ويوجد في الجزيرة شاطئ ذو الرمال البيضاء والمياه الصافية وشعاب مرجانية ضحلة يمكن رؤيتها. أما جزيرة فانك فيوجد بها كهف جميل وسلال صغير يتدفق داخل الكهف. كل هذا في متنزه أو فانغ نغا الوطني وتعد الزاوية الأكثر كلاسيكية وشعبية في مقاطعة فانغ نغا التي تنتظر زيارة السياح والزوار كل يوم.



## استمتع بتجربة أسلوب الحياة لشعب «كوه بانبي» الفريدة سواء كنت نازلاً في ولاية فوكيت أو خاواك.

الذهبي التي تعتلي المسجد فهي جميلة وملفتة للنظر، ويفتخر أرضية المسجد الرخام ذات الجودة العالية تتناسق مع الألوان الداخلي للمسجد.

ومن المعالم البارزة الأخرى على سطح الجزيرة ملعب كرة القدم العائم الوحيد في تايلاند ويتسع لستة عشر لاعباً، فقد اختسب شهرة عالمية ورمزا سياحيا للجزيرة، ويوجد اليوم ملعبان عائمان، الملعب القديم الأول ولا يزال بإمكانك رؤية الألواح الخشبية العائمة، ويحظى بشعبية كبيرة بين السياح والزوار، وملعب جديد بنمط حديث استخدمت العوامات الكبيرة التي تتحمل الأوزان الثقيلة ومفروش بالألواح البلاستيكية ذات الجودة العالية لتتحمل الرطوبة وحرارة اشعة الشمس.

وقديماً كان يعتمد سكان الجزيرة العيش على صيد البحر، وتربية القواقع أو المحار والأسماك بأنواع كثيرة في أقفاص داخل البحر، وعندما أصبحت واجهة سياحية لولاية فانغ نغا توافدت إليها الكثير من السياح المحليين والأجانب للزيارة مما دفع سكانها إلى إيجاد عمل إضافي لتحسين دخلهم، فأتجهوا إلى فتح المطاعم التي تقدم أشهر المأكولات التايلندية التي تعتمد على صيد البحر، وفتحت خطوط مواصلات بحرية من استنجان القوارب بأنواع كثيرة الكبيرة والصغيرة، وعند الوصول إلى الجزيرة هناك خوف (تام لوت) بين ممرات الجبال الخلابة ذات الطبيعة الجميلة، وأفضل طريقة للوصول إليه التجديف بالقوارب الصغيرة التي تمر عبر قنوات صغيرة للوصول إلى الجانب الآخر، مما يجعلك تعيش في مغامرة ممتعة ورحلة جميلة لا تنسى، ويغتنم الزائر للجزيرة شراء بعض الهدايا التذكارية بأنواع وأشكال مختلفة وعادة ما تكون مأكولات بحرية مجففة، وأيضا المشغولات اليدوية والمجوهرات المصنوعة من اللؤلؤ والمحار..

للوصول إلى هناك: يمكن للسياح شراء جولة سياحية ليوم واحد من الوكالات السياحية في فوكيت أو فانغ-نغا، بما في ذلك تلك الموجودة في ريف محمية فانغ-نغا ورفيف سوراكول ورفيف هين روم في تاخو لونغ



كوه بانبي أو جزيرة فايي تعد إحدى الوجهات السياحية في ولاية فانغ نغا (Phang-nga) التي لا ينبغي عليك تفويتها؛ وهي عبارة عن جبل حجري جيري ممتد وواسع تقف صامته ومدافعة عن موجات الرياح بكل قوة، فهناك كومة من الرمال ترسبت على جانب الجبل حتى أصبحت سطحاً مستويا لتكون موقعا لأربع قرى صغيرة: بان تا دان، وكوه ماي فاي، وكوه ماك نوي، وكوه بانبي، وتقع هذه الجزيرة في وسط الطبيعة، وتحيط بها الجزر الصغيرة والكبيرة، وغابات أشجار المانغروف التي تغطي تلك الجبال.

يقال إن أسلاف جزيرة كوه بانبي كانوا ثلاث قبائل من جزيرة جاوا الاندونيسية هاجرت من إندونيسيا على متن ثلاثة قوارب شراعية بدائية في نهاية القرن الثامن عشر، واتفقوا على إذا عثر أحدهم على مكان مناسب قابل للعيش فيه عالية رفع علم كإشارة للمكان، وكلمة (بانبي) تعني العلم باللغة الملايوية.

وبعد ما استقروا في هذه الجزيرة عاشوا حياتهم في ظل الثقافة الإسلامية لأكثر من 300 عام، والآن تعد هذه المنطقة من مناطق الهامة في الجذب السياحي الفريدة من نوعها، لأنها جزيرة مسكونة يعيش عليها البشر في وسط البحر، لذلك أصبحت جذابة ومحطة اهتمام للسياح لتجربة أسلوب حياة القرويين البسطاء الذين عاشوا على هذه الجزيرة بكل مثابرة وقوة وملؤها بالحب ومساعدة بعضهم بعض على مساحة ضيقة ومجددة.

والملاحظ أن كل الوحدات السكنية أو المنشآت التي عليها بما في ذلك المدارس، والمراكز الصحية، والمساجد والمصليات، والمتاجر، والمطاعم، تتراوح ما يقرب من 350 وحدة، متناثرة فوق الماء، وتتشكل المنازل من طابق واحد مبنية على ركائز فوق الماء تصطف في بحر خليج فانغ نغا، وأثناء المد العالي يبدوا الأمر وكأن القرية تطفو في وسط البحر، ولهذا السبب بُنيت تلك المنازل على سيقان خشبية قوية منذ القدم، تستطيع أن تجاري ارتفاع وهبوط البحر. ويستخدم سكان الجزيرة المساحة اليابسة التي عليها للمقبرة وبناء مسجد كمنطقة مشتركة، فمسجد دار السلام تتكون من طابقين بعد التوسعة ويلاحظ الزائر تلك القبة ذات اللون



# جزيرة بانبي

## مغامرة ركوب الرمث (التجديف) في قناة وانغ كيانغ كو

استمتع بركوب الرمث في قناة وانغ كيانغ كو وسط المناظر الطبيعية، حيث تبعد عن مدينة فوكيت أقل من ساعتين بالسيارة، أو على بعد حوالي 20 دقيقة من خاو لأك، ويمكنك الاستمتاع بالأنشطة الجميلة التي أعدها محافظة فانغ نغا لجميع السائحين.

نحن نتحدث عن نشاط ركوب الرمث في وانغ كيانغ كو، وهي رحلة تجديف مريحة لرؤية الطبيعة، على طول القناة بمياه صافية ونظيفة من مصدر طبيعي للمياه حيث يتدفق من الجبال العالية إلى القناة، ونجد في وانغ كيانغ كو منطقة تاي موينغ فهي نقطة التقاء لجميع محبي المغامرة. وقديماً كان يعرف هذا المكان بمنطقة تعيش فيها أنواع كثيرة من النحل الخشبي.

وتتبع قناة وانغ كيانغ كو من أعماق الجبال في محمي يعرف بخاو لأك لام رو الوطني، ويتدفق إلى قناة لام رو ياي، مروراً بشلال وانغ كيانغ كو، حيث تبلغ مسافة التجديف فيها 3 كيلومترات وتستغرق حوالي 30-40 دقيقة.

وعلى طول طريق التجديف ستستمتع بالمياه الصافية والمناظر الطبيعية المحيطة الحدابة، ويمكنك التوقف قليلاً للسباحة، فالنياه ليست عميقة جداً على طول الطريق، ويمكنك التجديف بأمان على مدار السنة.

وفي الواقع أن ركوب الرمث من الأنشطة الخفيفة البسيطة، بمجرد الجلوس والاسترخاء على طوف من الخيزران مع الطاقم الذين يساعدونك على توجيه الطوافة على طول النهر الصافي ستسرح في عالم خيالي وستشعر في قمة من السعادة حيث نفاوة الهواء وأصوات الطبيعة، لأنها تحيط بها الغابات والأشجار الكثيفة الخضراء، وعلى جانبي الطريق نباتات متنوعة ذات ألوان بهيجة تسر العين.

بعد الانتهاء من الجولة الممتعة في ركوب الرمث، فهناك نشاط آخر داخل القرية لا يقل متعته من تلك المغامرة عبر القناة المائية، فنجد رياضة قيادة الدراجات الهوائية ذات الدفعة الرباعية القوية، وأيضاً هناك نشاط زيب لابن (Zipline) حيث متعة التحليق والطيران عبر الغابات والطبيعة بواسطة الخطوط الحديدية المغلقة، وأيضاً تجد هناك رياضة ركوب الأفيال الضخمة المرعبة فمجرد الركوب عليها ستشعر بأنها اليفة ومحبية.

ف عشاق الطبيعة والمغامرة والأنشطة الترفيهية فليكن ركوب الرمث عبر القنوات المائية من أولى رغباتك، لأنها تجربة فريدة من نوعها.



مفتوح يومياً 8 جولات يومياً، بدءاً من الجولة الأولى في الساعة 09:00 صباحاً

الجولة الأخيرة في الساعة 16:00.

(رسوم الدخول؛ رسوم الخدمة هي 500 باهت لكل طوف شخصين)

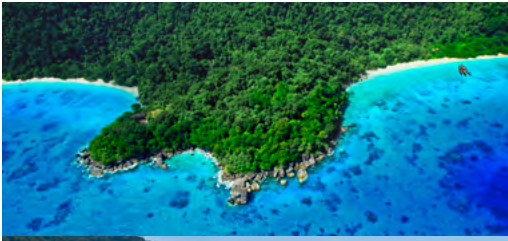
للمزيد من المعلومات والاستفسارات الاتصال على رقم 08-9727-3021 ، 09-5410-1988

facebook.com/KomolCorner



## «منتزه جزر سيميلان الوطني» أجمل جزيرة بمستوى عالمي.

لا توجد أماكن كثيرة في تايلاند جميلة ومكتملة من كل الجوانب، سواء فوق الأرض أم تحت الماء، لكن منتزه جزر سيميلان الوطني هو المكان الذي سيجعل الجميع يتفقون على أن هذه الجزيرة جميلة من طراز عالمي. يمكنك أن تضعها في القائمة الأولى لكل غواص، لذا أترك علامة في الخريطة فأنت بحاجة للذهاب إليها. فكلمة «سيميلان» هي باللغة الجاوية أو الملايوية وتعني الرقم 9 وتشير إلى تسعة جزر، فهناك جزر كبيرة وصغيرة موزعة من الشمال إلى الجنوب، وهي جزيرة بون، جزيرة بانغ، جزيرة سيميلان، جزيرة بايو، جزيرة ها، جزيرة ميانغ، جزيرة بايان، جزيرة يانج، جزيرة هويونج، وتمت إضافة جزيرة تاشاي أيضاً، ليصبح المجموع 10 جزر. سواء كنت مسافراً من بوكيت أو من خاو لايك كلاهما سهل السفر إلى جميع جزر سيميلان؛ وفي خلال الموسم السياحي بين نوفمبر وأبريل تتوفر خدمة القوارب من ميناء تاي لامو كل يوم ويستغرق السفر حوالي أكثر من ساعة. صورة لشاطئ أبيض ذو ملمس ناعم مثل المسحوق والمياه الزرقاء الفيروزية الصافية صخور فريدة من نوعها والشعاب المرجانية الغنية بأنواع مختلفة من الأسماك البحرية، هذه هي الصورة الحقيقية لجزيرة سيميلان. وأجمل جزيرة في جزر سيميلان هي جزيرة بيد والتي تتميز بظهورها السوداء اللامعة الملمس، فهي علامة مميزة للجزيرة، وعادة يلتقط السياح صورة تذكارية لتلك الصخور الجميلة. فيمجرد وصولك إلى الجزيرة يتوجب عليك المشي للأعلى لمشاهدة المظلة فهي ليست بعيدة، لكن عليك تسلق بعض الصخور الكبيرة، والمشي على طريق شديد الانحدار إلى حد ما، والتسلق بشكل مستمر، وعندما تصل القمة فهناك ستشاهد نظراً لا بوصف مثل التي تطبع على الكروت مما يخفف من التعب بالكامل. فمن جزيرة بيد، إذا كنت تريد الذهاب للغوص، يمكنك التوقف عند أماكن كثيرة للغوص، مثل جزيرة جيد، أو جزيرة بايو، أو جزيرة هوك، وأي من هذه الجزر يمكنك مشاهدة المياه صافية جداً والأسماك الملونة والشعب المرجانية وهذه هي سمعة جزر سيميلان في العالم، فالمناظر تحت الماء مماثلة لتلك التي تتمتع بها الجزر ذات المستوى العالمي. إذا كانت هناك جزيرة واحدة فقط في تخطيطك فيرجى وضع منتزه جزر سيميلان الوطني في ذهنك.



للوصول إلى هناك، يمكنك الوصول إلى Muko Similan بالقرب السريع وتستغرق الرحلة حوالي ساعة ونصف من رصيف Thap Lamu في منطقة Lam Kaen الفرعية، منطقة Thai Mueang، Phang-nga. يغادر القارب إلى Ko Miang في الساعة 08:00 صباحاً، وتبدأ رحلة العودة في الساعة 03:00 مساءً. تتوفر جولات سياحية من وكلاء السفر في فوكيت أو في رصيف تاي لامو وعادة ما يتراوح سعرها بين 2000 و2500 بات للشخص الواحد.

# فانغ نغا

المطاعم الموصى بها



MICHELIN BIB GOURMAND

*Takola*

*Gop Phochana*

*Sam Chong Seafood*

*Tonfon Bistro*

*Khok Kloi Bami Tom*

*Roe Dang*

*Yam Khai*

*Hok Kee Lao*

*Khanom Chin Pa son*

*Nai Mung*

*Mon Phochana*

## Selected Restaurant

**Bang Dean**

**Khanom Jeen Baan**

**Tairang**

**Bang Kan**

**Anuwat Photchana**

**Juumpo**

**Rock-Un**

**Beach Grill and Bar**

**Thian Leng Bak Kut Teh**

**Khrua Nong**

**Nern khao View Talay**

**Phi Sao**

**Khun Thip's Satay**

**Yi-Oui Noodles**

## ما زالت «جزيرة فانجان» جميلة دائمًا.

بغض النظر عن السنة، جزيرة فانجان لا تزال الأمر تستحق السفر إليها. لقد كان مكانًا للقاء المسافرين من الدرجة الاقتصادية والإحالة من جميع أنحاء العالم. ولكن الآن يوجد في جزيرة فانجان العديد من الفنادق الفاخرة والفنادق البوتيكية التي تم افتتاحها حديثًا؛ لأن جزيرة فانجان لا يهدرها المسافرون أبدًا. كل يوم هناك سياح يسافرون من جزيرة ساموي. والعديد من جاني سورات ثاني. في الوقت الحاضر، لا يأتي السياح إلى جزيرة فانجان بسبب مشاركة في حفلة إختمال القمر. هذا كل ما في الحفلة. ولكن هناك مسافرون يأتيون للاستماع بزوايا الجزيرة الهادئة. الزاوية السرية في الجزيرة ومعالم سياحية جديدة يتم الكشف عنها تدريجياً للعالم ليرى جمالها. وأحد الأماكن منها هو فا صوان. في الواقع، الذي لديه العديد من الأيام يمكن أن يتجول في جميع أنحاء الجزيرة، سيجد أن هناك العديد من الشواطئ الجميلة هنا، بما في ذلك لونج بيتش. يوجد شاطئ يبلغ طوله كيلومترًا واحدًا على الجانب الغربي من الجزيرة، الذي هذا الشاطئ أنها تحظى بشعبية كبيرة بين السياح الأجانب. لأنه يقع في زاوية حيث يمكنك رؤية غروب الشمس الجميل فوق الماء. أو شاطئ ماي هاد مع الرمال الناعمة والناعمة مياه البحر الصافية تدعوك للسباحة. وخلال مارس إلى مايو ستخضع المياه حتى يبلغ طول الشريط الرملي حوالي 200 متر، حيث يمكنك المشي عبره إلى جزيرة ما التي هي منطقة للغطس. شاهد أجمل الشعاب المرجانية في جزيرة فانجان. لكن الشاطئ الأكثر سخونة هو شاطئ خو هاد رين. إنه المكان الذي يقام فيه حفلة إختمال القمر. ومع ذلك، فإن جزيرة فانجان ليست مجرد جنة لعشاق الحفلات. ولكن بالنسبة لأي شخص يحب الطبيعة، ويحب الشواطئ الجميلة، والجو البارد، فإن جزيرة فانجان تلبى احتياجات كل مجموعة من الناس، بالإضافة إلى ذلك، هناك العديد من مناطق الجذب السياحي، بما في ذلك الغابات والجبال والشلالات والشواطئ والبحر والمعابد والأماكن الثقافية عوامل الجذب. كل هذا يجعل جزيرة فانجان لا تزال جذابة في أعين المسافرين.

## جزيرة فانجان

amazing  
THAILAND

## «حفلة اكتمال القمر» التي لا يملون منها أبدًا.

هناك العديد من الأماكن في هذا العالم الذين حاولوا تنظيم حفلة اكتمال القمر، ولكن لا يوجد مكان للقضاء على اكتمال القمر حفلة في جزيرة فانجان هذه هي أسطورة احتفال اكتمال القمر الممتع. ولكن قبل الاستمتاع بليلة اكتمال القمر، دعونا نتعرف قليلاً على تاريخ حفلة اكتمال القمر في جزيرة فانجان قبل أن يصبح مشهورًا عالميًا، وكان حدثًا شهريًا مثل هذا. حدث اكتمال القمر كان الحفل الأول الذي أقيم عام 1985 في الأصل مجرد حفل وداع صغير. أقيم لشكر السائحين في باراديس بنجالوز على طول هاد رين نوك فقط، لأن الضيوف سيعودون إلى ديارهم. لذلك قام البنغل بترتيب مأدبة. وفي البداية كان هناك حوالي 20-30 شخصًا فقط حضروا الحدث، وجميعهم كانوا ضيوفًا يقيمون في الأكواخ. ولكن مع أجواء شاطئ البحر ممزوجة بجمال البدر الذي يتألق في تلك الليلة، لقد أصبح حفلًا ترك انطباعًا كبيرًا على المجموعة الأولى من السياح حتى ولدت فكرة إقامة حفل آخر مثل هذا في ليلة اكتمال القمر أو اليوم الخامس عشر من اكتمال القمر بشكل مستمر كل شهر. منذ ذلك اليوم لقد كانت مجرد حفلة شكر لمجموعة صغيرة من السياح. لقد أصبح حفلًا ضخمًا يحضره ما بين 20,000 إلى 30,000 شخص من جميع أنحاء العالم كل شهر. حتى أصبحت إحدى الحفلات الأكثر شهرة في العالم، النوع الذي يجب على كل محبي الحفلات أن يعتبروه حدثًا يحدث مرة واحدة في العمر. يجب أن تأتي وترقص في اكتمال القمر. حفلة جزيرة فانجان، ليلة من المرح. يبدأ كل شيء بعد الساعة التاسعة مساءً وينتهي في صباح اليوم التالي. وفي جميع أنحاء هاد رين، ويقال إنها تحتوي على أغاني ناجحة يرقص عليها السائحون طوال الليل. هناك أيضًا عرض لعصا النار. فهو يساعد على خلق تجربة لا تنسى ولا ينبغي تفويت هذه الحفلة.



## الطبيعة الجميلة في « جزيرة تاو ».



وصلت إلى جزيرة ساموي. وتجرب ركوب القارب السريع للسفر إلى جزيرة تاو ستشعر بالسعادة. جزيرة تاو هي جزيرة صغيرة تقع في خليج تايلاند. هذا المكان مليء بالجمال الطبيعي الغني جدًا. وهناك عالم تحت الماء مذهل من الطراز العالمي لهذه الأسباب ولذلك، يصبح مصدر إلهام للمسافرين التوجه إلى جزيرة تاو. يحيط بالجزيرة العديد من الشواطئ الجميلة. يعد شاطئ سايري هو الشاطئ الأكثر شعبية في جزيرة تاو. يوجد في شاطئ سايري العديد من أماكن الإقامة والمطاعم والمحلات التجارية. يمكن مقارنته بشوارع المشي في جزيرة تاو. يمتد الشاطئ الجميل على مد البصر. مناسب للاسترخاء للأشخاص الذين يحبون المرح والإثارة. يوجد أيضًا شاطئ تا توم، وهو شاطئ صغير. إنه هادئ ومناسب للاسترخاء للأشخاص الذين يحبون الصمت. الجو مفضل مع العديد من الزوايا للاسترخاء. قسّم شاطئ الحرية إنه شاطئ آخر يحظى بشعبية لدى التايلانديين والأجانب على حد سواء، ولكن إذا كنت ترغب في رؤية المنظر يجب عليك الذهاب إلى وجهة نظر جون سوان، وهي وجهة نظر تعرف بأنها الأجل في جزيرة تاو. علينا أن نسير أعلى الجبل لمدة 30 دقيقة تقريبًا للوصول إلى القمة. وفي الأعلى منظر لشاطئين يجتمعان على الأرض. إنه مثل منظر البحر المنفصل الذي يتغير من الشاطئ الرملي إلى الأرض جميل ومثير للإعجاب يستحق زيارة خاصة في هذا الوقت، مياه البحر جميلة جدًا. وهناك أيضًا صبغة كوكو تاو، مصدر النسيج المصنوع في جزيرة تاو. يوجد هنا تعليم حول كيفية صنع قماش مصبوغ من قشور جوز الهند. يتميز القماش المصبوغ هنا بلون بني، على عكس المناطق الشمالية أو الشمالية الشرقية، إنه فرق جميل وفريد من نوعه. مناسبة للشراء كتذكارات من جزيرة تاو. قد يكون المزاج والجو مختلفين عن جزيرة ساموي. ولكن يمكنني أن أقول إنه يستحق السفر إليه للغاية.

للوصول إلى هناك: للوصول إلى جزيرة تاو، يوصى باستئجار قارب إلى جزيرة ساموي للراحة. الشركات التي تقدم خدمات القوارب بين جزيرة تاو و جزيرة تاو هي كما يلي  
Lomprayah Speedboat Ltd. Tel. 026292569-70, 077950700-1 0653509040-2 or www.

lomprayah.com

Seatran Discovery Ltd. Tel. 077954171-5 077950559,0864764825 or  
www.seatrandiscovery.co

## اكتشف العالم تحت الماء في «جزيرة تاو - جزيرة نانغيوان».



من المعروف أنه يوجد حول جزيرة تاو أكثر من 10 بقع سوداء جميلة، وفي الواقع، فهي ليست موجودة في جزيرة تاو فقط؛ لأنه بجوار جزيرة تاو يوجد جزيرة نانغ يوان. هناك مواقع غوص متصلة ببعضها البعض، سواء كان ذلك غوص السكوبا أو الغوص الاستيقاطي أو الغوص الحر. كل نقطة هي ضمانة لجمال العالم تحت الماء؛ فلا عجب أن يأتي الغواصون من جميع أنحاء العالم لزيارة جزيرة تاو وتعلم كيفية الغوص فيها. إذا ذهبت في جولة غوص؛ فإنها عادة ما تبدأ في جزيرة نانغ يوان. جزيرة صغيرة بمياه بحر صافية ونظيفة. ويمكن القول أن جمال الألوان المائية يمكن مقارنته بساحل أندامان. وقبل الذهاب للغوص، يمكنك الصعود إلى وجهة نظر جزيرة نانغ يوان أولاً. عليك المشي لمدة 15 دقيقة، وهي واحدة من المناظر الشهيرة حول العالم بإطلالة على البحر المفتوح مع شريط رملي منحنى في المنتصف ثم تبدأ بالغوص بالقرب من جزيرة نانغ يوان. المحطة الأولى في الحديقة اليابانية. مكان للغوص مع عالم جميل جداً تحت الماء. ويوجد بها وفرة من شقائق النعمان البحرية والشعاب المرجانية والعديد من أنواع الأسماك البحرية الملونة. إنها مثل حديقة يابانية تحت البحر. التالي هو أو موانج يعد هذا المكان مكاناً شهيراً لتعلم الغوص الحر. هناك أيضًا أو هين وونغ. في هذه المرحلة، توجد كتل من الصخور حول الخليج، وهذا هو أصل اسم أو هين وونغ. هناك الكثير من الأسماك. وهو مشهور لدى الغواصين الأحرار. بما في ذلك شاطئ ثيان. ويعد أنه معلم آخر للغوص في جزيرة تاو التي ستجد السلاحف الخضراء الكبيرة التي تخرج للسباحة للترحيب بالسياح دون أن تشعر بالحرج على الإطلاق، إذا كنت لا تزال لا تعرف كيفية الغوص، فحاول تلقي دروسًا في جزيرة تاو. ولكن إذا كنت تعرف كيفية الغوص، فمن المؤكد أن جزيرة تاو ستكون جنة لجميع الغواصين.

# جزيرة ساموي

amazing  
THAILAND

## استمتع بالسباحة بين الأمواج في «جزيرة ساموي».

بالإضافة إلى كون جزيرة بوكيت جنة للسباح التايانديين والأجانب على حد سواء، جزيرة ساموي هي جزيرة أخرى في قلوب الكثير من الناس. فهي لا تكسب قلوب المسافرين من جميع أنحاء العالم فحسب، لكن ساموي هي أيضًا جزيرة مشهورة في جميع أنحاء العالم. هذه هي ثالث أكبر جزيرة في تايلاند وتقع على بعد حوالي 84 كيلومتراً من مقاطعة سورات ثاني. تحتوي هذه الجزيرة على العديد من الشواطئ الجميلة ذات الرمال البيضاء الشهيرة من يحب أخذ حمام شمس على الشاطئ ذو الرمال البيضاء؟ الاستلقاء والاستمتاع بالنسيم ومشاهدة البحر الأزرق الصافي تحت أشجار جوز الهند على الشاطئ، سوف يعجبك بالتأكيد، ولكن ما لا يمكنك تفويته بالتأكيد هو برنامج لمشاهدة صخور هين تا وهين ياي التي تقع بالقرب من خليج لاماي وهي ظاهرة طبيعية للجرانيت تنتج عن تآكل مياه البحر والحرارة حتى تتشكل صخور غريبة الشكل. سحر جزيرة ساموي وفير. ربما يتذكر هذا أي شخص زار ساموي. كثير من الناس يعودون مرارا وتكرارا لأن هنا توجد الشواطئ الجميلة ومياه البحر الجميلة والمأكولات البحرية الطازجة. فهو سحر آخر لجزيرة ساموي بذكرنا. أما الأنشطة في جزيرة ساموي فهي كثيرة، ولكل من يحب اللعب في الشلالات يوجد في جزيرة ساموي شلالان يمكنك الاستمتاع بهما، وهما شلال هين لاد وشلال نا هوينج. أي شخص يحب الأنشطة المتعلقة بالحيوانية توجد أيضًا حديقة ساموي للفراسات ومزرعة الثعابين ومركز ساموي للقردة. ليس فقط هناك الجمال الطبيعي لكن جزيرة ساموي ممزوجة أيضًا بثقافة وثقافة السكان المحليين، والتي لا تزال أساس تاريخ العديد من المجتمعات. اختتم رحلتك ببرنامج سياحي للمعابد الموجودة بالجزيرة مثل معبد سامرت و معبد لاماي ولايم سور تشيدي، سيكون لديك كل ما تحتاجه، اذهب واستمتع في مهب الريح واحتضن الأمواج لتشعر بالراحة. استمتع بشكل كامل من المتعة في جزيرة ساموي.

## قم بزيارة الشواطئ الجميلة حول جزيرة ساموي.

تضم جزيرة ساموي أكثر من 10 شواطئ، ويحتوي معظمها على أماكن إقامة ومطاعم ووسائل راحة أخرى على كل شاطئ. ولكن من بين جميع الشواطئ، ربما يكون شاطئ تشاوينغ هو الشاطئ الأكثر شعبية في جزيرة ساموي، ويقول الكثير من الناس أن ذلك قد يكون بسبب أن تشاوينغ هو أطول وأجمل شاطئ في جزيرة ساموي، حيث يبلغ طوله 6 كيلومترات، وهو أيضًا شاطئ مع الرمال البيضاء الناعمة. بما في ذلك مياه البحر الصافية للسباحة. بالإضافة إلى الشاطئ الرملي الأبيض. إنها لا تزال مظلة؛ لأن هناك أشجار جوز الهند بما في ذلك واجهة الشاطئ واسعة ويمكن لأي شخص السياحة على طول الصخور. سوف تجد العديد من أماكن الغوص سواء كان ذلك الشعاب المرجانية ومجموعات الأسماك المختلفة. وينقسم هذا الشاطئ إلى 4 مناطق: شاطئ تشاوينغ الشمالي، شاطئ تشاوينغ المركزي، شاطئ تشاوينغ الجنوبي، وشاطئ تشاوينغ نوي، ولكن بغض النظر عن المنطقة التي تقع فيها، ستري في الصباح شروق الشمس الجميل من البحر أيضًا. وفي الليل توجد المحلات التجارية والمطاعم، فضلًا عن العديد من خدمات الإقامة. شاطئ شعبي آخر هو شاطئ لاماي. شاطئ مع خليج منحنى جميل وبالجو هادئ ونظيف والمياه زرقاء صافية وطويلة مع صفوف من أشجار جوز الهند المزروعة على التوالي. هناك التجديف بالكاياك والإبحار والمطاعم والمحلات التجارية وأماكن الإقامة لاستيعاب السياح. وبالقرب من شاطئ لاماي يقع موقع صخور «هين تا وهين ياي» وهي طواهر طبيعية من الجرانيت. سببها التآكل بمياه البحر والحرارة حتى تحولت إلى صخرة غريبة الشكل يبدو مثل الأعضاء التناسلية الذكورية والأنثوية. ولذلك أطلق عليها القرويون اسم هين تا وهين ياي، كما يوجد بها العديد من الشواطئ الجميلة. سواء كان شاطئ تالينغ نغام، أو شاطئ ناثون، أو شاطئ بوفوت، أو شاطئ مينام، يمكنك بالتأكيد القول أنه إذا كنت في جزيرة ساموي لمدة شهر، فلن تتمكن من السفر إلى كل مكان.





## «جزر أنج ثونج» منتزه جميل بالقرب من ساموي،



وصلت إلى جزيرة ساموي. لا تزال هناك العديد من الجزر الجميلة المحيطة بـ ساموي. واحدة منها هي جزر أنج ثونج، جزيرة جميلة في خليج تايلاند التي يحب السياح السفر في جولات يومية من جزيرة ساموي. وهذه الجزر تتكون من أرخبيل أنج ثونج من 42 جزيرة كبيرة وصغيرة، وتبعد الجزيرة عن جزيرة ساموي حوالي 25 كيلومترا، وقد تم تأسيسها كثنائي منتزه بحري وطني في عام 1980، ويصل معظم الجولات إلى أرخبيل أنج ثونج في وقت متأخر من الصباح وعند الوصول إلى جزيرة ووا تا لاب وهو مكتب المنتزه. عند هذه النقطة، يمكنك الصعود إلى نقطة المشاهدة في الجزء العلوي من جزيرة ووا تا لاب، وعندما تصل إلى هناك، يمكنك رؤية الطبيعة الجميلة لكتلة مكونة من 42 جزيرة تقريبا تصطف في قاع البحر الأزرق. ثم انزل ببطء لرؤية الصواعد والهوابط داخل كهف بوا بوك. تم قضاء بقية الوقت في جزيرة ووا تا لاب في السياحة. استمتع بحمام شمس على الشاطئ الرملي أو اذهب للغطس على الشعاب المرجانية على الشاطئ. في فترة ما بعد الظهر، يمكنك ركوب قارب لرؤية بيليه أو البحر في أحد أجمل الوديان في البلاد، جزيرة ماي كو هي بحيرة مياه مالحة تشكلت من انهيار جبال الحجر الجيري. والتي يمكن لأي شخص الذهاب للسباحة أو الغطس. أو أي شخص يريد الذهاب للتجديف بالكاياك سيكون ممتعا. لأنه يمكنك التجديف بالقرب للاستمتاع بجمال المنحدرات، والذهاب عبر الكهوف، وتجربة الطبيعة الجميلة عن قرب. ثم اذهب ببطء لرؤية البحر. جزيرة ساموي جميلة. إذا كان التحرك نحو جزر أنج ثونج ستعرف أن تايلاند لا تزال تمتلك العديد من الجزر الرائعة الجمال.

سوم الدول: البالغين 300 بات الأطفال 150 بات يوجد مكان للإقامة في الحديقة بالإضافة إلى موقع تخيم لمن لديهم خيام  
للمزيد من المعلومات والاستفسارات الاتصال على رقم 0646425186, 077280222

## شاهد القرود تتسلق جوز الهند،

تعال إلى جزيرة ساموي وحاول تجربة أسلوب حياة التايلانديين التقليدية. جزيرة ساموي هي جزيرة بها الكثير من جوز الهند. لذلك، كان هناك رابط بين الإنسان والقرود منذ زمن بعيد. وبطبيعة الحال، لا يوجد شيء يضاهاه رؤية القرود تتسلق جوز الهند. والحقيقة هي أن الأمر لا يقتصر على جزيرة ساموي فقط؛ لكن في سورات ثاني توجد مدرسة تدرب القرود على قطف جوز الهند. يوجد في ساموي مركز جزيرة ساموي للقرود يقع في منطقة بان بو فوت وليس بعيداً عن مستشفى بان دون. إنه معلم سياحي آخر مثير للاهتمام. القرود في مركز التدريب هذا يتم تدريب معظمهم منذ الصغر حتى تكتسب القرود المهارات اللازمة للقيام بعملهم. على سبيل المثال، تسلق شجرة جوز الهند لجمع جوز الهند وعروض القرود المختلفة التي يتم تدريبها بشكل شعبي من قبل القرويين لقطف جوز الهند. إنه نوع من القرود. لديها جسم قصير وسمين والفراء قصير، رمادي أو بني، وله وجه طويل نسيباً، وشعر رأسه قصير، وينمو بشكل حلزوني. والفراء الموجود على الظهر بني محترق أو أسود. الذيل قصير جداً. يمكن للقرود المدرب جيداً أن يقطع ما يقرب من 1000 إلى 1500 ثمرة جوز الهند يومياً. المهنة الرئيسية للقرويين في المنطقة هي زراعة جوز الهند التي لها علاقة بالقرود. يبدأ تعليم القرود من تعليمهم كيفية التعرف على جوز الهند. ثم تدور جوز الهند ثم تدرب القرود على تسلق شجرة جوز الهند يستغرق الأمر حوالي 2-3 أشهر من التدريب حتى تتمكن فعلياً من قطف جوز الهند من الأشجار. يجب أن يكون عمر القرود المناسبة للتدريب حوالي 3 سنوات، بالإضافة إلى ذلك، يتم تدريب القرود الذكية على العروض التي يشاهدها السياح. فإذا وصلت إلى ساموي لا تفوت مشاهدة القرود وهي تتسلق جوز الهند.

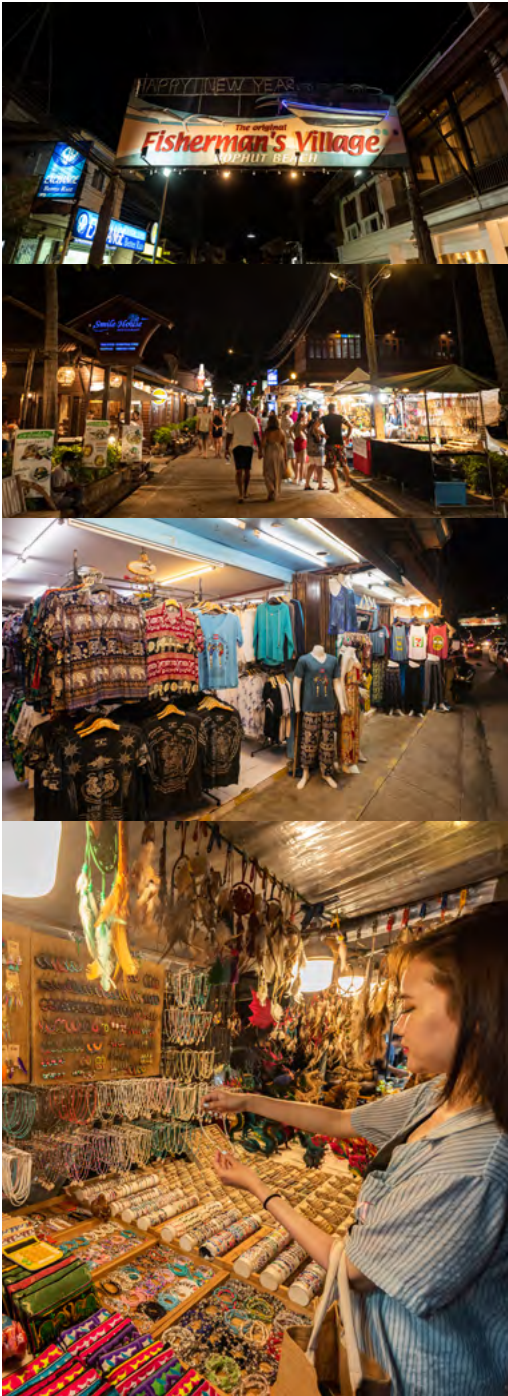


المكان مفتوح يومياً من 09.00 صباحاً إلى 05.00 مساءً

للحجز من المعلومات والاستفسارات الاتصال على رقم 0810797730

## زيارة قرية الصيد والتسوق في شارع المشي بوفوت،

شاطئ بوفوت في الجزء الشمالي من جزيرة ساموي. وفيه الجو هادئ. ولكن من المثير للاهتمام للغاية لا يوجد نقص في عدد السياح أبدًا! لأن هنا توجد قرية الصيادين، وهي من أقدم قرى الصيد. سحرها هو شواطئ جميلة. وهي موطن الصيادين وكان مكاناً لركن الصيادين قواربهم قديماً. يُعرف هذا المكان بأنه أجمل قرية في الجزيرة. ويجذب السياح بشكل جيد للغاية بسبب المحافظة على مساحة القرويين على جانبي الطريق توجد منازل خشبية قديمة. إنه مزين بالمحلات التجارية والمطاعم. ولكن لا يزال يحتفظ بالهيكل الأصلي. جنباً إلى جنب مع المنزل الخشبي الجديد الذي تم بناؤه بالمثل للتعرف على العصور القديمة لشعب ساموي المحلي. فالذي سيتسوق، فمن المحتمل أن يعجبه. لأن البيوت القديمة تم تحويلها إلى العديد من المحلات التجارية. كل من متاجر الملابس والبوتيكات المجوهرات والهدايا التذكارية والعديد من المطاعم الفريدة. يمكنك الجلوس وتناول الطعام والشراب والنظر إلى البحر طوال اليوم. هناك أيضًا متاجر للغوص. أو إذا كان أي شخص يبحث عن رحلات وجولات متنوعة يمكنك العثور عليه من هذه المنطقة. وفي ليلة الجمعة سيتم إغلاق الطريق وجعله كشارع للمشى. هناك فنون الأداء. يوجد العديد من المحلات التجارية التي تبيع أشياء مختلفة، بما في ذلك الملابس والهدايا التذكارية والطعام. يمكنك التنزه والعثور على الكثير من الأشياء اللذيذة لتناول الطعام هنا. يشمل الطعام هنا كل شيء تقريباً، بما في ذلك الكوكيتلات والطعام التايلاندي والطعام العالمي والمشويات والمأكولات البحرية. يمكن القول أن هذا المكان يحتوي على كل ما تحتاجه، فشاطئ بوفوت هي زاوية هادئة في ساموي وعندها ما تقدمه أكثر مما تراه العين.



## استمتع بالكثير من المرح في «سين بيتش كلوب».

ما الهدف من زيارة شاطئ البحر؟ إذا كانت إجابتك هي السباحة والأكل والشرب والتقاط صور جميلة، فإن «سين بيتش كلوب ساموي» هو وجهة جديدة في جزيرة ساموي يجب عليك الذهاب إليها. «سين بيتش كلوب ساموي» هو نادي شاطئي يقع على شاطئ تشاوينغ ويتميز بتصميم عصري للغاية، للوهلة الأولى قد تظن أنه يقع في بلد أجنبي. هناك العديد من المناطق للجلوس (أو الاستلقاء) من الخارج مع حوضي سباحة باللون الفيروزي. محاط بأسرة نهائية كبيرة يوجد حمام سباحة رئيسي كبير. يمكنك السباحة وطلب الشمبانيا لاحتساءها دون الحاجة إلى الخروج من حمام السباحة. بينما يوجد حمام سباحة آخر على الشاطئ، إنها أكثر هدوءًا وخصوصية قليلاً. يمكنك رؤية منظر البحر أمامك بوضوح. يوجد في الداخل منطقة مطعم ذات أجواء مريحة. بما في ذلك غرفة كابانا لأولئك الذين يريدون الخصوصية. وتم المكان بتصميم استوائي في منتصف القرن يركز على الأنماط الهندسية المتناقضة. ومنحنيات تذكرنا بموجات النواحي الشاطئية في ميامي وكاليفورنيا. تمت إضافته إلى الطراز القديم في الخمسينيات، حيث يمكنك التقاط صور جديدة بالنشر على انستغرام من كل زاوية تقريبًا. يتم تقديم مجموعة متنوعة من الأطعمة هنا. معظمها انتقائي مع تأثيرات من البحر الأبيض المتوسط وآسيا وأمريكا، كما توجد أيضًا شاحنات طعام رائعة. لكل من يأتي للزيارة يوم الأحد سوف يستمتع أيضًا بوجبة غداء بيكيني يوم الأحد حيث يمكنك الاستمتاع بالموسيقى من منسقي الأغاني والراقصين و البوفيه مع مجموعة متنوعة من الأطعمة اللذيذة لتختار من بينها. وفي ليلة السبت، هناك حفلة Sin@SEEN لتستمتع بها من المساء حتى منتصف الليل. الآن أنت تعرف ما هو اليوم الذي يجب أن تأتي فيه إلى ساموي.

المكان مفتوح يوميًا من 11.00 صباحًا إلى 11.00 مساءً

للمزيد من المعلومات والاستفسارات الاتصال على رقم 077956800

[/https://www.seenbeachclubsamui.com](https://www.seenbeachclubsamui.com)





## نيكي بيتش كلوب، أروع نادي ينافس العالمية في مستواه.

قد لا يعرفه الكثير أن نيكي بيتش كلوب نادي مشهور. وأنه يتواجد في أماكن عدّة، ومشهور في كل العالم، سواء في ميامي، وسانت ترويه، وسانت بارت، ومارينا، وإيبيزا، ودبي والعديد من الأماكن الأخرى. ولحسن الحظ، أنشأت هذه المجموعة سلسلتها الخاصة لتتقيم في جزيرة ساموي. والأهم من ذلك أن نادي الشاطئ الفاخر هذا يقع بعيدًا عن الساحل. حيث يمكنك رؤية غروب الشمس الجميل لشاطئ ليا نوي على بعد خطوات قليلة. ويقدم خدمة مريحة مع شاطئ جميل وديكور عصري، ويحتوي النادي الشاطئي الأنيق على مسبح على شاطئ البحر. ويقال بأنه أطول حوض سباحة في جزيرة ساموي، حيث يبلغ طوله حوالي 07 مترًا، وأن الجو يشبه حقا التواجد في وسط غابة جوز الهند. يوجد أيضًا مطعم يطل على حديقة استوائية ويقدم المأكولات البحرية والأطباق التايلاندية والعالمية. ويوجد أيضًا مقهى به موزع أغاني وفرق موسيقية للاستمتاع بأسلوب نيكي بيتش كلوب. دعنا نقول فقط، إذا أتيت إلى ساموي وترغب في الاسترخاء في نادي شاطئي مليء بالمرح وتتمتع بشخصية كبيرة، فجرب الذهاب إلى نيكي بيتش كلوب.

المكان مفتوح يوميًا من 11.00 صباحًا إلى 00.00 مساءً

للمزيد من المعلومات والاستفسارات الاتصال على رقم 0-7791-4500

<https://koh-samui.nikkibeach.com/dine/beach-club/>

# جزيرة ساموي المطاعم الموصى بها



MICHELIN BIB GOURMAND

*Baan Suan Lung Khai*

*Jun Hom*

*Kapi Sator*

*Krua Chao Baan Samui*

## Selected Restaurant

**Saffron**

**Khao Horm**

**FishHouse**

**Koh Thai Kitchen**

**The Ranch**

**Bang Por Seafood (Takho)**

**Long Dtai**

# شيانغ ماي

amazing  
THAILAND



## «شيانغ ماي»، مدينة الأناقة الثقافية

مدينة شيانغ ماي وجهة أخرى يرغب السياح في زيارتها مرة واحدة على الأقل. فهي مليئة بثقافة لانا، تتجلى في طريقة طهي الطعام أو أسلوب الحياة أو التعبد في المعابد أو الطبيعة المذهلة، ويمكن القول أن لها كل الأبعاد التي يرغب السياح في زيارتها، ومن الأنشطة السياحية الشهيرة في شيانغ ماي تقديم القرابين في معبد فرا ثات دوي سوئي، وهو مكان ذو أهمية لشعب شيانغ ماي، فقط استمتع بتجربة أسلوب الحياة التقليدي وتسوق المنتجات اليدوية الرائعة في شارع تاي. وشاهد أنواعاً مختلفة من النباتات في حديقة الملكة سيريكيت النباتية، أو رويال بارك راتشافريوك، ومرورا بمراكز التسوق والمطاعم ومشاهدة الفنون والثقافة على نمط الينمانهايمين. فإن زيارة الطبيعة والجبال المتنوعة نشاط آخر لا ينبغي تفويته، والصعود إلى أعلى نقطة من قمة جبل دوى إنتانون في تايلاند، واستمتع بجمال مصاطب الأرز في مون شام والنسيم البارد وشاهد زهور فايا سوا كرونج في دوي أنجانج. تعد من السياحة البيئية في ماي كامبونج، وزيارة قرية همونغ في دوي بوي، وتعتبر شيانغ ماي موطن الفنون والحرف اليدوية وثقافة لانا التايلاندية التقليدية، فقد أطلق عليها «مدينة قمة الأناقة الثقافية». لهذا السبب وراء تحدف الملايين من السياح إلى شيانغ ماي كل عام.

## «شلال ماي يا»

### الشلال الساحر في قرية باياب.

عند الحديث عن المدن الكبيرة والقديمة في منطقة باياب، فإنهم يعرفون أننا نتحدث عن شيانغ ماي، عليك زيارتها فإنها تتمتع بكل الاحتياجات، مثل الرحلات، والتسلق، وركوب الفيلة، وركوب الرمث في المياه المتدفقة، وزيارة الكهوف، وركوب الدراجات، ومشاهدة نمط الحياة لقبائل التلال، وزيارة المعابد الجميلة. لكن عليك إلقاء نظرة على الشلال واستمتع بالطبيعة النقية، إذن جرب زيارة شلال ماي والتي تعد من أجمل الشلالات في تايلاند وأكبرها في مدينة شيانغ ماي، فهي جميلة ومصنفة ضمن أفضل عشرة شلالات في تايلاند. وقبل رؤية الشلال الجميل يجب عليك السير من موقف السيارات على طول مجرى النهر لمسافة 300 متر، وهناك ستجد المياه تتدفق أسفل المنحدر الشديد الانحدار حوالي 280 مترا، والتي تصطم بالصخور في طبقات مثل ستارة مائية ثم يتدفق للأسفل ليختلط في البركة الصافية للأسفل، ولمحبي اللعب في الماء فهي آمنة. ولعشاق الطبيعة، سوف يجبنها أكثر لأن المنطقة المحيطة بها عبارة عن غابة طليلة وهادئة، وهناك كمية هائلة من المياه في شلال ماي يا خاصة موسم الأمطار، فهي تأتي من الغابة الواقعة على قمة دوي إيتانون وهي أعلى قمة جبلية في تايلاند. فشلال ماي يا ليس بعيدًا عن شلال ماي كلانج، وشلال واتشيراتان، وشلال سيريفوم. فمن لديه فرصة لزيارة شيانغ ماي، لا تنس زيارة شلال ماي يا، وإلا ستفوتك الأشياء الجميلة في شيانغ ماي.

المكان مفتوح يوميا من 08.30 صباحا إلى 05.00 مساء

سوم الدخول: البالغين 300 بات الأطفال 150 بات

للحجز من المعلومات والاستفسارات الاتصال على رقم 053338324, 053338195





## القيام بأنشطة ترفيهية متنوعة في «مخيم الأفيال»



تعال إلى شيانغ ماي وحاول أن تجد فرصة لزيارة محميات الأفيال، إنه أمر ممتع للغاية، وخاصة أولئك الذين لديهم أبناء وأطفال يجب أن يكون نشأها مناسبًا للعائلة. يوجد في شيانغ ماي العديد من محميات الأفيال، يمكن مشاهدتها وإطعامها والركوب عليها والاستحمام معها فهي لطيفة، والالتقاط صورة رائعة مع الأفيال ونشرها، أو يمكنك التبرع لمحمية الفيلة، ويمكن القول أن كل الأنشطة لا تقل عن غيرها. وإن كنا نتحدث عن محميات شيانغ ماي للأفيال فمحمية « ماي سا » أكثر شهرة من أي مكان آخر؛ تقع مباشرة تحت أكبر مركز لحماية الأفيال في الشمال. بالإضافة إلى تجربة التوغل في الطبيعة على ظهورها، والاقتراب منها، وتعد من أفضل المحميات التي تتمتع بكفاءة عالية في تدريب الأفيال، والتعرف عن قرب على نمط حياة الأفيال، والأهم أن محمية ماي سا يضم العديد من أنشطة عرض الأفيال المثيرة. وهناك محمية «ماي تاينج للأفيال» فتقدم الأنشطة اللطيفة مثل زيارة «الفيلة الجدة بونما» الفيل المعمر أكثر من 70 عامًا، والركوب عليها مع الإعجاب بالطبيعة الغنية لمي تاينج. فهناك داخل محمية ماي تاينج نشاط ركوب الرمث على نهر ماي تاينج، وهناك العديد من محميات الأفيال فهي جاهز لتأخذك تجربة الأشياء الجيدة مع الأفيال.

# رحلة للعثور على أنفاس الطبيعة في قمة جبل «دوي إنتانون».

فمتى شعرت بتغيير الجو، تعال تحت أحضان الطبيعة مكان سيعلمك أسلوب حياة الغابة، ودراسة النباتات النادرة في تايلاند في قاعة دراسية عالية في السماء تحت سقف جبل «دوي إنتانون» في شيانغ ماي. هذا المكان الذي سيمنحك الكثير حتى تتمكن من الوصول إلى قمة دوي إنتانون، وهي أعلى قمة في تايلاند يبلغ ارتفاعه 2565 متراً ويقع في منطقة منتزه دوي إنتانون الوطني، مليئة بالسلاسل الجبلية المعقدة، والطقس بارد طوال العام والجو غائم وضبابي، ومصدراً للنباتات النادرة، وخاصة من أنواع الغابات القديمة، وعلى الأشجار الكبيرة ترى الأشنة والطحالب قد تجمعت حتى أصبحت خضراء، كما أنها وفيرة بالسراخس، وهناك «وردة ألبام»، وهي نوع من الورود البرية المشهورة هنا. وفي مسار دراسة الطبيعة طريقتان رئيسيتان يمكنك الاختيار من بينهما، الأول دراسة الطبيعة في «ساي آنج كا»، وهو جيد للمشبي ومشاهدة النباتات في الغابات دائمة الخضرة أو الغابات السحابية، وتبلغ المسافة 360 متراً، ويستغرق الوقت مروراً على الجسر حوالي 15 - 20 دقيقة في المنتزه الوطني وهو جسر خشبي مرتفع يسمح لك بالتجول. ومسار آخر يبلغ طول المشي لمسافات طويلة في «كيو ماي بان» حوالي 3 كيلومترات، وهو جيد للزائرين الذين يرغبون في التجربة وتعلم الطبيعة على طول الطريق، سوف تمر عبر العديد من أنواع الغابات المختلفة، من خلال المنحدرات المحيطة مشاهدة وردة ألف سنة والتي تزدهر في فصل الشتاء. تعال واستنشق أنفاس الطبيعة في شيانغ ماي.

المكان مفتوح يومياً من 05.00 صباحاً إلى 06.00 مساءً

سوم الدخول: البالغين 300 بات الأطفال 150 بات

للمزيد من المعلومات والاستفسارات الاتصال على رقم 053286728



## تعرف على طريقة صنع مظلة جميلة في بان بو سانغ.

تشتهر شيانغ ماي بالحرف اليدوية منها مظلة بان بو سانغ في منطقة سان كامفاينغ، وهي من الأعمال التي تشتهر بين الأجانب كقريبة تصنع المظلات الجميلة. يقع على بعد 9 كيلومترات من مدينة شيانغ ماي. في الماضي، كانت بان بو سانغ قرية ريفية ذات مهنة زراعية وفي أوقات الفراغ يقومون بإنتاج المصنوعات اليدوية حسب كفاءتهم وكانوا يصنعون أشياء كثيرة، لكن الأكثر شهرة صنع مظلة ورقية، وفي وقت لاحق حصلوا من الوكالات الحكومية المساعدات في تطوير صناعة ورق التوت للحصول على جودة أفضل، ورسم أشكال جميلة على المظلات بالإضافة إلى ورق التوت، هناك أيضًا القطن والساتان. عندما أصبحت مظلات بان بو سانغ أكثر شعبية تحول إنتاج المظلات من عملاً بسيطاً إلى صناعة، فأصبح إنتاج جميع أجزاء المظلات من القرى المجاورة، يتولى بان بو سانغ مسؤولية تجميع المظلات ورسم الأشكال وتسويقها في مركز صناعة بان بو سانغ لصناعة المظلات. فهناك عرض توضيحي لعملية صنع المظلات من ورق التوت، تشكيل الإطار وتجميع المظلة ومزجها بمسحوق عصير الماكو لجعل الورقة تدوم أطول، بعد ذلك ضع ورقة بيضاء للصلقها بالأسفل، ثم الورقة الملونة، ثم يتم تجفيفها، وأخيرًا يتم رسم الأشكال وتلوينها لتبدو جميلة. وأما سر الرسم الذي يدوم طويلاً هو أنه يجب خلط الطلاء الزيتي بزيت الما يو أو زيت التونغ يو، فتجعل المظلة جميلة ومقاومة للشمس والمطر ويمكن استخدامها لفترة طويلة. دعونا نلقي نظرة على جرف شعب شيانغ ماي والارث الجميل.



## «مجتمع ووا لاي»

### لصناعة الفضة في شيانغ ماي،

الجرف اليدوية في معبد سري سوفان أو مجتمع ووا لاي في مقاطعة شيانغ ماي، حيث تشتهر بكونها إرثاً قديماً في صناعة الفضة في الماضي. شارك هذا المجتمع في أعمال الجرف اليدوية الفضية جنباً إلى جنب مع شعب لانا لأكثر من 700 عام. وتاريخ صناعة الفضة في مجتمع ووا لاي منذ فترة فايما مانغراي الذين بنو مدينة شيانغ ماي عام 1839. دعماً من الملك وشجع الناس في التطوير والعمل على الحصول على مهن وحرف متنوعة إلى جانب الزراعة، وأقاموا علاقات جيدة مع المدن الأخرى من أجل تبادل الثقافة والعلوم. ومن بين الاتفاقيات طلب حرفيين من مملكة باغان في ميانمار وجلبهم إلى شيانغ ماي وقاموا بتدريب مهني للقرويين في صناعة الفضة والذهب وكان من بين الحرفيين هم فينو الغونغ، وتشانغ تونغ، وتشانغ تيم، وتشانغ زين، وما إلى ذلك. أعلنت فايما مانغراي شيانغ ماي أنها مزدهرة من حيث السياسة والحكومة والفن والثقافة ومقبولة لدى الممالك المجاورة. هناك حرفيين محليين مدربين لصانغ الفضة في بان ووا لاي، وكان معظم القرويين يُطلق عليهم في اسم « بان ووا لاي »، وكان معظمهم من الحرفيين ذوي المعرفة والمهارات في صنع الفضة، ومعارف موروثية عن الأجداد والتزمت بها كمهنة إلى وقتنا الحاضر. فهي قصص تاريخية لمجتمع ووا لاي كمجتمعاً حرفياً ماهراً، وتشتهر بطرق المعادن هذه الأيام. لقد مر القرويون في ووا لاي بالعديد من الأحداث التي شكلت أسلوب حياتهم وفنونهم وثقافتهم التي لها هويتها الفريدة مستخدمة بانسجام فتشكلت وخرجت على شكل قطعة رائعة وجميلة، إنه التعبير الحقيقي عن الروح.



# التسوق في شارع المشي شيانغ ماي.

كيف يمكنك القدوم إلى شيانغ ماي دون التسوق؟ لأن شيانغ ماي مليئة بالأشياء التي تستحق أخذها معك، إن كنت ترغب في استكشاف الأشياء التي يمكنك شراؤها في شيانغ ماي، حاول المشي على طول هذين الشارعين المخصصين للمشبي، المحطة الأولى شارع ثا فاي للمشبي وهو أشهر وأكبر شارع ومصدر كبير في عرض المنتجات، وهناك العديد من أنواع المنتجات المختلفة مثل المنتجات اليدوية كالمجوهرات، والملابس، والهدايا التذكارية، والحقائب، والأوشحة، والمصايح، بالإضافة إلى المواد الغذائية، يقع الشارع بالقرب من بوابة ثا فاي ويستمر على طريق راتشادامنونين وتبلغ المسافة حوالي كيلومتر واحد، وتفتح فقط في يوم الأحد من الساعة 6:00 مساءً إلى 10:00 مساءً. يختلف شارع ثا فاي عن شوارع المشبي الأخرى؛ لأنها مثيرة تمامًا، فهي مدينة الأكثر ثقافية ستلاحظ ذلك من خلال مظهر البائع فالتشائع ارتداء الملابس التقليدية بالإضافة إلى المنتجات المعروضة للبيع على جانبي الطريق، وهناك أيضًا العديد من العروض التي تجتمع معًا ليراها السياح، وأيضًا المتعة في الأطعمة والبضائع والمعروضات المتنوعة كل ليلة سبت. يوجد أيضًا شارع المشبي وواي الذي يسهل المشبي فيه ومعظم البائعين هم من السكان الأصليين الذين يعيشون في منطقة وواي فهو أصغر من شارع ثا فاي، ولأن وواي موقع لقرية صناعة الفضيّات فهناك العديد من منتجات فضيات للبيع، وأيضًا العديد من المنتجات المحلية، في الواقع، يوجد في شيانغ ماي أيضًا العديد من شوارع المشبي، لكن هذين الشارعين كفيلة للتسوق.



# شيانغ ماي

## المطاعم الموصى بها



- |                                     |                               |
|-------------------------------------|-------------------------------|
| Magnolia Cafe'                      | Huen Muan Jai                 |
| Baan Landai                         | Maadae Slow Fish Kitchen      |
| Aunt Aoy Kitchen                    | Go Neng (Wichayanon)          |
| Dan Chicken Rice (San Sai)          | Lung Khajohn Wat Ket          |
| Rasik Local Kitchen                 | Tue Ka Ko Na Prince           |
| Han Thueng Chiang Mai               | Tune In Garden                |
| Rote Yiam Beef Noodle (Seang Tawan) | Meena Rice Based Cuisine      |
| Ekachan                             | Saiyud and Doctor Sai Kitchen |
| Sanae Thai Cuisine                  | Roti Pa Day                   |
| Na Chantra                          | Sanpakoi Kanomjeen            |
| Kho Soi Mae Manee                   | Guay Jub Chang Moi Tat Mai    |
| Huan Soontaree                      | Khao Soi Lung Parkit Kad Kom  |
| Khao Soi Mae Sai                    | Krua Lawng Khao               |
| Busarin Cuisine                     |                               |

## Selected Restaurant

- |   |                           |
|---|---------------------------|
| The Redbox                                | China Kitchen             |
| Blackitch Artisan Kitchen                 | Cuisine de Garden         |
| Aeeen                                     | Kiti Panit                |
| Baan Suan Mae Rim                         | Guay Tiew Pet Tun Saraphi |
| Wa-La-Dee                                 | Aquila                    |
| Krua Phech Doi Ngam (Krua Mueang Classic) | Khao                      |
| The House by Ginger                       | Chum (Saraphi)            |
| Lumdee Te Khuadang                        | Kinlum Kindee             |
| Yangzi Jiang                              | Food For You              |
| Talung                                    | Raticha                   |
| Thana Ocha                                | Favola                    |

## «شيانج راي» هو الجزء الشمالي من سيام.

شيانج راي هي المقاطعة الواقعة في أقصى شمال تايلاند. هناك طبيعة وثقافة الناس لينغمس بها السياح ويستمتع وعلى الرغم من أننا نعيش في المدينة، إلا أنه يمكننا الاستمتاع بالمناظر الجبلية المحيطة بشيانج راي. هناك العديد من المعابد الجميلة في المدينة، سواء في منطقة موينج أو المناطق الأخرى. مع مناظر طبيعية تحيط بها الجبال الطويلة والعالية، يجعل الطقس بارداً ومريحاً طوال العام. خاصة في فصل الشتاء لا تزال شيانج راي تتمتع بالطبيعة النقية، غنية بالغابات والأزهار الشتوية الجميلة. بالإضافة إلى ذلك، تعتبر شيانج راي أيضاً مدينة الفن البوذي التي تضم روائع الفنانين الوطنيين التي يصعب العثور عليها. أما بالنسبة لمناطق الجذابة للسياح في شيانج راي، فهناك الكثير للاختيار من بينها. ولكن إذا كنت تريد أن تنغمس في الطبيعة هناك دوي تشانغ ودوي فا هاي. أهم مناطق الجذابة للسياح في شيانج راي في الوقت الحالي هي المنطقة التي تشتهر بأنها منطقة رائعة لزراعة القهوة في شيانج راي، بما في ذلك جبل دوي ماي سالونج، وهو جبل آخر في شيانج راي اشتهر منذ فترة طويلة إنها منطقة زراعة الشاي الصيني الأسود عالية الجودة في تايلاند. هناك منظر لسلسلة الجبال جميلة مثل اللوحة. السكان الذين يعيشون في دوي ماي سالونج معظمهم من التايلانديين من أصل صيني. إنه مجتمع من المهاجرين من القسم 93 من الصين إلى تايلاند. بالإضافة إلى القدوم لاحتساء الشاي يجب أن تتذوق الطعام الصيني على طراز يونان والجزء الذي جعل شيانج راي مشهورة لفترة طويلة هو فو تشي فا. وتعتبر أفضل طريقة لرؤية بحر الضباب في شيانج راي. بما في ذلك كونها أفضل مكان لمشاهدة بحر الضباب في تايلاند. بهوية طبيعية فريدة لا يمتلكها أي شخص آخر تلك هي طبيعة الجبال التي تشير نحو السماء وخط طويل من المتحدرات يمتد نحو الجانب اللاوسي، ويحيط بها بحر

# شيانج راي

amazing  
THAILAND



## «المثلث الذهبي» السفر على حدود 3 دول،

المثلث الذهبي ربما لا يوجد أحد لم يسمع بهذا الاسم؛ لأنه مصنف على أنه معالم السياحة الشهيرة في مدينة شيانج راي يقع المثلث الذهبي في منطقة تشيانغ ساين وهي منطقة حدودية بين 3 دول: تايلاند (مقاطعة شيانغ راي)، وجمهورية لاو الشعبية. (منطقة بو كايو الفرعية) وميانمار (تاتشيليك، ولاية شان) هنا منطقة لمثلثان تلتقيان مع قطع نهر ميكونغ من خلالها وتعتبر من المناطق الاقتصادية المهمة في هذه المنطقة. تتمتع هذه المنطقة أيضًا بمناظر طبيعية جميلة. خاصة في الصباح حيث يمكنك رؤية شروق الشمس وسط الضباب الخافت. نعم، هناك ميناء صغير يمكن إرسال المنتجات إلى الصين ولاوس. أما بالنسبة للسائح، فيمكنك القيام برحلة بالقرب لمشاهدة مناظر نهر ميكونغ. خاصة في الصباح عندما تشرق الشمس ويطفو الضباب حولها، فالأمر أكثر جمالاً. مصطلح «المثلث الذهبي» له أصلان. الأول: من تجارة الأفيون قديماً، حيث كان الذهب يُستخدم في التجارة، وكان الأفيون ذا قيمة مثل الذهب. أما الجزء الثاني فيأتي من التجارة الحدودية حيث يكون الذهب وسيلة تبادل السلع في الماضي، كان المثلث الذهبي في يوم من الأيام أكبر منطقة لزراعة الأفيون في العالم، هناك منتجات محلية مثل المنتجات اليدوية والعديد من المنتجات التذكارية للتسوق ولكن إذا كان لدى أي شخص بعض الوقت، فيحاول الذهاب إليه متحف بيت الأفيون حيث يتم عرض القصص والأدوات المتعلقة بالأفيون تاريخ يعد هذا المتحف مكاناً آخر مثيراً للاهتمام لا ينبغي تفويته عند زيارة المثلث الذهبي. على أية حال، لقد وصلت إلى شيانج راي. انتقل إلى أقصى نقطة في الشمال في سيام.





## معبد «رونغ خون» تراث أرض تايلاند.



إذا كان عليك تحديد مناطق الجذب السياحي الموجودة في شيانج راي التي يجب زيارتها. من المحتمل أن يكون معبد رونغ خون. تم تصميمه وبناءه بواسطة تشاليرمشاي كوستيبويات. في الأصل كان مجرد معبد قديم في المجتمع. كانت صغيرة وفي حالة قديمة ومتهاكة إلى حد ما، حتى عام 1997، قام المعلم تشاليرمشاي البدء في الحصول على فكرة لاستعادته والتصميم الجديد مع الإلهام والأمل لخلق أعمال فنية عظيمة لتكون كنوز البلاد. أحب الوطن، وأحب الفن، وقد أتيت للمعلمين الفرصة لتقديم أعمالهم إلى جلالة الملك راما التاسع، مما جعل المعلمين يرون عبقريته في الفن ولطفه. ولذلك، كان القصد جعل المعبد فنًا وطنيًا. الهدف هو جعل معبد رونغ خون فن الملك راما التاسع. والأهم من ذلك أن المعلم شعر أن داما قد غير حياته. من شخص غير صبور إلى شخص هادئ، ولذلك، أود أن أكرس نفسي للبودية. كل هذا هو سبب بناء هذا المعبد. يعد معبد رونغ خون اليوم موقعًا دينيًا يتميز بهندسة معمارية وأعمال فنية جميلة. تمتلئ كل زاوية بالأنماط الدقيقة، وأبرز ما يميز المعبد هو قاعة المعبد البيضاء التي أصبحت هوية مميزة حتى كان يسمى بالمعبد الأبيض، توجد أيضًا جداريات داخل الكنيسة. بها في ذلك مبنى عرض اللوحات الموجود داخل منطقة المعبد لعرض أعمال المعلم تشاليرمشاي ليراها السياح. وهذه إحدى قيم الفن التايلاندي الحديث. وإن تسميتها إرث أرض عظيمة ليس من قبيل المبالغة.

المكان مفتوح يوميًا من 08.00 صباحًا إلى 06.00 مساءً

رسوم الدخول: 100 بات

للمزيد من المعلومات والاستفسارات الاتصال على رقم 053673579

## معبد « رونغ سوا تن » معلم جديد في شيانج راي.



بالإضافة إلى كون معبد رونغ خون معلمًا مهمًا في شيانج راي، يوجد معبد آخر في شيانج راي سيجعل الجميع يندهشون من جمال شيانج راي. نحن نتحدث عن معبد رونغ سوا تن، في الماضي، قبل 100 عام، كان هذا المكان معبدًا مهجورًا. ويقال من قصص القدامى ذلك في تلك الأيام لم يكن هناك الكثير من المنازل أو الأشخاص الذين يعيشون هناك، لذلك كانت المنطقة مليئة بالنمور. غالبًا ما يحب القرويون الذين يعمرون هناك رؤية النمور وهم يقفزون عبر قناة المياه. لذلك يُطلق عليه اسم بان رونغ سوا تن. في البداية، تم بناء المعبد من قبل قرويي رونغ سوا تن، الذين لم يكن لديهم مكان جدير بالتقدير في القرية عند تقديم الاستحقاق في الأيام المهمة، يجب عليك الذهاب إلى معبد آخر للحصول على الاستحقاق. ونتيجة لذلك، قام سكان القرية بترميم هذا المعبد المهجور؛ لتكون مركز روح رونغ سوا تن للقرويين. وهو مكان للاحتفالات الدينية. تم تصميم هذا المعبد من قبل فنان محلي من شيانج راي يدعى فوتا كاباو، المعروف لدى سكان شيانج راي باسم سالا نوك، والذي كان تلميذًا للمعلم تشاليرمشاي كوسيتيبات. وبدهان السماء الزرقاء للمعبد تشبه السماء الصافية. إنه فن بوذي معاصر مختبئ في داما الرب بوذا. يوجد داخل المعبد تمثال فرا بوذا راتشامونجخون بوذي تريلوكانات ذو اللون الأبيض اللؤلؤي. يوجد 88000 تمثال فرا رود لافون والعديد من الخواتم الفضية والذهبية مدفونة تحت هذا التمثال. بما في ذلك المنطقة المحيطة بالرأس، كانت هناك آثار الرب بوذا. هناك أيضًا لوحات جدارية عن حياة الرب بوذا. يوجد خلف المعبد صورة كبيرة لبوذا الأبيض في وضع الأقارب المحرمين، اذهب وانظر كم هو مذهل حقًا.

المكان مفتوح يوميًا من 07.00 صباحًا إلى 05.00 مساءً

رسوم الدخول: 100 بات

للمزيد من المعلومات والاستفسارات الاتصال على رقم 0643473636



شیانچ رای



## حول مكتب هيئة السياحة في دبي

تأسست هيئة السياحة التايلاندية فرع دبي والشرق الأوسط في 10 فبراير 2008 م، وهي مؤسسة حكومية تابعة لوزارة السياحة والرياضة، وتكرس جهودها لبناء شراكات قوية، وقيادة مبادرات تسويقية مبتكرة، وتسهيل التعاون الهادف للترويج عن تايلند كوجهة سفر رائدة لزوار الشرق الأوسط.

للمعلومات والاتصال:  
العنوان: 133 شارع الشيخ زايد، 1804 دوسيت  
ثاني دبي، الإمارات  
رقم الهاتف: +971 4 3250184-5  
البريد الإلكتروني: [tatdubai@tat.or.th](mailto:tatdubai@tat.or.th)  
الموقع: [www.tatdubai.com](http://www.tatdubai.com)

