

ขอบเขตของงาน (Terms of Reference : TOR)
โครงการจ้างปรับปรุงพื้นที่สำนักงานกองกลางและสำนักงานในสังกัด
อาคารกระทรวงการต่างประเทศ ถนนศรีอยุธยา

๑. หลักการและเหตุผล

กองกลาง สำนักงานปลัดกระทรวง ประกอบด้วย ฝ่ายช่วยอำนวยความสะดวก ฝ่ายดูแลการทูต ฝ่ายสารบรรณ และฝ่ายรับ-ส่งประชาสัมพันธ์ มีที่ตั้ง ณ อาคารกระทรวงการต่างประเทศ ถนนศรีอยุธยา ปัจจุบันมีสภาพทรุดโทรมเนื่องจากการใช้งานอย่างต่อเนื่องตั้งแต่ปี ๒๕๕๒ และไม่ได้รับการปรับปรุงซ่อมแซม ดังนั้น เพื่อส่งเสริมให้มีสถานที่ทำงานให้เหมาะสมกับบุคลากรและภารกิจที่เพิ่มขึ้น จึงเห็นควรดำเนินการปรับปรุงพื้นที่สำนักงานกองกลางและฝ่ายในสังกัด อาคารกระทรวงการต่างประเทศ ถนนศรีอยุธยา

๒. วัตถุประสงค์

เพื่อปรับปรุงพื้นที่ใช้สอยเดิมของสำนักงานให้มีความทันสมัยเหมาะสมกับลักษณะการทำงานที่ปรับเปลี่ยนไปในปัจจุบันและอนาคต ให้ใช้พื้นที่ได้อย่างมีประสิทธิภาพ สามารถรองรับบุคลากรที่เพิ่มขึ้น รวมถึงส่งเสริมคุณภาพชีวิตและสิ่งแวดล้อมในที่ทำงานให้ดีขึ้น

๓. คุณสมบัติของผู้เสนอราคา

- ๓.๑ มีความสามารถตามกฎหมาย
- ๓.๒ ไม่เป็นบุคคลล้มละลาย
- ๓.๓ ไม่อยู่ระหว่างเลิกกิจการ
- ๓.๔ ไม่เป็นบุคคลซึ่งอยู่ระหว่างถูกระงับการยื่นข้อเสนอหรือทำสัญญากับหน่วยงานของรัฐไว้ชั่วคราวเนื่องจากเป็นผู้ที่ไม่ผ่านเกณฑ์การประเมินผลการปฏิบัติงานของผู้ประกอบการตามระเบียบที่รัฐมนตรีว่าการกระทรวงการคลังกำหนดตามที่ประกาศเผยแพร่ในระบบเครือข่ายสารสนเทศของกรมบัญชีกลาง
- ๓.๕ ไม่เป็นบุคคลซึ่งถูกระงับชื่อไว้ในบัญชีรายชื่อผู้ทำงานและได้แจ้งเวียนชื่อให้เป็นผู้ทำงานของหน่วยงานของรัฐในระบบเครือข่ายสารสนเทศของกรมบัญชีกลาง ซึ่งรวมถึงนิติบุคคลที่ผู้ทำงานเป็นหุ้นส่วนผู้จัดการ กรรมการผู้จัดการ ผู้บริหาร ผู้มีอำนาจในการดำเนินงานในกิจการของนิติบุคคลนั้นด้วย
- ๓.๖ มีคุณสมบัติและไม่มีลักษณะต้องห้ามตามที่คณะกรรมการนโยบายการจัดซื้อจัดจ้างและการบริหารพัสดุภาครัฐกำหนดในราชกิจจานุเบกษา
- ๓.๗ เป็นนิติบุคคลผู้มีอาชีพรับจ้างงานที่ประกวดราคาอิเล็กทรอนิกส์ดังกล่าว
- ๓.๘ ไม่เป็นผู้มีผลประโยชน์ร่วมกันกับผู้ยื่นข้อเสนอรายอื่นที่เข้ายื่นข้อเสนอให้แก่กระทรวงการต่างประเทศ ณ วันประกาศประกวดราคาอิเล็กทรอนิกส์ หรือไม่เป็นผู้กระทำการอันเป็นการขัดขวางการแข่งขันอย่างเป็นธรรมในการประกวดราคาอิเล็กทรอนิกส์ครั้งนี้
- ๓.๙ ไม่เป็นผู้ได้รับเอกสิทธิ์หรือความคุ้มกัน ซึ่งอาจปฏิเสธไม่ยอมขึ้นศาลไทย เว้นแต่รัฐบาลของผู้เสนอราคาได้มีคำสั่งให้สละสิทธิ์และความคุ้มกันเช่นนั้น
- ๓.๑๐ ผู้ยื่นข้อเสนอต้องลงทะเบียนในระบบจัดซื้อจัดจ้างภาครัฐด้วยอิเล็กทรอนิกส์ (Electronic Government Procurements : e-GP) ของกรมบัญชีกลาง
- ๓.๑๑ ผู้ยื่นข้อเสนอที่ยื่นข้อเสนอในรูปแบบของ “กิจการร่วมค้า” ต้องมีคุณสมบัติ ดังนี้
กรณีที่ข้อตกลงระหว่างผู้เข้าร่วมค้ากำหนดให้ผู้เข้าร่วมค้ารายใดรายหนึ่งเป็นผู้เข้าร่วมค้าหลัก
ข้อตกลงระหว่างผู้เข้าร่วมค้าจะต้องมีการกำหนดสัดส่วนหน้าที่ และความรับผิดชอบในปริมาณงาน สิ่งของหรือมูลค่าตามสัญญาของผู้เข้าร่วมค้าหลักมากกว่าผู้เข้าร่วมค้ารายอื่นทุกราย

ลงชื่อ.....ประธานกรรมการ ลงชื่อ.....กรรมการ ลงชื่อ.....กรรมการ

K. ปรารักษ์

K. งาม

K. วรรณ

กรณีที่ข้อตกลงระหว่างผู้เข้าร่วมคำกำหนดให้ผู้เข้าร่วมคำรายใดรายหนึ่งเป็นผู้เข้าร่วมคำหลัก กิจการร่วมค่านั้นต้องใช้ผลงานของผู้เข้าร่วมคำหลักรายเดียวเป็นผลงานของกิจการร่วมคำที่ยื่นข้อเสนอ

สำหรับข้อตกลงระหว่างผู้เข้าร่วมคำที่ไม่ได้กำหนดให้ผู้เข้าร่วมคำรายใดเป็นผู้เข้าร่วมคำหลัก ผู้เข้าร่วมคำทุกรายจะต้องมีคุณสมบัติครบถ้วนตามเงื่อนไขที่กำหนดไว้ในเอกสารเชิญชวน หรือหนังสือเชิญชวน

กรณีที่ข้อตกลงระหว่างผู้เข้าร่วมคำกำหนดให้มีการมอบหมายผู้เข้าร่วมคำรายใดรายหนึ่งเป็นผู้ยื่นข้อเสนอ ในนามกิจการร่วมคำ การยื่นข้อเสนอดังกล่าวไม่ต้องมีหนังสือมอบอำนาจ

สำหรับข้อตกลงระหว่างผู้เข้าร่วมคำที่ไม่ได้กำหนดให้ผู้เข้าร่วมคำรายใดเป็นผู้ยื่นข้อเสนอ ผู้เข้าร่วมคำทุกรายจะต้องลงลายมือชื่อในหนังสือมอบอำนาจให้ผู้เข้าร่วมคำรายใดรายหนึ่งเป็นผู้ยื่นข้อเสนอ ในนามกิจการร่วมคำ

๓.๑๒ ผู้ยื่นข้อเสนอต้องมีมูลค่าสุทธิของกิจการ

(๑) กรณีผู้ยื่นข้อเสนอเป็นนิติบุคคลที่จัดตั้งขึ้นตามกฎหมายไทยซึ่งได้จดทะเบียนเกินกว่า ๑ ปี ต้องมีมูลค่าสุทธิของกิจการ จากผลต่างระหว่างสินทรัพย์สุทธิหักด้วยหนี้สินสุทธิ ที่ปรากฏในงบแสดงฐานะการเงินที่มีการตรวจรับรองแล้ว ซึ่งจะต้องแสดงค่าเป็นบวก ๑ ปีสุดท้ายก่อนวันยื่นข้อเสนอ

(๒) กรณีผู้ยื่นข้อเสนอเป็นนิติบุคคลที่จัดตั้งขึ้นตามกฎหมายไทย ซึ่งยังไม่มีกิจการรายงานงบแสดงฐานะการเงินกับกรมพัฒนาธุรกิจการค้า ให้พิจารณาการกำหนดมูลค่าของทุนจดทะเบียน โดยผู้ยื่นข้อเสนอจะต้องมีทุนจดทะเบียนที่เรียกชำระมูลค่าหุ้นแล้ว ณ วันที่ยื่นข้อเสนอ

(๓) สำหรับการจัดซื้อจัดจ้างครั้งหนึ่งที่มีวงเงินเกิน ๕๐๐,๐๐๐ บาทขึ้นไป กรณีผู้ยื่นข้อเสนอเป็นบุคคลธรรมดา โดยพิจารณาจากหนังสือรับรองบัญชีเงินฝากไม่เกิน ๙๐ วันก่อนวันยื่นข้อเสนอ โดยต้องมีเงินฝากคงเหลือในบัญชีธนาคารเป็นมูลค่า ๑ ใน ๔ ของมูลค่างบประมาณของโครงการหรือรายการที่ยื่นข้อเสนอในแต่ละครั้ง และหากเป็นผู้ชนะการจัดซื้อจัดจ้างหรือเป็นผู้ได้รับการคัดเลือกจะต้องแสดงหนังสือรับรองบัญชีเงินฝากที่มีมูลค่าดังกล่าวอีกครั้งหนึ่งในวันลงนามในสัญญา

(๔) กรณีที่ผู้ยื่นข้อเสนอไม่มีมูลค่าสุทธิของกิจการหรือทุนจดทะเบียน หรือมีแต่ไม่เพียงพอที่จะเข้ายื่นข้อเสนอ ผู้ยื่นข้อเสนอสามารถขอวงเงินสินเชื่อ โดยต้องมีวงเงินสินเชื่อ ๑ ใน ๔ ของมูลค่างบประมาณของโครงการหรือรายการที่ยื่นข้อเสนอในแต่ละครั้ง (สินเชื่อที่ธนาคารภายในประเทศ หรือบริษัทเงินทุนหรือบริษัทเงินทุนหลักทรัพย์ที่ได้รับอนุญาตให้ประกอบกิจการเงินทุนเพื่อการพาณิชย์ และประกอบธุรกิจค้าประกันตามประกาศของธนาคารแห่งประเทศไทย ตามรายชื่อบริษัทเงินทุนที่ธนาคารแห่งประเทศไทยแจ้งเวียนให้ทราบ โดยพิจารณาจากยอดเงินรวมของวงเงินสินเชื่อที่สำนักงานใหญ่รับรองหรือที่สำนักงานสาขารับรอง (กรณีได้รับมอบอำนาจจากสำนักงานใหญ่) ซึ่งออกให้แก่ผู้ยื่นข้อเสนอ นับถึงวันยื่นข้อเสนอไม่เกิน ๙๐ วัน

(๕) กรณีตาม (๑) - (๔) ไม่ใช่บังคับกับกรณีดังต่อไปนี้

(๕.๑) กรณีที่ผู้ยื่นข้อเสนอเป็นหน่วยงานของรัฐ

(๕.๒) นิติบุคคลที่จัดตั้งขึ้นตามกฎหมายไทยที่อยู่ระหว่างการฟื้นฟูกิจการตามพระราชบัญญัติล้มละลาย (ฉบับที่ ๑๐) พ.ศ. ๒๕๖๑

๓.๑๓ ผู้ยื่นข้อเสนอต้องมีผลงานประเภทงานก่อสร้างทั่วไปที่มีรายละเอียดการปรับปรุงและการตกแต่งภายในรวมอยู่ด้วยโดยต้องมีผลงานมูลค่าไม่น้อยกว่า ๘,๐๐๐,๐๐๐.- บาท (แปดล้านบาทถ้วน) ในสัญญาเดียวกันและเป็นผลงานในระยะเวลาอันหลังไม่เกิน ๓ ปีนับจากวันเสนอราคา ให้ยื่นหนังสือรับรองผลงาน หรือสำเนาสัญญาจ้าง พร้อมรับรองสำเนาถูกต้อง โดยผลงานดังกล่าวจะต้องเป็นผลงานที่เป็นคู่สัญญาโดยตรงกับส่วนราชการ หน่วยงานตามกฎหมายว่าด้วยระเบียบบริหารราชการส่วนท้องถิ่น หน่วยงานอื่นซึ่งมีกฎหมายบัญญัติให้มีฐานะเป็นราชการบริหารส่วนท้องถิ่น รัฐวิสาหกิจ หรือหน่วยงานเอกชนที่เชื่อถือได้

ลงชื่อ.....ประธานกรรมการ ลงชื่อ.....กรรมการ ลงชื่อ.....กรรมการ

๔. ขอบเขตของงาน

ขอบเขตของงานปรับปรุงพื้นที่สำนักงานกองกลางและหน่วยงานในสังกัด รวม ๔ ฝ่าย และดำเนินการใน ๓ พื้นที่ ได้แก่

๔.๑ ฝ่ายฉุกเฉินการทูต ชั้น B พื้นที่โดยประมาณ ๑๓๔ ตารางเมตร

๔.๑.๑ งานรื้อถอน

๔.๑.๑.๑ ย้ายครุภัณฑ์ลอยตัวเดิม จัดเก็บในที่ที่กำหนด (โดยผู้ว่าจ้าง) บางชิ้นต้องดำเนินการห่อหุ้มด้วยวัสดุที่สามารถป้องกันไม่ให้เกิดความเสียหาย และนำกลับมาจัดวางหรือประกอบใหม่ตามที่กำหนดในแบบหรือผู้ว่าจ้างต้องการ

๔.๑.๑.๒ ห่อหุ้มป้องกันความเสียหายแก่ครุภัณฑ์หรืออุปกรณ์ขนาดใหญ่ที่ไม่สามารถเคลื่อนย้ายได้ หรืออุปกรณ์งานระบบที่ไม่ได้กำหนดให้เปลี่ยนแปลง

๔.๑.๑.๓ รื้อถอนมู่ลี่เดิม (ถ้ามี) จัดเก็บและป้องกันความเสียหาย (เพื่อส่งคืนผู้ว่าจ้างหรือนำกลับมาติดตั้งใหม่)

๔.๑.๑.๔ รื้อฝ้าเพดานเดิมตามที่ได้ทำเครื่องหมายหรือระบุไว้ตามแบบโดยระมัดระวัง ไม่ให้เกิดความเสียหายแก่อุปกรณ์งานระบบที่ติดตั้งไว้เดิมและไม่ได้กำหนดให้เปลี่ยนแปลง

๔.๑.๑.๕ รื้อครุภัณฑ์ติดตั้งกับที่ (Built-in Furniture) เดิมทั้งหมด

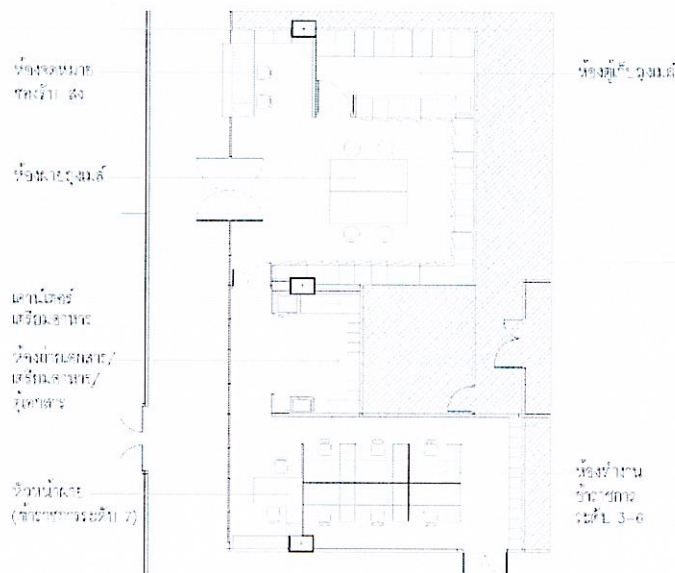
๔.๑.๑.๖ รื้อประตูและหน้าต่างพร้อมวงกบของเดิมทั้งหมดตามแบบระบุ

๔.๑.๑.๗ รื้อผนังก่ออิฐเดิมหรือผนังเบาเดิมตามที่ได้ทำเครื่องหมายไว้ในแบบ

๔.๑.๑.๘ รื้อย้ายงานระบบที่เกี่ยวข้อง หรือตามที่กำหนดไว้ในแบบ

๔.๑.๒ งานปรับปรุงตกแต่ง

๔.๑.๒.๑ ผังแสดงงานปรับปรุงของฝ่ายฉุกเฉินการทูต



ฝ่ายฉุกเฉินการทูต

ลงชื่อ.....ประธานกรรมการ ลงชื่อ.....กรรมการ ลงชื่อ.....กรรมการ

๔.๑.๒.๒ รายละเอียดของงานปรับปรุงตกแต่ง

- | | |
|-------------------|---|
| งานพื้น | - ปูกระเบื้องเซรามิค ชนิด Homogeneous ขนาด ๐.๖๐x๐.๖๐ เมตร |
| งานผนัง | - ติดตั้งผนังเบาใยขัดบอร์ด โครงคร่าวโลหะ ปิดช่องบานประตูเดิม ทั้ง 2 จุดที่เชื่อมต่อกับสำนักจัดหาฯ ให้ผิววัสดุเสมอหรือได้ระนาบเดียวกับผิวผนังเดิม (ด้านฝ่ายถุงเมล์)
- ติดตั้งผนังเบาใยขัดบอร์ด 2 ด้านโครงคร่าวโลหะฉาบปิดรอยต่อแผ่น กั้นส่วนสำนักงาน ห้องเก็บเอกสาร ห้องเจ้าหน้าที่บริการ ห้องเก็บถุงเมล์ และพื้นที่ทำงานฝ่าย ตามแบบ
- ทาสีผนังเบา และผนังทึบเดิม ตามที่ระบุ
- ติดตั้งบัวเชิงผนังใหม่ทั้งหมด |
| งานฝ้าเพดาน | - ติดตั้งฝ้าเพดานใหม่ ตามรายละเอียดและความสูงที่แสดงในแบบ |
| งานประตู/หน้าต่าง | - ติดตั้งวงกบอะลูมิเนียมของประตูและหน้าต่างรวมถึงช่องกระจกติดตาย ตามแบบรูปรายการ
- ติดตั้งบานประตูกระจกนิรภัยใส หนา 12 มิลลิเมตร พร้อมอุปกรณ์ตามแบบ
- ติดตั้งกระจกนิรภัยใส หนา 12 มิลลิเมตรบริเวณช่องแสงติดตายตามแบบ
- ติดฟิล์มฝ้าสูง 1.3 เมตร ที่ผนังกระจกติดตายและประตูตามแบบรูป
- ติดตั้งบานหน้าต่างกระจกใสกรอบอะลูมิเนียมพร้อมอุปกรณ์บริเวณ ช่องติดต่อรับ-ส่ง ตามรายละเอียดที่กำหนดในแบบและรายการ
- ติดตั้งวงกบอะลูมิเนียมและบานประตูกระจกนิรภัยใสหนา 12 มิลลิเมตร พร้อมอุปกรณ์ที่ทางเข้าฝ่ายทำงานถุงเมล์ และห้องเก็บ ถุงเมล์ตามแบบและรายการ |
| งานวิศวกรรม | - ปรับปรุงและเพิ่มเติมระบบสื่อสารตามแบบงานระบบพร้อมเชื่อมต่อ สัญญาณให้เรียบร้อย
- ติดตั้งงานระบบไฟฟ้าแสงสว่าง และไฟฟ้ากำลังใหม่ตามแบบ
- ปรับย้ายระบบปรับอากาศและระบายอากาศเดิมให้เหมาะสมกับแบบที่ ปรับปรุงใหม่ โดยไม่ส่งผลกระทบต่อระบบปรับอากาศหลักเดิม
- เพิ่มเติมระบบปรับอากาศและระบายอากาศตามแบบ หรือกรณีที่มี ประสิทธิภาพของระบบปรับอากาศเดิมลดลง จากการกั้นพื้นที่ใหม่ โดยเสนอแนวทางการติดตั้งให้ผู้ว่าจ้างหรือผู้ออกแบบพิจารณา ก่อนดำเนินการ
- ปรับปรุงและเพิ่มเติม หรือย้ายตำแหน่งงานระบบปรับอากาศ และ งานระบบอื่นๆ ที่เกี่ยวข้องที่ได้รับผลกระทบจากการกั้นพื้นที่ใหม่ โดยไม่ส่งผลกระทบต่อระบบหลักเดิม ทั้งนี้ให้เสนอแนวทางการ ปรับปรุงให้แก่ผู้ว่าจ้างหรือผู้ออกแบบพิจารณาก่อนดำเนินการ |

ลงชื่อ.....ประธานกรรมการ

ลงชื่อ.....กรรมการ

ลงชื่อ.....กรรมการ

- งานครุภัณฑ์
- ติดตั้งครุภัณฑ์ติดตั้งกับที่ (BUILT-IN FURNITURE) สำหรับจัดเก็บถังแก๊ส อุปกรณ์ พัดดูดเตรียมส่ง จดหมาย และอื่นๆ ที่เกี่ยวข้อง ตามแบบรูปรายการที่กำหนดในแบบครุภัณฑ์ติดตั้งกับที่
 - ติดตั้งครุภัณฑ์ติดตั้งกับที่ (Built-in Furniture) สำหรับตู้เอกสารและเคาน์เตอร์เตรียมอาหาร บริเวณห้องถ่ายเอกสาร ตามแบบรูปรายการ
 - ติดตั้งผนังกันบังกาบริเวณชุดโต๊ะทำงานตามแบบรูปรายการ
 - จัดหาและจัดวางชุดโต๊ะเตรียมพัสดุ ตามแบบรูปรายการ
 - จัดวางครุภัณฑ์ลอยตัว ชุดโต๊ะทำงาน พร้อมเก้าอี้ตามแบบรูปรายการตามตำแหน่งในแบบผัง
 - จัดหาตู้เย็น 2 ประตู จำนวน ๑ ตู้
- งานมู่ลี่
- ติดตั้งมู่ลี่ชนิดม้วนตามที่กำหนดในแบบรูปรายการ

๔.๒ ฝ่ายสารบรรณ ฝ่ายรับ-ส่งและประชาสัมพันธ์ และห้องพยาบาล ชั้น G พื้นที่โดยประมาณ

๓๑๓ ตารางเมตร

๔.๒.๑ งานรื้อถอน

๔.๒.๑.๑ ฝ่ายสารบรรณ

- ย้ายครุภัณฑ์ลอยตัวเดิมจัดเก็บในที่ที่กำหนดไว้ (โดยผู้ว่าจ้าง) บางชิ้นต้องดำเนินการห่อหรือหุ้มด้วยวัสดุที่สามารถป้องกันไม่ให้เกิดความเสียหาย เพื่อนำกลับมาจัดวางหรือประกอบใหม่ตามที่กำหนดในแบบ หรือผู้ว่าจ้างต้องการ

- รื้อถอนมู่ลี่เดิม จัดเก็บและป้องกันความเสียหาย (เพื่อส่งคืนผู้ว่าจ้าง หรือนำกลับมาติดตั้งใหม่)

- รื้อฝ้าเพดานเดิม ตามที่ได้ทำเครื่องหมายหรือระบุไว้ตามแบบรูป

- รื้อครุภัณฑ์ติดตั้งกับที่ (BUILT-IN FURNITURE) เดิมทั้งหมด (ถ้ามี)

- รื้อย้ายงานระบบวิศวกรรมที่เกี่ยวข้องหรือตามที่กำหนดไว้ในแบบ

- รื้อประตูและหน้าต่างพร้อมวงกบของเดิม (ด้านทางเดินภายในอาคาร) หรือ

ตามที่ระบุในแบบ

๔.๒.๑.๒ ฝ่ายรับ-ส่งและประชาสัมพันธ์ และห้องพยาบาล

- ย้ายครุภัณฑ์ลอยตัวเดิมจัดเก็บในที่ที่กำหนดไว้ (โดยผู้ว่าจ้าง) บางชิ้นต้องดำเนินการห่อหรือหุ้มด้วยวัสดุที่สามารถป้องกันไม่ให้เกิดความเสียหาย และนำกลับมาจัดวางหรือประกอบใหม่ตามที่กำหนดในแบบ หรือผู้ว่าจ้างต้องการ

- รื้อถอนมู่ลี่เดิม จัดเก็บและป้องกันความเสียหาย (เพื่อส่งคืนผู้ว่าจ้างหรือนำกลับมาติดตั้งใหม่)

- รื้อฝ้าเพดานเดิม ตามที่ได้ทำเครื่องหมายหรือระบุไว้ตามแบบรูป โดยระมัดระวังไม่ให้เกิดความเสียหายแก่อุปกรณ์ หรืองานระบบที่ติดตั้งไว้เดิมและไม่ได้กำหนดให้เปลี่ยนแปลง

- รื้อครุภัณฑ์ติดตั้งกับที่ (BUILT-IN FURNITURE) เดิมทั้งหมด หรือตามระบุในแบบ

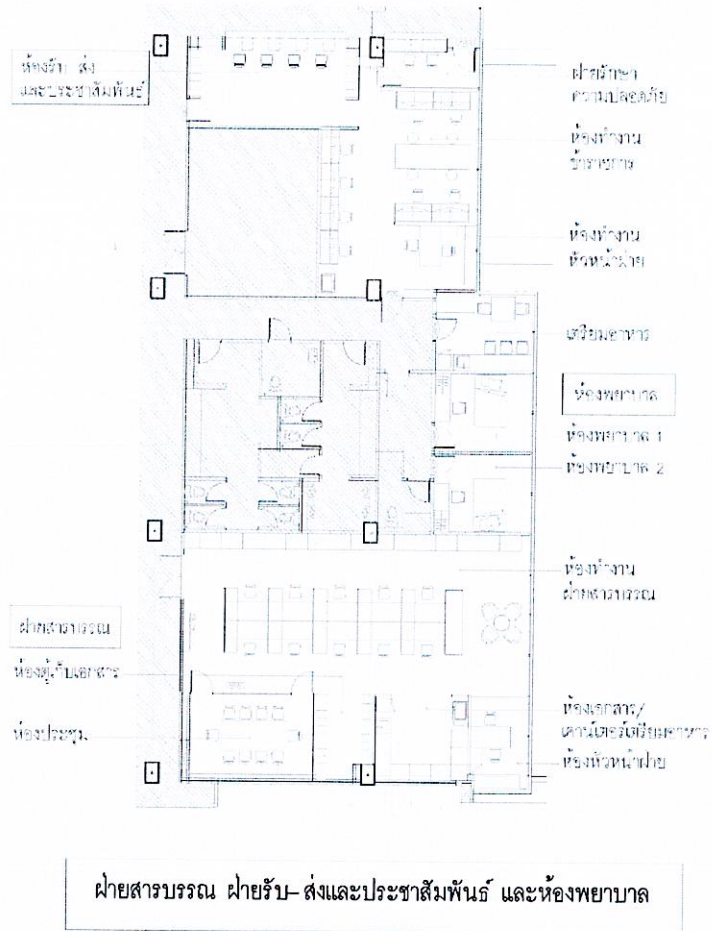
- รื้อย้ายงานระบบวิศวกรรมที่เกี่ยวข้องหรือตามที่กำหนดไว้ในแบบ

- รื้อวงกบและบานประตูเดิม ตามที่ได้ทำเครื่องหมายหรือระบุไว้ตามแบบ

ลงชื่อ.....ประธานกรรมการ ลงชื่อ.....กรรมการ ลงชื่อ.....กรรมการ

๔.๒.๒ งานปรับปรุงตกแต่ง

(๑) ผังแสดงงานปรับปรุงของฝ่ายสารบรรณ ฝ่ายรับ-ส่งและประชาสัมพันธ์ และห้องพยาบาล



๔.๒.๒.๒ รายละเอียดของงานปรับปรุงตกแต่ง

(๑) ฝ่ายสารบรรณ

งานพื้น

- ปูกระเบื้องยางลายไม้

งานผนัง

- ติดตั้งผนังเบายิปซัมบอร์ด ๒ ด้าน โครงคร่าวโลหะ
กันพื้นที่ทำงาน ได้แก่ ห้องประชุม ห้องเก็บเอกสาร
ห้องเก็บของ และห้องหัวหน้าฝ่าย

- ทาสีผนังทึบเดิมและผนังเบาใหม่ ทั้งหมด

- ติดตั้งบัวเชิงผนังอะลูมิเนียมใหม่ทั้งหมด

งานฝ้าเพดาน

- ติดตั้งฝ้าเพดานใหม่ตามรายละเอียดที่แสดงในแบบ

งานประตูและหน้าต่าง

- ติดตั้งวงกบอะลูมิเนียมใหม่ตามแบบรูปรายการ

- ติดตั้งบานประตูนิรภัยใส หนา ๑๒ มิลลิเมตร

พร้อมอุปกรณ์ตามแบบรูปรายการ

- ติดตั้งกระจกนิรภัยใสหนา ๑๒ มิลลิเมตร ที่ช่อง
แสงติดตายตามแบบรูปรายการ

ลงชื่อ.....ประธานกรรมการ ลงชื่อ.....กรรมการ ลงชื่อ.....กรรมการ

งานวิศวกรรม

- ติดฟิล์มฝ้าสูง ๑.๖ เมตร ตามแบบรูปรายการ
- ติดตั้งหน้าต่างบานเลื่อนสลักกระจกใสหนา ๖ มิลลิเมตร พร้อมอุปกรณ์ตามแบบรายการ
- ปรับปรุงและเพิ่มเติมระบบสื่อสารตามแบบงานระบบ พร้อมเชื่อมต่อสัญญาณให้เรียบร้อย
- ติดตั้งงานระบบไฟฟ้าแสงสว่าง และไฟฟ้ากำลังใหม่ตามแบบ
- ปรับย้ายระบบปรับอากาศและระบายอากาศเดิมให้เหมาะสมกับแบบที่ปรับปรุงใหม่ โดยไม่ส่งผลกระทบต่อระบบหลักเดิม
- เพิ่มเติมระบบปรับอากาศและระบายอากาศตามแบบ หรือกรณีที่ประสิทธิภาพของระบบปรับอากาศเดิมลดลง จากการกั้นพื้นที่ใหม่ โดยเสนอแนวทางการติดตั้งให้ผู้ว่าจ้างหรือผู้ออกแบบพิจารณา ก่อนดำเนินการ
- ปรับปรุงและเพิ่มเติม หรือปรับย้าย (ถ้าได้) งานระบบอื่นๆ ที่เกี่ยวข้องที่ได้รับผลกระทบจากการกั้นพื้นที่ใหม่ โดยไม่ส่งผลกระทบต่อระบบหลักเดิม ทั้งนี้ให้เสนอแนวทางการปรับปรุงให้แก่ผู้ว่าจ้างหรือผู้ออกแบบพิจารณา ก่อนดำเนินการ (กรณีที่ไม่มีในแบบ)

งานครุภัณฑ์

- ติดตั้งครุภัณฑ์ติดตั้งกับที่ (BUILT-IN FURNITURE) ตามแบบรูปรายการ ได้แก่ เคาน์เตอร์ห้องประชุม, ตู้ PEGION HOLE, ตู้เอกสาร, เคาน์เตอร์เตรียมอาหาร, ชั้นวางของ
- จัดหาและจัดวางชุดโต๊ะทำงาน (WORK STATION) ได้แก่ โต๊ะทำงาน, ตู้เอกสารใต้โต๊ะ พร้อมติดตั้งผนังหรือฉากกั้นพื้นที่ทำงานแต่ละชุดตามแบบรูปรายการ
- จัดหาและจัดวางโต๊ะประชุมขนาด ๘ ที่นั่ง พร้อมเก้าอี้ในห้องประชุมโต๊ะอเนกประสงค์เล็ก พร้อมเก้าอี้
- จัดหาและจัดวางชุดโต๊ะทำงานพร้อมเก้าอี้ ๑ ชุด ห้องหัวหน้าฝ่าย (โต๊ะทำงาน, ตู้เตี้ยข้างโต๊ะ, ตู้เอกสาร, เก้าอี้รับแขก ๑ ตัว)
- จัดหาตู้เอกสารเตี้ยจัดวางตามแบบ จำนวนและรูปแบบตามแบบรูปรายการ
- จัดหาเก้าอี้นั่งทำงานสำหรับ WORK STATION จำนวนและรูปแบบตามแบบรูปรายการ

- งานมูลนิธิ - จัดหาและติดตั้งมู่ลี่ ตามแบบและรายการ กรณีไม่ได้
ระบุ ให้นำของเดิมกลับมาติดตั้งใหม่
- (๒) ฝ่ายรับ-ส่งและประชาสัมพันธ์ และห้องพยาบาล
- งานพื้น - ปูกระเบื้องยางลายไม้
- งานผนัง - ติดตั้งผนังเบายิปซัมบอร์ด ๒ ด้าน โครงคร่าวโลหะ
กันพื้นที่ ส่วนต่างๆ ตามแบบ ได้แก่ ห้องทำงาน
ห้องรับแขกบัตร ห้องเตรียมอาหาร
- ทาสีผนังเดิมและผนังใหม่ทั้งหมด
- ติดตั้งบัวเชิงผนังอะลูมิเนียมใหม่ทั้งหมด
- ติดตั้งผนังกระจกฝ้าหนา ๖ มิลลิเมตร บนไม้อัด
(ด้านหลังเคาน์เตอร์) รายละเอียดตามแบบรูปรายการ
- งานฝ้าเพดาน - ติดตั้งฝ้าเพดานใหม่ตามรายละเอียดและ
ความสูงที่แสดงในแบบ
- งานประตู - ติดตั้งวงกบอะลูมิเนียมใหม่ตามแบบ
- ติดตั้งบานประตูใหม่พร้อมอุปกรณ์ตามแบบรูป
รายการ (ทางเข้าประชาสัมพันธ์ ห้องเตรียมอาหาร
ห้องพยาบาล)
- ติดตั้งหน้าต่างกระจกนิรภัยใส ติดฟิล์มฝ้า บริเวณ
เหนือเคาน์เตอร์ประชาสัมพันธ์ และแขกบัตร
รายละเอียดตามแบบรูปรายการ (ในงานครุภัณฑ์ติดตั้ง)
- งานวิศวกรรม - ปรับปรุงและเพิ่มเติมระบบสื่อสารตามแบบงาน
ระบบ พร้อมเชื่อมต่อสัญญาณให้เรียบร้อย
- ติดตั้งงานระบบไฟฟ้าแสงสว่าง และไฟฟ้ากำลังใหม่
ตามแบบรูปรายการ
- ปรับย้ายระบบปรับอากาศและระบายอากาศเดิม
ให้เหมาะสมกับแบบที่ปรับปรุงใหม่ โดยไม่ส่งผล
กระทบกับระบบหลักเดิม
- เพิ่มเติมระบบปรับอากาศและระบายอากาศ
ตามแบบ หรือกรณีที่ประสิทธิภาพของระบบปรับ
อากาศเดิมลดลง จากการกันพื้นที่ใหม่ โดยเสนอแนว
ทางการติดตั้งให้ผู้ว่าจ้างพิจารณาก่อนดำเนินการ
- ปรับปรุงและเพิ่มเติม หรือปรับย้ายงานระบบอื่นๆ
ที่เกี่ยวข้องที่ได้รับผลกระทบจากการกันพื้นที่ใหม่
โดยไม่ส่งผลกระทบต่อระบบหลักเดิม ทั้งนี้ให้เสนอ
แนวทางการปรับปรุงให้แก่ผู้ว่าจ้างพิจารณาก่อน
ดำเนินการ (กรณีที่ไม่มีในแบบ)

- งานครุภัณฑ์ - ติดตั้งครุภัณฑ์ติดตั้งกับที่ (BUILT-IN FURNITURE) ตามแบบรูปและรายการ ได้แก่ เคาน์เตอร์ประชาสัมพันธ์, ตู้รับ-ส่งเอกสาร, ตู้เก็บกุญแจ, เคาน์เตอร์แลกบัตร์, เคาน์เตอร์ห้องเตรียมอาหาร
- จัดหาและจัดวางชุดโต๊ะทำงานรายละเอียดและจำนวนตามแบบรูปรายการ
- จัดหาและจัดวางชุดโต๊ะทำงานหัวหน้าฝ่าย จำนวน ๑ ชุด (โต๊ะทำงานและตู้เอกสารข้างโต๊ะ, ตู้เอกสารตั้ง, เก้าอี้ ๒ ตัว) พร้อมผนังหรือฉากกั้นตามแบบรูปรายการ
- จัดหาและจัดวางโต๊ะทำงานกลาง ตามแบบรูปรายการ
- จัดหาเก้าอี้นั่งทำงาน และตู้ลิ้นชักตั้ง ของข้าราชการ ระดับ ๓-๖ จำนวนและรูปแบบตามแบบรูปรายการ
- จัดหาชุดโต๊ะทานอาหารพร้อมเก้าอี้ในห้องเตรียมอาหาร ตามแบบรูปรายการ
- จัดวางครุภัณฑ์ลอยตัวเดิม (เตียง, โต๊ะหัวเตียง, โต๊ะและเก้าอี้) ในห้องพยาบาลตำแหน่งตามแบบรูปรายการ กรณีชำรุดเสียหายให้ซ่อมแซมก่อนจัดวาง
- จัดหาตู้เย็น ๒ ประตู จำนวน ๒ ตู้
- งานมู่ลี่ - ติดตั้งมู่ลี่ชนิดม้วนตามที่กำหนดในแบบ (ถ้ามี) กรณีที่ไม่ได้ระบุ ให้นำของเดิมกลับมาติดตั้งใหม่

๔.๓ ฝ่ายอำนวยการชั้น ๔ พื้นที่โดยประมาณ ๔๓๕ ตารางเมตร

๔.๓.๑ งานรื้อถอน

๔.๓.๑.๑ ย้ายครุภัณฑ์ลอยตัวเดิมจัดเก็บในที่ที่กำหนดไว้ (โดยผู้ว่าจ้าง) บางชิ้นต้องดำเนินการห่อหุ้มด้วยวัสดุที่สามารถป้องกันไม่ให้เกิดความเสียหาย และนำกลับมาจัดวางหรือประกอบใหม่ตามที่กำหนดในแบบ หรือผู้ว่าจ้างต้องการ

๔.๓.๑.๒ ห่อหุ้มป้องกันความเสียหายแก่ครุภัณฑ์หรืออุปกรณ์ขนาดใหญ่ ที่ไม่สามารถเคลื่อนย้ายได้ หรืออุปกรณ์งานระบบที่ไม่ได้กำหนดให้เปลี่ยนแปลง

๔.๓.๑.๓ รื้อถอนมู่ลี่เดิม จัดเก็บและป้องกันความเสียหาย

๔.๓.๑.๔ รื้อฝ้าเพดานเดิมตามที่ได้ทำเครื่องหมายหรือระบุไว้ตามแบบ โดยระมัดระวังไม่ให้เกิดความเสียหายแก่อุปกรณ์งานระบบที่ติดตั้งไว้เดิม และไม่ได้กำหนดให้เปลี่ยนแปลง

๔.๓.๑.๕ รื้อครุภัณฑ์ติดตั้งกับที่ (BUILT-IN FURNITURE) เดิมทั้งหมด

๔.๓.๑.๖ รื้อประตูพร้อมวงกบเดิมตามแบบระบุ

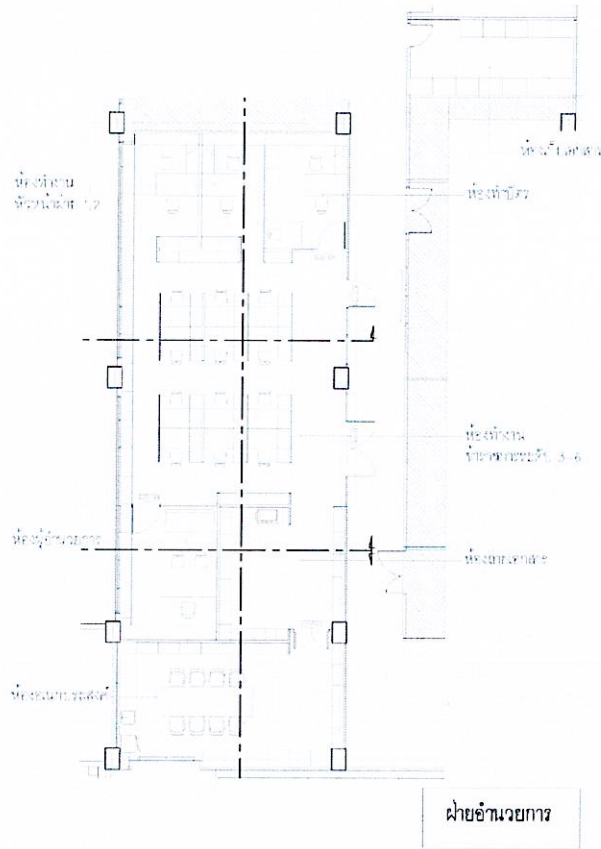
๔.๓.๑.๗ รื้อผนังก่ออิฐเดิมหรือผนังเบาเดิมตามที่ได้ทำเครื่องหมายไว้ในแบบ

๔.๓.๑.๘ รื้อย้ายงานระบบที่เกี่ยวข้องหรือตามที่กำหนดไว้ในแบบ

ลงชื่อ.....ประธานกรรมการ ลงชื่อ.....กรรมการ ลงชื่อ.....กรรมการ

๔.๓.๒ งานปรับปรุงตกแต่ง

๔.๓.๒.๑ ผังแสดงงานปรับปรุงของฝ่ายอำนวยการ



๔.๓.๓ รายละเอียดของงานปรับปรุงตกแต่ง

(๑) ห้องอเนกประสงค์

งานพื้น

- ปรับระดับพื้นเดิมที่ลดระดับไว้ให้เสมอกับระดับพื้นทางเดินหน้าห้อง หรือพื้นที่ทำงาน (เมื่อปูวัสดุแล้วผิวพื้นเสมอกัน) ปรับระดับซีเมนต์ให้เรียบปูด้วยกระเบื้องยางลายไม้

งานผนัง

- ทาสีผนังทึบเดิมทั้งหมด
- ติดตั้งบัวเชิงผนังอะลูมิเนียมใหม่ทั้งหมด

งานฝ้าเพดาน

- ติดตั้งฝ้าเพดานใหม่ตามรายละเอียดและความสูงที่แสดงในแบบรูปรายการ

งานประตู

- ติดตั้งวงกบอะลูมิเนียมใหม่ตามแบบรูปรายการ
- ติดตั้งบานประตูกระจกนิรภัยใส หนา ๑๒ มิลลิเมตร พร้อมอุปกรณ์ รายละเอียดตามแบบรูปและรายการ

- งานวิศวกรรม
- ปรับปรุงและเพิ่มเติมระบบสื่อสารตามแบบงานระบบ พร้อมเชื่อมต่อสัญญาณให้เรียบร้อย
 - ติดตั้งงานระบบไฟฟ้าแสงสว่าง และไฟฟ้ากำลังใหม่ตามแบบรูปรายการ
 - ปรับปรุงและเพิ่มเติมระบบระบายอากาศ ตามแบบงานระบบ
 - ปรับปรุงและเพิ่มเติมระบบประปา ระบบน้ำทิ้ง ตามแบบรูปรายการ
- งานครุภัณฑ์
- ติดตั้งครุภัณฑ์ติดตั้งกับที่ (BUILT-IN FURNITURE) ตามแบบรูปและรายการ ได้แก่ เคาน์เตอร์เตรียมอาหาร, ตู้เก็บวัสดุอุปกรณ์, ตู้สำหรับใส่เครื่องแบบ
 - จัดหาและจัดวางชุดโต๊ะอเนกประสงค์ขนาด ๘ ที่นั่ง พร้อมเก้าอี้ตามแบบรูปรายการ
 - จัดหาตู้เย็น ๒ ประตู จำนวน ๑ ตู้
- งานมู่ลี่
- ติดตั้งมู่ลี่ตามรายการที่กำหนด (ถ้ามี) กรณีที่ไม่ได้กำหนดให้นำของเดิมกลับมาติดตั้งใหม่
- (๒) ห้องผู้อำนวยการ
- งานพื้น
- ปูกระเบื้องยางลายไม้ตามที่ระบุในแบบ
- งานผนัง
- ติดตั้งผนังเบายิปซัมบอร์ด ๒ ด้าน โครงคร่าวโลหะ กั้นพื้นที่ด้านในห้องปิดผิวด้วยลามิเนต และปิดรอยต่อแผ่นด้วยคิ้วอะลูมิเนียม ตามที่ระบุในแบบ (เฉพาะผนังที่ติดกับห้องอเนกประสงค์)
 - ทาสีผนังตามระบุในแบบ
 - ติดตั้งบัวเชิงผนังอะลูมิเนียมใหม่
- งานฝ้าเพดาน
- ติดตั้งฝ้าเพดานใหม่ตามแบบรูปและรายการ
- งานประตู
- ติดตั้งวงกบอะลูมิเนียมใหม่
 - ติดตั้งบานประตูกระจกนิรภัยใส หนา ๑๒ มิลลิเมตร พร้อมอุปกรณ์ ตามแบบและรายการ
 - ติดตั้งบานกระจกใสติดตาย หนา ๑๒ มิลลิเมตร
- งานวิศวกรรม
- ปรับปรุงและเพิ่มเติมระบบสื่อสารตามแบบงานระบบ พร้อมเชื่อมต่อสัญญาณให้เรียบร้อย
 - ติดตั้งงานระบบไฟฟ้าแสงสว่าง และไฟฟ้ากำลังใหม่ตามแบบรูปรายการ
- งานครุภัณฑ์
- ติดตั้งครุภัณฑ์ติดตั้งกับที่ (BUILT-IN FURNITURE) ตามแบบรูปและรายการ ได้แก่ ตู้เอกสาร
 - จัดหาและจัดวางชุดโต๊ะทำงาน พร้อมเก้าอี้
- งานมู่ลี่
- จัดหาและติดตั้งมู่ลี่ตามที่กำหนด

(๓) ห้องเก็บเอกสาร/ถ่ายเอกสาร

- งานพื้น
- ปูกระเบื้องยางลายไม้
 - ติดตั้งที่เปิดในพื้นที่ยก (RAISED FLOOR) เดิม ตามที่กำหนด ตำแหน่งไว้ในแบบ หรือตำแหน่งเดิม หรือ ตามความเหมาะสม เพื่อยกเปิดสำหรับงานซ่อมบำรุง
- งานผนัง
- ฉาบรอยต่อและทาสีผนังเบาที่ติดตั้งใหม่ (ด้านที่ติดกับห้องผู้อำนวยการ)
 - ติดตั้งผนังเบาอีพ็อกซีบอร์ด ๒ ด้าน โครงคร่าวโลหะ ฉาบรอยต่อและทาสี
 - ติดตั้งบัวเชิงผนังอะลูมิเนียมใหม่ (ผนังที่ไม่มีครุภัณฑ์ติดตั้ง)
- งานฝ้าเพดาน
- ติดตั้งฝ้าเพดานใหม่ตามแบบรูปรายการ
- งานวิศวกรรม
- ปรับปรุงและเพิ่มเติมระบบสื่อสารตามแบบงานระบบ พร้อมเชื่อมต่อสัญญาณให้เรียบร้อย
 - ติดตั้งงานระบบไฟฟ้าแสงสว่าง และไฟฟ้ากำลังใหม่ ตามแบบรูปรายการ
- งานครุภัณฑ์
- ติดตั้งครุภัณฑ์ติดตั้งกับที่ (BUILT-IN FURNITURE) ตามแบบรูปรายการ ได้แก่ ตู้เก็บเอกสาร

(๔) พื้นที่ทำงาน

- งานพื้น
- ปูกระเบื้องยางลายไม้
 - ติดตั้งที่เปิดในพื้นที่ยก (RAISED FLOOR) เดิม ตามที่กำหนดตำแหน่งไว้ในแบบ หรือตำแหน่งเดิม หรือ ตามความเหมาะสมเพื่อยกเปิดสำหรับงานซ่อมบำรุง
- งานผนัง
- ติดตั้งผนังเบาอีพ็อกซีบอร์ด ๒ ด้าน โครงคร่าวโลหะกรุผิวทั้ง ๒ ด้านฉาบรอยต่อเรียบ ทาสี กั้นพื้นที่ทำงาน ข้าราชการระดับ ๓-๖ และหัวหน้าฝ่าย ตามแบบรูปรายการ
 - ทาสีผนังทึบเดิมทั้งหมด ตามระบุในแบบรูป
 - ติดตั้งบัวเชิงผนังอะลูมิเนียมใหม่ (ผนังที่ไม่มีครุภัณฑ์ติดตั้ง)
- งานฝ้าเพดาน
- ติดตั้งฝ้าเพดานใหม่ตามแบบ
- งานประตูและช่องแสง
- ติดตั้งวงกบอะลูมิเนียมใหม่ตามแบบ
 - ติดตั้งบานประตูกระจกนิรภัยใส (TEMPERED GLASS) หนา ๑๒ มิลลิเมตร พร้อมอุปกรณ์
 - ติดตั้งกระจกใสติดตายตามแบบรูปรายการ
 - ติดฟิล์มฝ้าสูง ๑.๖ เมตร ตามระบุในแบบ
- งานวิศวกรรม
- ปรับปรุงและเพิ่มเติมระบบสื่อสารตามแบบงานระบบ พร้อมเชื่อมต่อสัญญาณให้เรียบร้อย
 - ติดตั้งงานระบบไฟฟ้าแสงสว่าง และไฟฟ้ากำลังใหม่ ตามแบบ

- ปรับปรุงและเพิ่มเติม หรือปรับย้าย (ถ้าได้) งานระบบอื่นๆ ที่เกี่ยวข้องที่ได้รับผลกระทบจากการกั้นพื้นที่ใหม่ โดยไม่ส่งผลกระทบกับระบบหลักเดิม ทั้งนี้ให้เสนอแนวทางการปรับปรุงให้แก่ผู้ว่าจ้างหรือผู้ออกแบบพิจารณา ก่อนดำเนินการ (กรณีที่ไม่มีในแบบ)
 - ติดตั้งครุภัณฑ์ติดตั้งกับที่ (BUILT-IN FURNITURE) ตามแบบรูปรายการ ได้แก่ ตู้เก็บเอกสาร, ชั้นวางเอกสารติดหน้าต่าง
 - จัดหาและจัดวางชุดโต๊ะทำงาน (WORK STATION) ได้แก่ โต๊ะทำงาน ตู้เอกสารใต้โต๊ะ พร้อมติดตั้งผนังหรือฉากกั้นพื้นที่ทำงานแต่ละชุด ตามแบบรูปรายการ
 - จัดหาตู้เก็บเอกสารเตี้ยจัดวางตามแบบ จำนวนและรูปแบบตามแบบรูปรายการ
 - จัดหาเก้าอี้นั่งทำงานสำหรับ WORK STATION จำนวนและรูปแบบตามแบบรูปรายการ
 - จัดหาและติดตั้งมู่ลี่ปรับแสงตลอดแนวหน้าต่างตามที่กำหนด
- งานครุภัณฑ์
- ปูกระเบื้องยางลายไม้
 - ติดตั้งผนังเบาอิปซีบอร์ด ๒ ด้าน โครงคร่าวโลหะ ฉาบรอยต่อเรียบ ทาสีตามระบุ
 - ติดตั้งบัวเชิงผนังอะลูมิเนียมใหม่ตามแบบรูปรายการ
- งานมู่ลี่
- (๕) ห้องหัวหน้าฝ่าย
- งานพื้น
- งานผนัง
- ติดตั้งฝ้าเพดานใหม่ตามแบบรูปรายการ
- งานฝ้าเพดาน
- งานวิศวกรรม
- ติดตั้งงานระบบสื่อสารตามแบบ พร้อมเชื่อมต่อสัญญาณให้เรียบร้อย
 - ปรับปรุงและเพิ่มเติมหรือปรับย้ายงานระบบอื่นๆ ที่เกี่ยวข้องที่ได้รับผลกระทบจากการกั้นพื้นที่ใหม่ โดยไม่ส่งผลกระทบกับระบบหลักเดิม โดยเสนอแนวทางการปรับปรุงให้แก่ผู้ว่าจ้างหรือผู้ออกแบบพิจารณา ก่อนดำเนินการ (กรณีที่ไม่มีในแบบ)
- งานครุภัณฑ์
- ติดตั้งครุภัณฑ์ติดตั้งกับที่ (BUILT-IN FURNITURE) ตามแบบรูปรายการ ได้แก่ ตู้เก็บเอกสาร
 - จัดหาและจัดวางชุดโต๊ะทำงาน ได้แก่ โต๊ะทำงาน, เก้าอี้ทำงานเก้าอี้หน้าโต๊ะ, ตู้เอกสารใต้โต๊ะ ๒ ชุด ตามแบบรูปรายการ
- (๖) ห้องทำบัตร
- งานพื้น
- ปูกระเบื้องยางลายไม้
 - ติดตั้งที่เปิดในพื้นที่ยก (RAISED FLOOR) เดิม หากจำเป็น หรือที่กำหนดตามแบบ เพื่อยกเปิดสำหรับงานซ่อมบำรุง

- | | |
|--------------------|--|
| งานผนัง | <ul style="list-style-type: none">- ติดตั้งผนังเบาอิพซัมบอร์ด ๒ ด้าน โครงเคร่าวโลหะ ฉาบรอยต่อเรียบ ทาสีตามระบุ- ทาสีผนังที่เหลือตามที่ระบุ- ติดตั้งบัวเชิงผนังอะลูมิเนียมใหม่ตามแบบ |
| งานฝ้าเพดาน | <ul style="list-style-type: none">- ติดตั้งฝ้าเพดานใหม่ตามแบบรูปรายการ |
| งานประตู | <ul style="list-style-type: none">- ติดตั้งวงกบอะลูมิเนียมใหม่ตามแบบและรายการ- ติดตั้งบานประตูกระจกนิรภัย หนา ๑๒ มิลลิเมตร พร้อมอุปกรณ์ ตามแบบรูปรายการ- ติดตั้งกระจกใสติดตาย ตามแบบรูปรายการ |
| งานวิศวกรรม | <ul style="list-style-type: none">- ปรับปรุงและเพิ่มเติมระบบสื่อสารตามแบบ พร้อมเชื่อมต่อสัญญาณให้เรียบร้อย- ติดตั้งระบบไฟฟ้าและแสงสว่าง และไฟฟ้ากำลังใหม่ ตามแบบรูปรายการ- ปรับย้ายระบบปรับอากาศและระบายอากาศให้เหมาะสมกับการกันพื้นที่ใหม่ ตามแบบ กรณีที่ไม่สามารถเป็นไปตามแบบให้เสนอแนวทางการปรับปรุงแก่ผู้ว่าจ้างและผู้ออกแบบพิจารณาقدامดำเนินการ- ปรับปรุงและเพิ่มเติมหรือย้ายตำแหน่งงานระบบอื่น ๆ ที่เกี่ยวข้อง ที่ได้รับผลกระทบจากการกันพื้นที่ใหม่ โดยเสนอแนวทางการปรับปรุงแก่ผู้ว่าจ้างหรือผู้ออกแบบก่อนดำเนินการ |
| งานครุภัณฑ์ | <ul style="list-style-type: none">- ติดตั้งครุภัณฑ์ติดตั้งกับที่ (BUILT-IN FURNITURE) ตามแบบรูปรายการ- จัดหาและจัดวางชุดโต๊ะทำงาน ได้แก่ โต๊ะทำงาน, เก้าอี้ทำงาน เก้าอี้หน้าโต๊ะ เก้าอี้และฉากกันถ้ำยรูป ตามแบบรูปรายการ |
| (๗) ห้องเก็บเอกสาร | |
| งานพื้น | <ul style="list-style-type: none">- ปูกระเบื้องยางลายไม้ |
| งานผนัง | <ul style="list-style-type: none">- ทาสีผนังเดิมทั้งหมด- ติดตั้งบัวเชิงผนังอะลูมิเนียมใหม่ตามแบบรูปรายการ |
| งานฝ้าเพดาน | <ul style="list-style-type: none">- ปรับปรุงฝ้าเพดานเดิม (กรณีมีชำรุดเสียหาย) |
| งานวิศวกรรม | <ul style="list-style-type: none">- ปรับปรุงระบบไฟฟ้าแสงสว่างและไฟฟ้ากำลังให้เหมาะสม |
| งานครุภัณฑ์ | <ul style="list-style-type: none">- ติดตั้งครุภัณฑ์ติดตั้งกับที่ (BUILT-IN FURNITURE) ตามแบบรูปรายการ- จัดหาและจัดวางชั้นวางเอกสาร ตามแบบรูปรายการ |

๔.๔ เงื่อนไขการทำงาน

๔.๔.๑ ผู้รับจ้างจะต้องจัดทำแผนการใช้วัสดุที่ผลิตภายในประเทศ ไม่น้อยกว่าร้อยละ ๖๐ ของมูลค่าวัสดุที่จะใช้ในงานปรับปรุงทั้งหมดตามสัญญา โดยส่งให้ผู้ว่าจ้างเห็นชอบภายใน ๖๐ วัน นับถัดจากวันที่ได้รับหนังสือแจ้งให้เริ่มงาน

อนึ่ง หากมูลค่าหรือปริมาณวัสดุไม่สามารถดำเนินการตามแผนที่เสนอได้ ผู้รับจ้างสามารถ ขอแก้ไขเปลี่ยนแปลงแผนได้ เมื่อดำเนินการเรียบร้อยแล้ว ต้องส่งแผนให้ผู้ว่าจ้างก่อนส่งมอบงานในแต่ละงวด

๔.๔.๒ ผู้รับจ้างจะต้องทำแบบรายละเอียดต่อจากแบบที่ผู้ว่าจ้างจัดให้ รวมถึงจะต้องทำความเข้าใจและดำเนินการให้บรรลุวัตถุประสงค์ของการจ้าง ในเบื้องต้นผู้รับจ้างจะต้องสำรวจตรวจสอบสภาพสถานที่โครงการ โครงสร้างต่าง ๆ รวบรวมและวิเคราะห์ข้อมูล เพื่อการใช้ประโยชน์จากพื้นที่ให้เกิดประโยชน์สูงสุด โดยที่จะต้องให้ค่าปรับปรุงอยู่ในงบประมาณที่กำหนด และการดำเนินการปรับปรุงต้องไม่กระทบต่อเจ้าหน้าที่ผู้ปฏิบัติงานในกระทรวงฯ

๔.๔.๓ ผู้รับจ้างจะต้องทำการตรวจสอบแบบและพื้นที่จริง พร้อมจัดทำรายละเอียดการปรับปรุงซ่อมแซม การตกแต่งภายใน การจัดวางครุภัณฑ์ วิธีการ และตารางแผนการทำงาน/ตารางนำของเข้าพื้นที่การติดตั้งวัสดุ รวมไปถึงจนถึงแคตตาล็อกคุณสมบัติของวัสดุและผลิตภัณฑ์ที่ใช้ให้ผู้ว่าจ้างหรือผู้แทนผู้ว่าจ้างตรวจสอบอย่างน้อย ๗ วันทำการ ก่อนเข้าดำเนินงานทุกครั้ง ในกรณีพื้นที่หรือระยะไม่ตรงกับแบบให้ยึดถือพื้นที่จริงเป็นหลัก เมื่อมีค่าใช้จ่ายเกิดขึ้นจะต้องอยู่ในความรับผิดชอบของผู้รับจ้างแต่เพียงผู้เดียว

๔.๔.๔ ผู้รับจ้างจะต้องรับรองว่าได้ตรวจสอบและทำความเข้าใจในรายละเอียดของงานจ้างโดยถี่ถ้วนแล้ว หากปรากฏว่ารายละเอียดของงานจ้างนั้นผิดพลาดหรือคลาดเคลื่อนไปจากหลักการทางงานสถาปัตยกรรม งานวิศวกรรมหรือทางเทคนิค ผู้รับจ้างจะปฏิบัติตามคำวินิจฉัยของผู้ว่าจ้างหรือผู้แทนผู้ว่าจ้าง คณะกรรมการตรวจรับวัสดุ เพื่อให้งานแล้วเสร็จสมบูรณ์ คำวินิจฉัยดังกล่าวให้ถือเป็นที่สุด โดยผู้รับจ้างจะคิดค่าจ้าง ค่าเสียหาย หรือค่าใช้จ่ายอื่น ๆ เพิ่มขึ้นจากผู้ว่าจ้างไม่ได้

ในกรณีที่แบบไม่ชัดเจน ขัดแย้งกันหรือไม่ตรงกับรายการประกอบแบบ ให้แจ้งผู้ว่าจ้างเพื่อพิจารณาสั่งการแก้ไข อย่างหนึ่งอย่างใดก่อนที่จะปฏิบัติงาน ถ้าผู้รับจ้างไม่ปฏิบัติตามนี้หากมีข้อผิดพลาดใด ๆ เกิดขึ้นผู้รับจ้างต้องรับผิดชอบในข้อผิดพลาดนั้น ๆ ให้ถูกต้องตามคำสั่ง โดยจะเรียกร้องค่าจ้างเพิ่มเติมหรือขอต่ออายุสัญญาจ้างไม่ได้

หากมีข้อความหรือข้อกำหนดอื่น รวมถึงแบบและวัสดุใด ๆ ที่ไม่ชัดเจน หรือไม่ สามารถดำเนินการติดตั้งได้ในงานปรับปรุงนี้ ผู้รับจ้างสามารถเปลี่ยนแปลงได้ตามความเหมาะสม เพื่อให้สอดคล้องกับสภาพสถานที่ปรับปรุงจริง โดยผู้รับจ้างต้องนำเสนอและขออนุมัติจากผู้ว่าจ้างและผู้ออกแบบ

งานสิ่งใดก็ตาม ถ้าผู้รับจ้างไม่ปฏิบัติตามรูปแบบการรายการที่กำหนด หรือรายการที่สั่งแก้ไขเปลี่ยนแปลง โดยคำสั่งของผู้ว่าจ้าง ผู้รับจ้างจะต้องรับผิดชอบต่อผลเสียหายหรือผลงานที่ไม่ถูกต้องที่เกิดขึ้น และจะต้องจัดการแก้ไขเพิ่มเติมให้ถูกต้องตามรายการดังกล่าวข้างต้น โดยจะเรียกร้องค่าใช้จ่ายเพิ่มหรือถือเป็นข้ออ้างในการขอต่ออายุสัญญาจ้างไม่ได้ กรณีที่ไม่สามารถซ่อมแซมปรับปรุงได้ ต้องเสนอแบบแก้ไขที่มีสถาปนิกและวิศวกรรับรองต่อผู้ว่าจ้าง เพื่อให้สามารถดำเนินการซ่อมแซมปรับปรุงได้

๔.๔.๕ ขณะที่มีการซ่อมแซมปรับปรุง ผู้รับจ้างจะต้องกันเขตพื้นที่ปรับปรุงและมีป้ายบอกให้ชัดเจน รักษาความสะอาดและจะต้องมีอุปกรณ์ป้องกันฝุ่นละออง PM ๒.๕ เสียงและกลิ่นที่เกิดจากการรื้อถอน ซ่อมแซม ปรับปรุง ให้เรียบร้อยรวมทั้งป้องกันผลกระทบต่อพื้นที่ข้างเคียง โดยเฉพาะการป้องกันฝุ่นเข้าห้อง AHU เพื่อให้งานมีคุณภาพตามมาตรฐานและความปลอดภัย

๔.๔.๖ ผู้รับจ้างจะต้องจัดหาวัสดุอุปกรณ์และเครื่องใช้ของสำนักงานฯ ไม่ให้เกิดการชำรุดเสียหาย หากเกิดการชำรุดเสียหายผู้เสนอราคาจะต้องรับผิดชอบต่อความเสียหายที่เกิดขึ้นและจะต้องจัดเจ้าหน้าที่ทำความสะอาดพื้นที่หลังจากทำงานทุกวันเพื่อให้สามารถใช้ปฏิบัติงานในวันรุ่งขึ้นได้

๔.๔.๗ ผู้รับจ้างต้องรับผิดชอบค่าใช้จ่ายเกี่ยวกับการป้องกันอุบัติเหตุ และโรคอันเนื่องมาจากการทำงาน ที่อาจเกิดขึ้นในสถานที่ปฏิบัติงานโดยอ้างอิงแนวทางการดำเนินงานตามมาตรฐานความปลอดภัยในการทำงานเกี่ยวกับงานปรับปรุงและกฎหมายที่เกี่ยวข้อง พร้อมทั้งต้องมีบุคลากรที่มีความรู้ และผ่านการอบรม มีความเข้าใจเกี่ยวกับการป้องกันอุบัติเหตุอันตรายที่อาจจะเกิดขึ้นให้เพียงพอและเหมาะสม เพื่อดำเนินการตามสัญญาว่าจ้าง

๔.๔.๘ การส่งหยุดงานการซ่อมแซมปรับปรุงที่ผิดจากรูปแบบหรือไม่ได้คุณภาพที่ดี ผู้ว่าจ้างหรือผู้แทนผู้ว่าจ้างมีสิทธิส่งหยุดงานได้จนกว่าผู้รับจ้างจะดำเนินการแก้ไขให้เรียบร้อย โดยผู้รับจ้างจะเรียกชดเชยค่าเสียหายหรือขอขยายระยะเวลาตามสัญญาไม่ได้

๔.๔.๙ ผู้รับจ้างต้องใช้วัสดุที่เป็นของใหม่ที่มีคุณภาพตามมาตรฐานสินค้าและบริการมาตรฐานอุตสาหกรรม โดยผู้รับจ้างจะต้องทำประกอบตกแต่งและติดตั้งวัสดุที่นำมาใช้ด้วยฝีมือประณีต มีคุณภาพถูกต้องตามวัตถุประสงค์และตามหลักวิชาช่างที่ดี โดยจะต้องส่งตัวอย่างวัสดุและเอกสารประกอบให้ผู้ว่าจ้างหรือผู้แทนผู้ว่าจ้างเห็นชอบก่อนการดำเนินงาน เมื่อเกิดการเสียหายในระหว่างการปรับปรุงซ่อมแซม หรือในระยะประกันตามสัญญา ผู้รับจ้างจะต้องแก้ไขหรือเปลี่ยนใหม่ภายใน ๗ วัน โดยจะเรียกชดเชยค่าใช้จ่ายเพิ่มเติมไม่ได้ และไม่สามารถนำมาเป็นข้ออ้างในการขอต่ออายุสัญญาได้

๔.๔.๑๐ ผู้รับจ้างจะต้องจัดหาคนงานที่มีความเชี่ยวชาญในแต่ละงาน ให้เพียงพอต่อการทำงานในแต่ละวัน รวมถึงบุคคลที่ถือสัญชาติไทยต้องขึ้นทะเบียนนายจ้าง/ลูกจ้างตาม พรบ.ประกันสังคม พ.ศ. ๒๕๓๓ ให้ถูกต้อง ถ้าหากเป็นคนงานต่างด้าวจะต้องขึ้นทะเบียนแรงงานต่างด้าว ตามพระราชบัญญัติการทำงานของคนต่างด้าว พ.ศ. ๒๕๕๑

๔.๔.๑๑ ผู้รับจ้างต้องจัดหามิเตอร์ไฟฟ้า, มิเตอร์น้ำประปา พร้อมอุปกรณ์อื่น ๆ ที่เกี่ยวข้อง และรับผิดชอบค่าน้ำประปา ค่าไฟฟ้าและค่าสาธารณูปโภค สำหรับงานบริเวณที่ดำเนินการ

๔.๔.๑๒ การนำขยะ วัสดุจากการรื้อถอน ออกไปนอกพื้นที่ ต้องได้รับอนุมัติและต้องตรวจสอบก่อนออกจากพื้นที่ทุก ๆ ครั้ง

๔.๑.๑๓ ห้ามผู้รับจ้างสูบบุหรี่ เสพสารเสพติด หรือสิ่งของมีเมาต่าง ๆ ในสถานที่ปฏิบัติงานโดยเด็ดขาด

๔.๕ ข้อกำหนดทั่วไป

๔.๕.๑ การเตรียมงานของผู้รับจ้าง

(๑) สำรองสภาพของหน่วยงานที่จะทำการปรับปรุงและตกแต่ง ตรวจสอบวัดระยะขนาดของพื้นที่ อุปกรณ์ไฟฟ้า และงานท่อน้ำโดยละเอียด เพื่อเป็นข้อมูลในการประกอบเฟอร์นิเจอร์และงานตกแต่งภายใน

(๒) ผู้รับจ้างจะต้องทำการศึกษาแบบรายละเอียด และรายการประกอบแบบตลอดจนขั้นตอนการดำเนินงานต่าง ๆ ในกรณีที่ผู้รับจ้างมีข้อสงสัยต้องการคำชี้แจง ผู้ว่าจ้างจะเป็นผู้ชี้แจงเกี่ยวกับงานก่อสร้าง สัญญา เงื่อนไข หรืออื่น ๆ โดยจะถือคำชี้แจง คำแนะนำเหล่านั้น เป็นส่วนหนึ่งของเอกสารประกอบสัญญาในระหว่างการก่อสร้าง มิให้ผู้รับจ้างทำงานโดยปราศจากแบบและคำแนะนำที่เหมาะสม ผู้รับจ้างจะต้องรับผิดชอบต่องานทั้งหมดรวมทั้งแก้ไขให้ถูกต้อง

ลงชื่อ.....ประธานกรรมการ ลงชื่อ.....กรรมการ ลงชื่อ.....กรรมการ

(๓) จัดหา จัดซื้อ และนำวัสดุอุปกรณ์ประกอบการตกแต่ง ช่างเทคนิค ช่างฝีมือและแรงงาน ตลอดจนเครื่องมือเครื่องใช้ต่าง ๆ เพื่อดำเนินการตามแบบรายละเอียด และรายการประกอบแบบให้เสร็จสมบูรณ์ ทันตามเวลาที่กำหนดในสัญญาจ้าง

(๔) หาวิธีในการปฏิบัติงาน เพื่อมิให้เป็นภาระรบกวนต่อการทำงานของคุณลูกค้าข้างเคียง การเก็บรักษาวัสดุตกแต่ง การเก็บกวาดเศษวัสดุเหลือใช้ การรักษาความสงบในระหว่างการปฏิบัติงานและอื่นๆ

๔.๕.๒ การจัดทำแผนงาน

ผู้รับจ้างต้องจัดทำแผนงานนำเสนอต่อผู้ว่าจ้าง หรือตัวแทนของผู้ว่าจ้างภายใน ๒๐ วัน นับแต่วันที่ได้รับแจ้ง ซึ่งจะต้องประกอบด้วย

(๑) ระยะเวลาที่รถขนย้ายหรือจัดเก็บ (ถ้ามี)
(๒) เวลาเริ่มงานการปรับปรุงตกแต่งแต่ละชั้นตอนโดยเสนอการแบ่งพื้นที่เป็น ๓ ส่วน (ตามลักษณะอาคาร) เพื่อไม่ให้เกิดผลกระทบกับการทำงานของผู้ว่าจ้าง

(๓) เวลาการจัดหาวัสดุและอุปกรณ์
(๔) การเตรียมงาน ชั้นตอน และดำเนินการประกอบงานที่โรงงาน
(๕) ระยะเวลาติดตั้ง ณ หน่วยงาน
(๖) ระยะเวลาในการขนย้ายครุภัณฑ์เดิมมาจัดวางในพื้นที่ใหม่
(๗) ระยะเวลาการทดสอบงานระบบวิศวกรรมต่างๆ ที่เกี่ยวข้อง รวมถึงการตรวจสอบคุณภาพงานตกแต่ง และงานครุภัณฑ์ทั้งหมดและดำเนินการแก้ไขก่อนสิ้นสุดสัญญา

๔.๕.๓ ความปลอดภัย

ผู้รับจ้างจะต้องรับผิดชอบในความปลอดภัยเกี่ยวกับทรัพย์สินของผู้ว่าจ้าง การบาดเจ็บ การเสียชีวิต อันเกิดจากอุบัติเหตุในการปรับปรุงของผู้ที่เกี่ยวข้อง หรือช่าง และคนงานของผู้รับเหมา ตลอดจนต้องจัดเตรียมอุปกรณ์การปฐมพยาบาล

๔.๕.๔ การป้องกันความเสียหายอันจะเกิดขึ้นกับอาคาร

ผู้รับจ้างต้องระมัดระวังไม่ให้งานเกิดความเสียหายแก่ตัวอาคาร รวมทั้งโครงสร้างอาคาร และส่วนประกอบอื่น ๆ ที่มีอยู่แล้ว เช่น อุปกรณ์ไฟฟ้า, อุปกรณ์ปรับอากาศ ฯลฯ หากมีความเสียหายใด ๆ เกิดขึ้น ผู้รับจ้างต้องรับผิดชอบในการซ่อมแซมแก้ไขด้วยค่าใช้จ่ายของผู้รับจ้างเอง จนได้รับความพอใจจากผู้ว่าจ้าง

๔.๕.๕ การควบคุมบุคคลภายนอก

ผู้รับจ้างต้องควบคุมบุคคลที่ไม่เกี่ยวข้องกับการปรับปรุง เข้ามาในบริเวณที่ทำการปรับปรุงเป็นอันขาด และจะต้องรับผิดชอบต่อความเสียหายที่เกิดขึ้นในทุกกรณี

๔.๕.๖ ผู้ควบคุมงานของผู้รับจ้าง

ผู้รับจ้างจะต้องจ้างหรือแต่งตั้งหัวหน้าคุมงานปรับปรุง หรือผู้รับผิดชอบงานเพื่อเป็นตัวแทนรับผิดชอบงานทุกชนิดของผู้รับจ้างทั้งด้านโรงงาน และการติดตั้งที่สถานที่

๔.๕.๗ การตรวจงาน

ผู้ว่าจ้างมีสิทธิตรวจงานและดูความคืบหน้าของงานระหว่างการดำเนินงานปรับปรุงตลอดเวลา เพื่อตรวจสอบและวัดผลการดำเนินงานให้ถูกต้อง

๔.๕.๘ การสั่งซื้อของและวัสดุ

วัสดุและอุปกรณ์การตกแต่งบางอย่างซึ่งจำเป็นต้องสั่งซื้อพิเศษ ผู้รับจ้างต้องสั่งซื้อของนั้น ๆ ล่วงหน้า หรือตรวจสอบจำนวนว่ามีมากพอที่จะใช้หรือไม่ เพื่อจะได้ทันกับการประกอบและดำเนินงานทันตามสัญญาที่กำหนด

๔.๕.๙ การใช้วัสดุเทียบเท่าและการใช้วัสดุอื่นแทน

ในกรณีที่วัสดุหรืออุปกรณ์ที่กำหนดให้ตามแบบรายละเอียดและรายการประกอบแบบไม่สามารถที่จะจัดหาได้ในท้องตลาด ผู้รับจ้างต้องยื่นขออนุมัติการใช้วัสดุเทียบเท่า โดยต้องนำเสนอวัสดุที่ขอเทียบเท่ามากกว่า ๑ รายการ เพื่อจะได้เปรียบเทียบคุณภาพได้ตามความประสงค์ และระยะเวลาที่เสียไปในการขอเทียบเท่า นั้น หากวัสดุหรืออุปกรณ์ที่ขอเทียบเท่าราคาต่ำกว่าวัสดุที่กำหนดให้ในแบบรายละเอียดและรายการประกอบแบบ ผู้รับจ้างยินดีที่จะให้ผู้ว่าจ้างหักเงินในส่วนของวัสดุที่ขาดไปเมื่อมีการจ่ายเงินในงวดต่อไป หรือถ้าหากราคาสูงกว่าเดิม ผู้รับจ้างจะเรียกร้องค่าใช้จ่ายเพิ่มจากเดิมไม่ได้ ฉะนั้น ในการขอวัสดุเทียบเท่าหรือใช้วัสดุแทน ให้ใช้วัสดุที่มีราคาและคุณภาพใกล้เคียงกับวัสดุที่กำหนดให้ในแบบรายละเอียดและรายการประกอบแบบ แต่ทั้งนี้จะต้องได้รับอนุมัติจากผู้ว่าจ้างก่อน

๔.๕.๑๐ แบบรายละเอียดและรายการประกอบแบบ

แบบรายละเอียดและรายการประกอบแบบในงานนี้ทั้งหมด ผู้รับจ้างจะนำไปใช้ในงานชิ้นอื่น ๆ ไม่ได้ และผู้ว่าจ้างมีสิทธิที่จะเรียกร้องแบบรายละเอียดและรายการประกอบแบบคืน เมื่องานปรับปรุงทั้งหมดได้สิ้นสุดลง

ผู้ว่าจ้างจะมอบแบบรูปและรายละเอียดประกอบแบบก่อสร้าง สำหรับใช้ในการปรับปรุง ตกแต่งให้แก่ผู้รับจ้างเป็นจำนวน ๒ ชุด นอกเหนือจากสัญญาโดยไม่ต้องเสียค่าใช้จ่ายใด ๆ ทั้งสิ้น ผู้รับจ้างจะต้องเก็บรักษาแบบรูปและรายละเอียดประกอบแบบ จำนวน ๑ ชุด โดยเข้ารูปล่มให้เรียบร้อยไว้ ณ สถานที่ก่อสร้าง และพร้อมที่จะนำมาใช้ได้ตลอดเวลา ผู้รับจ้างจะต้องเก็บรักษาสำเนาเอกสารอื่น ๆ ที่ประกอบสัญญาไว้ ณ สถานที่ดำเนินการด้วย

๔.๕.๑๑ ข้อขัดแย้งในแบบรายละเอียดและรายการประกอบแบบ

ในการปฏิบัติงานปรับปรุง หากมีข้อขัดแย้งหรือประสบปัญหาอันเป็นข้อขัดแย้งในวิธีปฏิบัติงานอันเกิดจากแบบรายละเอียดและรายการประกอบแบบ ให้ผู้รับจ้างแจ้งต่อผู้ว่าจ้างเพื่อพิจารณาทันที ก่อนที่จะลงมือดำเนินการต่อไปตามที่กำหนดไว้ โดยต้องไม่ถือว่าเป็นการแก้ไขเปลี่ยนแปลงแบบรายละเอียดและรายการประกอบแบบแต่อย่างใด

๔.๕.๑๒ ระยะเวลามาตรฐานต่างๆ

ขนาดและมาตรฐานส่วนต่าง ๆ ที่ปรากฏในแบบรายละเอียดและรายการประกอบแบบ การอ่านแบบให้ถือความสำคัญตามลำดับต่อไปนี้

- ก. แบบรูป
- ข. ระยะเวลาที่เป็นตัวเลข
- ค. อักษรที่ปรากฏอยู่ในแบบรูป
- ง. แบบขยาย แบบขยายเพิ่มเติม
- จ. แบบขยายที่ได้รับอนุมัติ

๔.๕.๑๓ การเปลี่ยนแปลงในงานปรับปรุง

ผู้ว่าจ้างมีสิทธิที่จะสั่งเปลี่ยนแปลงรายละเอียดวัสดุและอุปกรณ์ หรือเปลี่ยนแปลงรูปแบบตามสภาพของสถานที่ติดตั้ง เพื่อให้ได้ซึ่งประโยชน์ใช้สอยและให้ได้มาซึ่งงานที่สมบูรณ์ โดยที่การเปลี่ยนแปลงนี้ไม่ได้ทำให้ราคาสูงขึ้น

ในกรณีที่มีการตรวจพบว่า ผู้รับจ้างทำการตกแต่งไม่ตรงตามแบบรายละเอียดและรายการประกอบแบบ ผู้ว่าจ้างหรือตัวแทนของผู้ว่าจ้างและผู้ออกแบบ มีสิทธิให้ผู้รับจ้างทำการแก้ไขให้ถูกต้องทันที โดยผู้รับจ้างจะเรียกร้องค่าเสียหายหรือต่อสัญญาไม่ได้ไม่ว่ากรณีใด ๆ ทั้งสิ้น

๔.๕.๑๔ การเสนอตัวอย่างครุภัณฑ์และตัวอย่างวัสดุ

ก่อนการดำเนินการประกอบเฟอร์นิเจอร์ทุกชิ้น ผู้รับจ้างต้องเสนอตัวอย่างที่ประกอบเสร็จแล้วต่อผู้ว่าจ้างเพื่อพิจารณาอนุมัติ และเพื่อทำการปรับปรุงในกรณีที่ผู้ออกแบบมีความประสงค์ที่จะทำให้การปรับปรุงตัวอย่างเฟอร์นิเจอร์นั้น ๆ จนเป็นที่พอใจของผู้ว่าจ้าง และให้ยึดถือตัวอย่างที่ได้รับอนุมัตินี้ ซึ่งรวมถึงงานด้านฝีมือและความสวยงามเป็นหลักในการประกอบเฟอร์นิเจอร์ชิ้นอื่นต่อไป โดยถือว่าตัวอย่างนี้เป็นส่วนหนึ่งของสัญญา ผู้รับจ้างจะเรียกค่าใช้จ่ายเพิ่มมิได้ อนึ่ง ถ้ามีปัญหาเกี่ยวกับวัสดุหรืออุปกรณ์สำเร็จรูปต่าง ๆ ที่มีรูปทรงลักษณะผิว สี หรือลวดลายอันจะก่อให้เกิดความแตกต่างกันในด้านความงาม ผู้รับจ้างต้องส่งรูปแบบหรือตัวอย่างวัสดุหรืออุปกรณ์นั้น ๆ ให้พิจารณาเลือกก่อนนำไปดำเนินการ หากผู้รับจ้างดำเนินการติดตั้งหรืออุปกรณ์ต่าง ๆ ที่มีได้รับความเห็นชอบแล้ว ผู้รับจ้างต้องจัดหาวัสดุหรืออุปกรณ์ที่ผู้ออกแบบหรือผู้ว่าจ้างเห็นชอบมาเปลี่ยนให้ทันที

๔.๕.๑๕ การทำความสะอาด

ผู้รับจ้างจะต้องเก็บกวาดทำความสะอาดทั้งภายในและภายนอกอาคาร และบริเวณก่อสร้างให้เรียบร้อย วัสดุที่ไม่ใช้แล้วต้องทำการขนออกให้พ้นบริเวณทั้งหมด และปิดกวาดอาคารให้สะอาด นอกจากนั้นผู้รับจ้างจะต้องทำความสะอาดเป็นพิเศษสำหรับงานดังต่อไปนี้

(๑) ทำความสะอาดกระจกทั้งหมด ผู้รับจ้างจะต้องลบรอยเปื้อนและสีบนกระจก และจะต้องระมัดระวังไม่ให้กระจกมีรอยขีดข่วนใด ๆ

(๒) ทำความสะอาดงานทุกชิ้นที่ทาสี ตกแต่งและย้อมสี ผู้รับจ้างจะต้องลบรอยเครื่องหมาย รอยเปื้อน รอยนิ้วมือ และ/หรือขี้ฝุ่นจากงานทาสี ตกแต่ง และย้อมสี

(๓) รั้วงานเครื่องป้องกันชั่วคราวออก ผู้รับจ้างจะต้องรื้อถอนเครื่องป้องกันชั่วคราวออกให้หมดทำความสะอาดและขัดพื้นเมื่องานเสร็จสมบูรณ์

(๔) ทำความสะอาดและขัดอุปกรณ์โลหะของงานทั้งหมด ผู้รับจ้างจะต้องทำความสะอาดและขัดอุปกรณ์โลหะของงานทั้งหมด รวมทั้งขัดรอยเปื้อน ฝุ่นละออง สี ฯลฯ เมื่องานเสร็จ

(๕) ขัดรอย จุด ขีดข่วน และสีจากงานปูพื้นกระเบื้อง ผู้รับจ้างจะต้องทำความสะอาดสิ่งติดตั้งและอุปกรณ์ทั้งหมด ลบรอยเปื้อน สี ฝุ่น และสิ่งสกปรกทั้งหมด

๔.๕.๑๖ การทดสอบอุปกรณ์ต่าง ๆ

ผู้รับจ้างต้องทดสอบอุปกรณ์ต่าง ๆ เช่น อุปกรณ์บานเปิด กุญแจ ไฟฟ้า ประปา อุปกรณ์เครื่องใช้ และอื่น ๆ จนสามารถใช้การได้ทุกจุด

๔.๕.๑๗ การกำจัดวัสดุที่รื้อถอน

วัสดุก่อสร้าง อุปกรณ์ ครุภัณฑ์ และอื่น ๆ ที่รื้อถอนออก จะเป็นกรรมสิทธิ์ของผู้ว่าจ้าง ผู้รับจ้างจะต้องกำจัดวัสดุที่ไม่ใช้ตามแต่ผู้ว่าจ้างจะสั่ง

๔.๕.๑๘ ในการส่งมอบงาน ผู้รับจ้างจะต้องดำเนินการทุกอย่างที่ระบุให้เสร็จเรียบร้อยจนใช้งานได้ รวมถึงเอกสารคู่มือการใช้งานอุปกรณ์เอกสารรับประกันวัสดุอุปกรณ์ (ถ้ามี) ภายในกำหนดเวลาที่ระบุไว้ในสัญญา

๕. ระยะเวลาดำเนินการ

ระยะเวลาดำเนินการ ๒๓๐ วัน (สองร้อยเจ็ดสิบวัน) นับจากวันลงนามในสัญญา โดยมีเงื่อนไขการทำงาน ดังนี้

๕.๑ วันจันทร์ - วันศุกร์ หลังเวลาทำการ หรือตามผู้ว่าจ้างอนุญาต

๕.๒ วันเสาร์ - วันอาทิตย์ และวันหยุดนักขัตฤกษ์ เวลา ๐๘.๐๐ - ๑๗.๐๐ น. หรือตามผู้ว่าจ้างอนุญาต

ลงชื่อ.....ประธานกรรมการ ลงชื่อ.....กรรมการ ลงชื่อ.....กรรมการ

๖. หลักเกณฑ์การพิจารณาคัดเลือกข้อเสนอ

เกณฑ์ราคา

๗. วงเงินงบประมาณ

๑๖,๑๔๐,๐๐๐.- บาท (สิบหกล้านบาทหนึ่งแสนสี่หมื่นบาทถ้วน)

๘. ระยะเวลาการส่งมอบ

ผู้รับจ้างจะต้องส่งมอบงานเป็นงวด จำนวน ๘ งวดงาน ดังนี้

งวดที่ ๑ - งวดที่ ๒ ฝ่ายอุษเมธการทูต ชั้น B๑

งวดที่ ๑ เป็นร้อยละ ๑๐ ของค่าจ้างตามที่ตกลงทำสัญญาทำสัญญาว่าจ้าง จะจ่ายเงินให้เมื่อผู้รับจ้างได้ดำเนินการ ดังนี้

- (๑) งานผนัง/งานพื้น/งานฝ้าเพดาน แล้วเสร็จไม่น้อยกว่าร้อยละ ๖๐
 - (๒) งานประตู-หน้าต่าง แล้วเสร็จไม่น้อยกว่าร้อยละ ๖๐
 - (๓) งานปรับปรุงงานระบบวิศวกรรมประกอบอาคาร แล้วเสร็จไม่น้อยกว่าร้อยละ ๖๐
 - (๔) งานครุภัณฑ์ติดตั้งกับที่ (BUILT-IN) แล้วเสร็จไม่น้อยกว่าร้อยละ ๖๐
- กำหนดให้แล้วเสร็จภายใน ๔๕ วัน

งวดที่ ๒ เป็นร้อยละ ๗.๕ ของค่าจ้างตามที่ตกลงทำสัญญาทำสัญญาว่าจ้าง จะจ่ายเงินให้เมื่อผู้รับจ้างได้ดำเนินการ ดังนี้

- (๑) งานผนัง/งานพื้น/งานฝ้าเพดาน แล้วเสร็จ
 - (๒) งานประตู-หน้าต่างแล้วเสร็จ
 - (๓) งานปรับปรุงงานระบบวิศวกรรมประกอบอาคารแล้วเสร็จ
 - (๔) งานครุภัณฑ์ติดตั้งกับที่ (BUILT-IN) แล้วเสร็จ
 - (๕) ทดสอบระบบต่างๆ เก็บงาน, ทำความสะอาด ทั้งหมดแล้วเสร็จ
- กำหนดให้แล้วเสร็จภายใน ๗๕ วัน

งวดที่ ๓ - งวดที่ ๔ ฝ่ายสารบรรณ ฝ่ายรับ-ส่งและประชาสัมพันธ์ และห้องพยาบาล ชั้น ๑

งวดที่ ๓ เป็นร้อยละ ๑๗ ของค่าจ้างตามที่ตกลงทำสัญญาทำสัญญาว่าจ้าง จะจ่ายเงินให้เมื่อผู้รับจ้างได้ดำเนินการ ดังนี้

- (๑) งานผนัง/งานพื้น/งานฝ้าเพดาน แล้วเสร็จไม่น้อยกว่าร้อยละ ๖๐
 - (๒) งานประตู-หน้าต่าง แล้วเสร็จไม่น้อยกว่าร้อยละ ๖๐
 - (๓) งานปรับปรุงงานระบบวิศวกรรมประกอบอาคารแล้วเสร็จไม่น้อยกว่าร้อยละ ๖๐
 - (๔) งานครุภัณฑ์ติดตั้งกับที่ (BUILT-IN) แล้วเสร็จไม่น้อยกว่าร้อยละ ๖๐
- กำหนดให้แล้วเสร็จภายใน ๑๒๐ วัน

งวด ๔ เป็นร้อยละ ๑๑.๕ ของค่าจ้างตามที่ตกลงทำสัญญาทำสัญญาว่าจ้าง จะจ่ายเงินให้เมื่อผู้รับจ้างได้ดำเนินการ ดังนี้

- (๑) งานผนัง/งานพื้น/งานฝ้าเพดาน แล้วเสร็จ
 - (๒) งานประตู-หน้าต่างแล้วเสร็จ
 - (๓) งานปรับปรุงงานระบบวิศวกรรมประกอบอาคารแล้วเสร็จ
 - (๔) งานครุภัณฑ์ติดตั้งกับที่ (BUILT-IN) แล้วเสร็จ
 - (๕) ทดสอบระบบต่างๆ เก็บงาน, ทำความสะอาด ทั้งหมดแล้วเสร็จ
- กำหนดให้แล้วเสร็จภายใน ๑๕๐ วัน

งวดที่ ๕ - งวดที่ ๖ ฝ่ายอำนวยการ ชั้น ๔

งวด ๕ เป็นร้อยละ ๑๔ ของค่าจ้างตามที่ตกลงทำสัญญาทำสัญญากว่าจ้าง จะจ่ายเงินให้เมื่อผู้รับจ้างได้ดำเนินการ ดังนี้

- (๑) งานผนัง/ งานพื้น/ งานฝ้าเพดาน แล้วเสร็จไม่น้อยกว่าร้อยละ ๖๐
 - (๒) งานประตู-หน้าต่างแล้วเสร็จไม่น้อยกว่าร้อยละ ๖๐
 - (๓) งานปรับปรุงงานระบบวิศวกรรมประกอบอาคารแล้วเสร็จไม่น้อยกว่าร้อยละ ๖๐
 - (๔) งานครุภัณฑ์ติดตั้งกับที่ (BUILT-IN) แล้วเสร็จไม่น้อยกว่าร้อยละ ๖๐
- กำหนดให้แล้วเสร็จภายใน ๑๙๕ วัน

งวด ๖ เป็นร้อยละ ๙ ของค่าจ้างตามที่ตกลงทำสัญญาทำสัญญากว่าจ้าง จะจ่ายเงินให้เมื่อผู้รับจ้างได้ดำเนินการ ดังนี้

- (๑) งานผนัง/ งานพื้น/ งานฝ้าเพดาน แล้วเสร็จ
 - (๒) งานประตู-หน้าต่างแล้วเสร็จ
 - (๓) งานปรับปรุงงานระบบวิศวกรรมประกอบอาคารแล้วเสร็จ
 - (๔) งานครุภัณฑ์ติดตั้งกับที่ (BUILT-IN) แล้วเสร็จ
 - (๕) ทดสอบระบบต่างๆ เก็บงาน, ทำความสะอาด ทั้งหมดแล้วเสร็จ
- กำหนดให้แล้วเสร็จภายใน ๒๒๕ วัน

งวดที่ ๗ - งวดที่ ๘ งานครุภัณฑ์ลอยตัว

งวด ๗ เป็นร้อยละ ๕ ของค่าจ้างตามที่ตกลงทำสัญญาทำสัญญากว่าจ้าง จะจ่ายเงินให้เมื่อผู้รับจ้างได้ดำเนินการ ดังนี้

- (๑) งานครุภัณฑ์ลอยตัว ฝ่ายถุงแม่เหล็กการชุต ชั้น B๑ แล้วเสร็จ
 - (๒) งานครุภัณฑ์ลอยตัว ฝ่ายสารบรรณ ฝ่ายรับ-ส่ง ห้องประชาสัมพันธ์ และห้องพยาบาล ชั้น ๑ แล้วเสร็จ
- กำหนดให้แล้วเสร็จภายใน ๒๕๐ วัน

งวด ๘ เป็นร้อยละ ๒๖ ของค่าจ้างตามที่ตกลงทำสัญญาทำสัญญากว่าจ้าง จะจ่ายเงินให้เมื่อผู้รับจ้างได้ดำเนินการ ดังนี้

- (๑) งานครุภัณฑ์ลอยตัว ฝ่ายอำนวยการ ชั้น ๔ แล้วเสร็จ
 - (๒) ทดสอบระบบต่างๆ เก็บงาน, ทำความสะอาด ทั้งหมดแล้วเสร็จ
 - (๓) ส่งแบบ AS BUILT DRAWINGS ทั้งหมดและคู่มือการใช้งานการซ่อมบำรุง
- กำหนดให้แล้วเสร็จภายใน ๒๗๐ วัน

๙. อัตราค่าปรับ

หากผู้รับจ้างส่งมอบงานให้กับผู้ว่าจ้างล่าช้ากว่ากำหนดเวลาที่ตกลงกันไว้ ผู้รับจ้างจะต้องชำระค่าปรับให้แก่ผู้ว่าจ้างเป็นเงินในอัตราร้อยละ ๐.๑๐ ของราคางานจ้างนั้นๆ (แต่ต้องไม่น้อยกว่าวันละ ๑๐๐ บาท)

๑๐. การรับประกันผลงาน

๑๐.๑ ผู้รับจ้างจะต้องรับประกันผลงาน เป็นเวลา ๒ ปี นับแต่วันที่ตรวจรับมอบงานงวดสุดท้าย เป็นลายลักษณ์อักษรเรียบร้อยแล้ว

๑๐.๒ หากมีวัสดุอุปกรณ์อื่น ๆ ขาดเสียหาย ชัดข้อ ทำให้ระบบไม่สามารถใช้งานได้ ผู้รับจ้างต้องดำเนินการแก้ไข ให้แล้วเสร็จภายใน ๒๔ ชั่วโมง

๑๑. การทำสัญญา

ผู้ชนะจะต้องทำสัญญาจ้างกับกระทรวงการต่างประเทศภายใน ๗ วัน นับถัดจากวันที่ได้รับแจ้งและจะต้องวางหลักประกันสัญญา ร้อยละ ๕ ของราคาจ้างทั้งหมดตามสัญญาให้กระทรวงการต่างประเทศยึดถือไว้ขณะทำสัญญา โดยใช้หลักประกันอย่างหนึ่งอย่างใด ดังต่อไปนี้

(๑) เงินสด

(๒) เช็คหรือตราพท์ที่ธนาคารเซ็นสั่งจ่าย ซึ่งเป็นเช็คหรือตราพท์ลงวันที่ที่ใช้เช็คหรือตราพท์เท่านั้น ชำระต่อเจ้าหน้าที่ หรือก่อนหน้านั้นไม่เกิน ๓ วันทำการ

(๓) หนังสือค้ำประกันของธนาคารภายในประเทศตามแบบที่คณะกรรมการนโยบายกำหนด

(๔) หนังสือค้ำประกันของบริษัทเงินทุนหรือบริษัทเงินทุนหลักทรัพย์ที่ได้รับอนุญาตให้ประกอบกิจการเงินทุนเพื่อการพาณิชย์และประกอบธุรกิจค้ำประกันตามประกาศของธนาคารแห่งประเทศไทย ตามรายชื่อบริษัทเงินทุนที่ธนาคารแห่งประเทศไทยแจ้งเวียนให้ทราบโดยอนุโลม ให้ใช้ตามตัวอย่างหนังสือค้ำประกันของธนาคารที่คณะกรรมการนโยบายกำหนด

(๕) พันธบัตรรัฐบาลไทย

๑๒. เงื่อนไขอื่น ๆ

เงื่อนไขและข้อกำหนดต่าง ๆ ข้างต้นถือว่าเป็นสาระสำคัญที่ผู้รับจ้างจะต้องรับทราบ และทำความเข้าใจโดยจะต้องปฏิบัติตามโดยเคร่งครัด การละเลยไม่ทำความเข้าใจคำชี้แจงและไม่ปฏิบัติตามเงื่อนไขจนเป็นเหตุให้ข้อเสนอของผู้รับจ้างรายนั้นไม่ได้รับพิจารณา ผู้รับจ้างรายนั้นจะเรียกร้องสิทธิหรือขอความเป็นธรรมใด ๆ ในการพิจารณาอีกไม่ได้

๑๓. หน่วยงานที่รับผิดชอบ

สำนักจัดหาและบริหารทรัพย์สิน สำนักงานปลัดกระทรวงการต่างประเทศ

เลขที่ ๔๔๓ ถนนศรีอยุธยา แขวงทุ่งพญาไท เขตราชเทวี กรุงเทพฯ ๑๐๔๐๐

โทรศัพท์ ๐ ๒๒๐๓ ๕๐๐๐ ต่อ ๑๖๐๒๒

โทรสาร ๐ ๒๖๔๓ ๕๑๖๗

ลงชื่อ.....ประธานกรรมการ ลงชื่อ.....กรรมการ ลงชื่อ.....กรรมการ